

KEY WIFI

ISTRUZIONI PER L'USO
USER MANUAL



DICHIARAZIONI DI CONFORMITÀ

Dichiarazione della Commissione Federale delle Comunicazioni sulle interferenze

Questo dispositivo è conforme alla parte 15 delle norme FCC. Il funzionamento è soggetto alle due condizioni seguenti:

(1) Questo dispositivo non può causare interferenze dannose e (2) questo dispositivo deve accettare qualsiasi interferenza ricevuta, incluse le interferenze che potrebbero causare un funzionamento indesiderato.

Eventuali cambiamenti o modifiche non espressamente approvati dalla parte responsabile della conformità potrebbero annullare l'autorizzazione dell'Utente a utilizzare l'apparecchiatura.

Nota: questa apparecchiatura è stata testata ed è risultata conforme ai limiti per un dispositivo digitale di Classe B, ai sensi della parte 15 delle norme FCC. Questi limiti sono progettati per fornire una protezione ragionevole contro le interferenze dannose in un'installazione residenziale. Questa apparecchiatura genera, utilizza e può irradiare energia a radiofrequenza e, se non installata e utilizzata secondo le istruzioni, può causare interferenze dannose alle comunicazioni radio. Tuttavia, non vi è alcuna garanzia che l'interferenza non si verificherà in una particolare installazione. Se questa apparecchiatura causa interferenze dannose alla ricezione radiofonica o televisiva, che possono essere determinate accendendo e spegnendo l'apparecchiatura, l'Utente è invitato a cercare di correggere l'interferenza adottando una o più delle seguenti misure:

- Riorientare o riposizionare l'antenna ricevente.
- Aumentare la distanza tra l'attrezzatura e il ricevitore.
- Collegare l'apparecchiatura a una presa su un circuito diverso da quello a cui è collegato il ricevitore.
- Consultare il Rivenditore o un Tecnico radio / TV esperto, per assistenza.

Dichiarazione FCC sull'esposizione alle radiazioni

Questa apparecchiatura è conforme ai limiti di esposizione alle radiazioni FCC stabiliti per un ambiente non controllato. Questa apparecchiatura deve essere installata e utilizzata con una distanza minima di 20 cm tra il radiatore e il corpo.

Esposizione FR: deve essere mantenuta una distanza di 20 cm tra l'antenna e gli Utenti e il modulo trasmettitore non può essere posizionato insieme a nessun altro trasmettitore o antenna.

Dichiarazione ISED

Etichetta di conformità ICES-003 per innovazione, scienza e sviluppo economico Canada: CAN ICES-3 (B) / NMB-3 (B)

Questo dispositivo contiene trasmettitori / ricevitori esenti da licenza conformi agli RSS esenti da licenza del Canada per innovazione, scienza e sviluppo economico. Il funzionamento è soggetto alle seguenti due condizioni:

1. Questo dispositivo non può causare interferenze.
2. Questo dispositivo deve accettare qualsiasi interferenza, comprese le interferenze che potrebbero causare un funzionamento indesiderato del dispositivo.

Questa apparecchiatura è conforme ai limiti di esposizione alle radiazioni ISED RSS-102 stabiliti per un ambiente non controllato. Questa apparecchiatura deve essere installata e utilizzata con una distanza minima di 20 cm tra il radiatore e qualsiasi parte del corpo degli Utenti.

Sommario

1. SPECIFICHE DEL MODULO Wi-Fi E GUIDA AL FUNZIONAMENTO	4
2. INSTALLAZIONE DEL MODULO Wi-Fi (opzionale)	5
3. SCARICARE ED INSTALLARE L'APP	6
4. ATTIVAZIONE DELL'APP	7
5. REGISTRAZIONE	8
6. ACCESSO (LOGIN)	10
7. AGGIUNTA DI UN DISPOSITIVO	13
8. CONTROLLO DEL CONDIZIONATORE	17
9. GESTIONE DELL'ACCOUNT	34
10. RISOLUZIONE DELLE ANOMALIE	36

- * Il design e le specifiche tecniche sono soggetti a variazioni senza obbligo di preavviso, in seguito a miglioramenti apportati al Prodotto. Per i dettagli, rivolgersi al Servizio Tecnico Autorizzato.
- * L'aspetto e la posizione dei pulsanti e degli indicatori possono variare in base al Modello, ma la funzione è la medesima.

1. SPECIFICHE DEL MODULO Wi-Fi E GUIDA AL FUNZIONAMENTO

Specifiche del Modulo Wi-Fi e guida al funzionamento

1. Specifiche minime dello Smartphone:

- Versione Android 5.0 o superiore
- Versione IOS 9.0 o superiore

2. Parametri di base del Modulo Wi-Fi

Parametri	Dettagli
Frequenza di rete	2.400 - 2.4835GHz
Standards di WLAN	IEEE 802.11 b/g/n (canali 1-14, canali 1-13 per EU/AU, canali 1-11 per US/CA)
Supporto di implementazione di protocollo	IPv4/TCP/UDP/HTTPS/TLS/DNS
Supporto di sicurezza	WEP/WPA/WPA2/AES128
Supporto del tipo di rete	STA/AP/STA+AP
Max. Potenza RF	18.5 dbm
Frequenza Bluetooth	2.402 - 2.480GHz
Potenza RF Bluetooth	9 dbm

3. Linee guida al funzionamento. Fare riferimento alle seguenti semplici istruzioni di guida.

Steps di funzionamento	Voci di funzionamento	Nuovo Account	Reinstallare l'APP (precedemente registrata)
Step 1	Scaricare e installare l'APP	Sì	Sì
Step 2	Attivare l'APP	Sì	Sì
Step 3	Account di registrazione	Sì	NO
Step 4	Login	Sì	Sì
Step 5	Aggiungere il dispositivo al controllo	Sì	Il dispositivo registrato resterà.

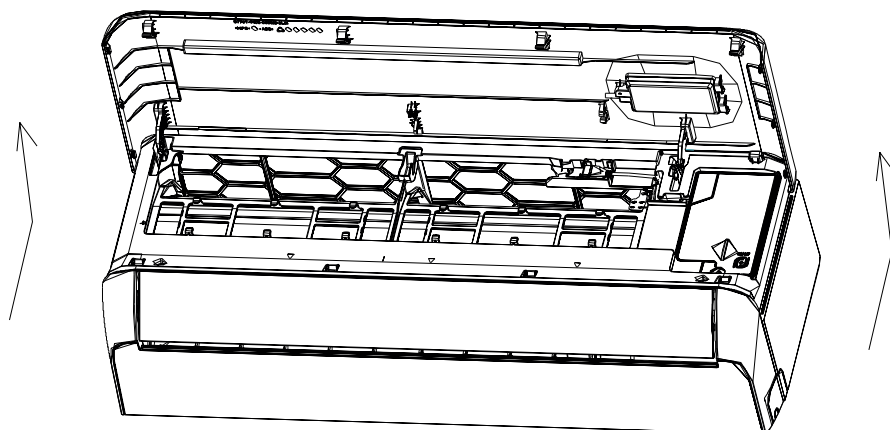
Nota:

Se in precedenza è stato registrato l'account ed è stato aggiunto il dispositivo, nel caso in cui l'APP viene installata più di una volta, il dispositivo aggiunto rimane.

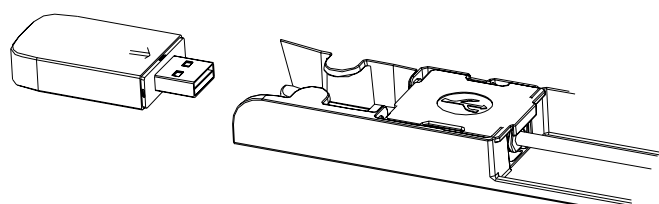
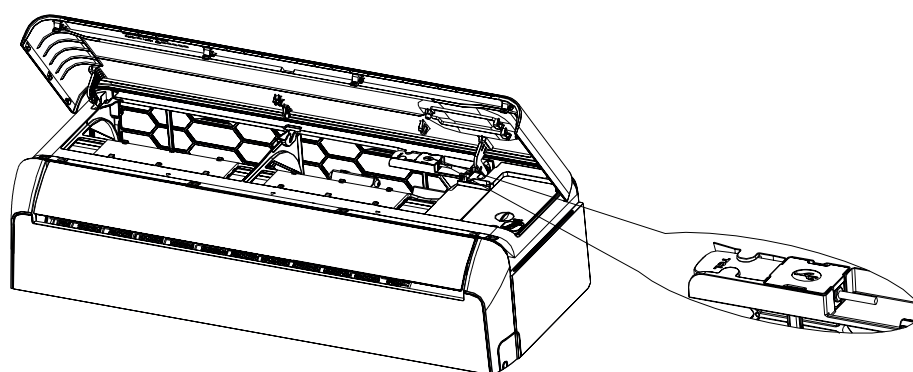
2. INSTALLAZIONE DEL MODULO Wi-Fi (opzionale)

Installazione del Modulo Wi-Fi (opzionale)

1. Aprire il pannello dell'Unità Interna.



2. Rimuovere il coperchio del Wi-Fi USB, seguire la freccia ed inserire il Modulo Wi-Fi USB nell'alloggiamento USB riservato sul telaio.



3. SCARICARE ED INSTALLARE L'APP

Scaricare ed installare l'App



SmartLife-SmartHome

Per Smartphone Android

Metodo 1: Inquadrare il codice QR con uno scanner browser, scaricare ed installare l'APP.

Metodo 2: Aprire il "Play Store" di Google con lo Smartphone e cercare l'applicazione "SmartLife-SmartHome", successivamente scaricare ed installare l'APP.



Per Smartphone IOS

Metodo 1: Effettuare la scansione del codice QR e seguire i suggerimenti per entrare nell'"AppStore", successivamente scaricare ed installare l'APP.

Metodo 2: Aprire l'"AppStore" di Apple sul Vostro Smartphone e cercare l'applicazione "SmartLife-SmartHome", successivamente scaricare ed installare l'APP.



Nota:

Al momento dell'installazione, abilitare i permessi di Conservazione/Posizione/Fotocamera per questa APP. In caso contrario, potrebbero verificarsi problemi durante il funzionamento.

4. ATTIVAZIONE DELL'APP

Attivazione dell'App

Al primo utilizzo dell'App, essa deve essere attivata.

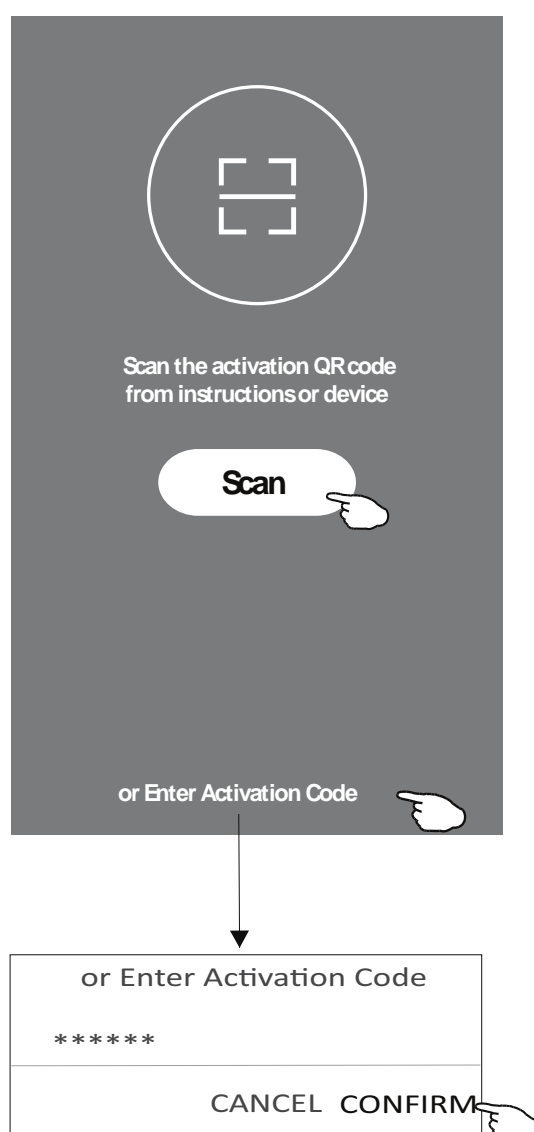
1. Lanciare l'APP "Smart Life" sul Vostro Smartphone.



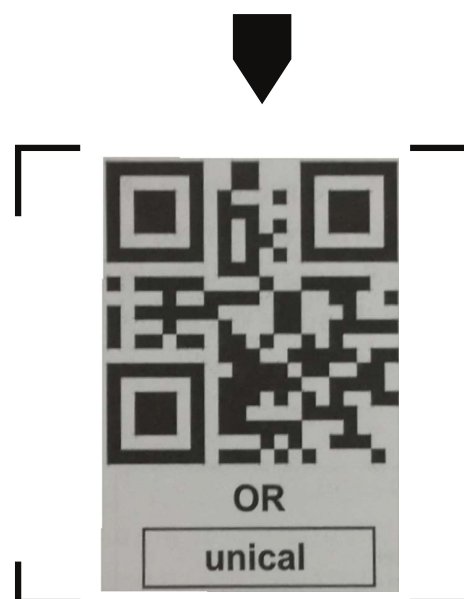
SmartLife-SmartHome

2. Metodo 1: Premere il pulsante "Scan" e scansionare il codice QR di Attivazione.

Metodo 2: Premere "or Enter Activation Code" ("o inserire il Codice di Attivazione") in fondo allo schermo, poi accedere al codice di attivazione e premere "CONFIRM" ("CONFERMA").



Codice QR e codice di Attivazione

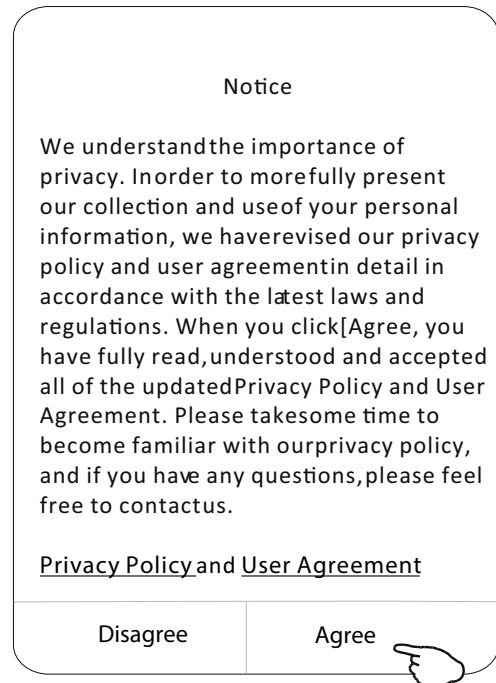
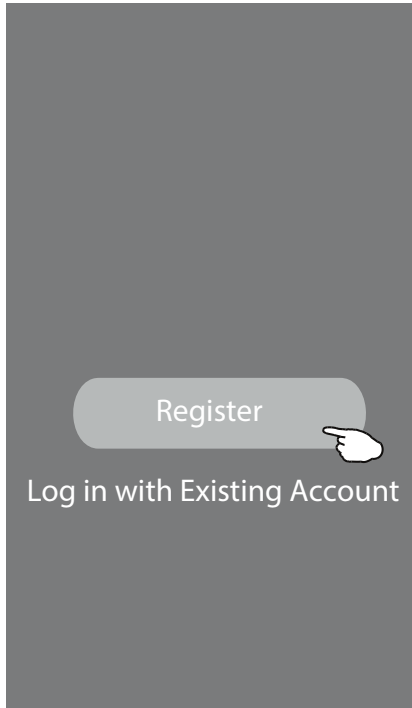


Nota: Senza il codice QR o il codice di attivazione, non è possibile attivare l'APP e utilizzarla, di conseguenza prestare attenzione a mantenerli al sicuro.

5. REGISTRAZIONE

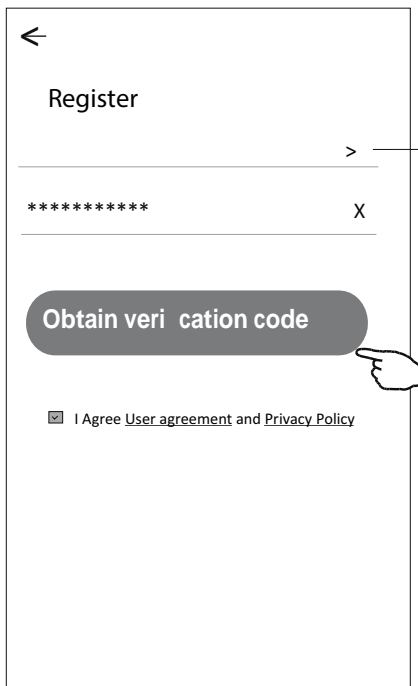
Registrazione

1. Se non si possiede un account, premere il pulsante "Register" per registrarsi.
2. Leggere l'Informativa sulla Privacy e premere "Agree" ("Accetto").

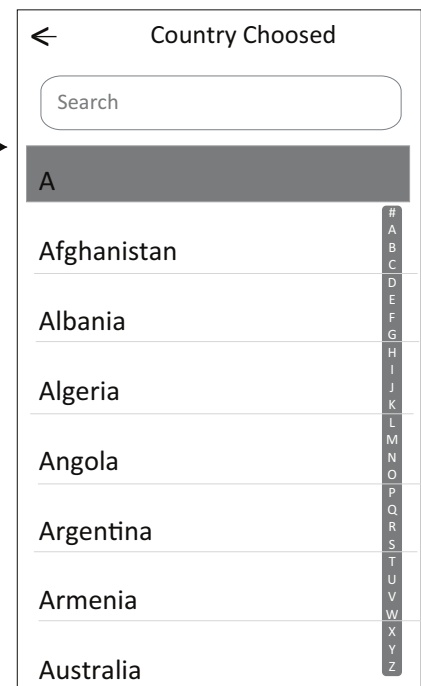


3. Premere ">" e selezionare il Paese.
4. Inserire il Vostro indirizzo e-mail.
5. Premere il pulsante "Obtain verification code" ("Ottieni il codice di verifica").

Cercare il Paese oppure far scorrere la schermata su e giù, fino a trovare e scegliere il Paese desiderato.



inserite qui il Vostro indirizzo e-mail



REGISTRAZIONE

6. Inserire il codice di verifica ricevuto via e-mail.
7. Impostare la Password: essa deve contenere 6-20 caratteri e deve includere lettere e numeri.
8. Premere "Done" ("Fatto").

←

Enter verification code

* * * * *

Il Codice di Verifica è inviato alla Vostra email:
*****@*****,Resend(55s)

←

Set Password

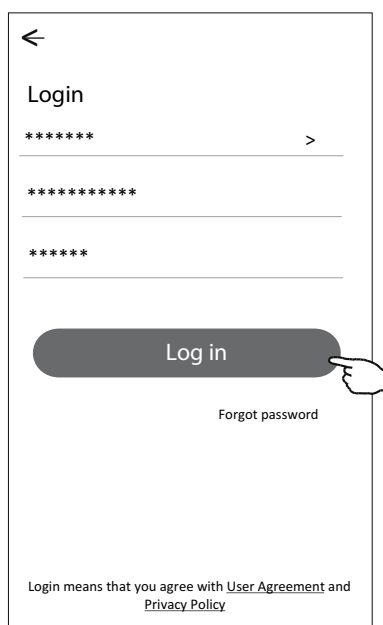
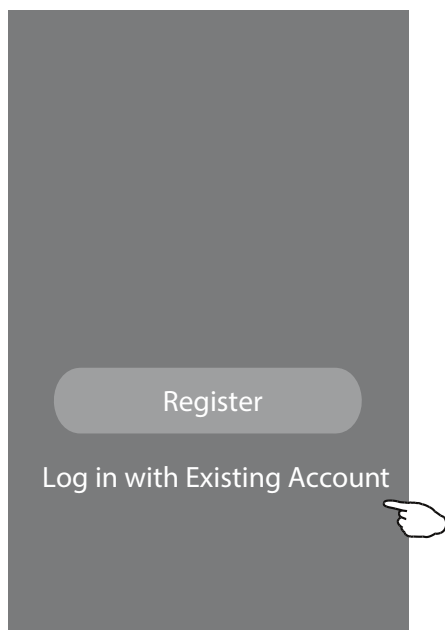
Password di 6-20 caratteri, che deve includere lettere e numeri

Done

6. ACCESSO (LOGIN)

Accesso (Login)

1. Premere "Log in with existing account" ("Accedere con un account esistente").
2. Inserite il Vostro account registrato e la password.
3. Premere il pulsante "Log in" ("Accesso") button.

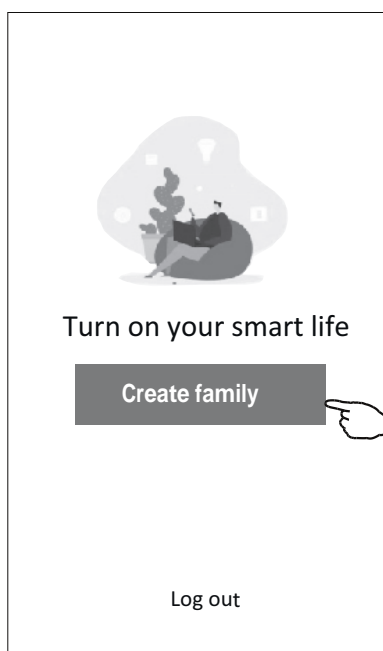


inserire qui il Vostro account

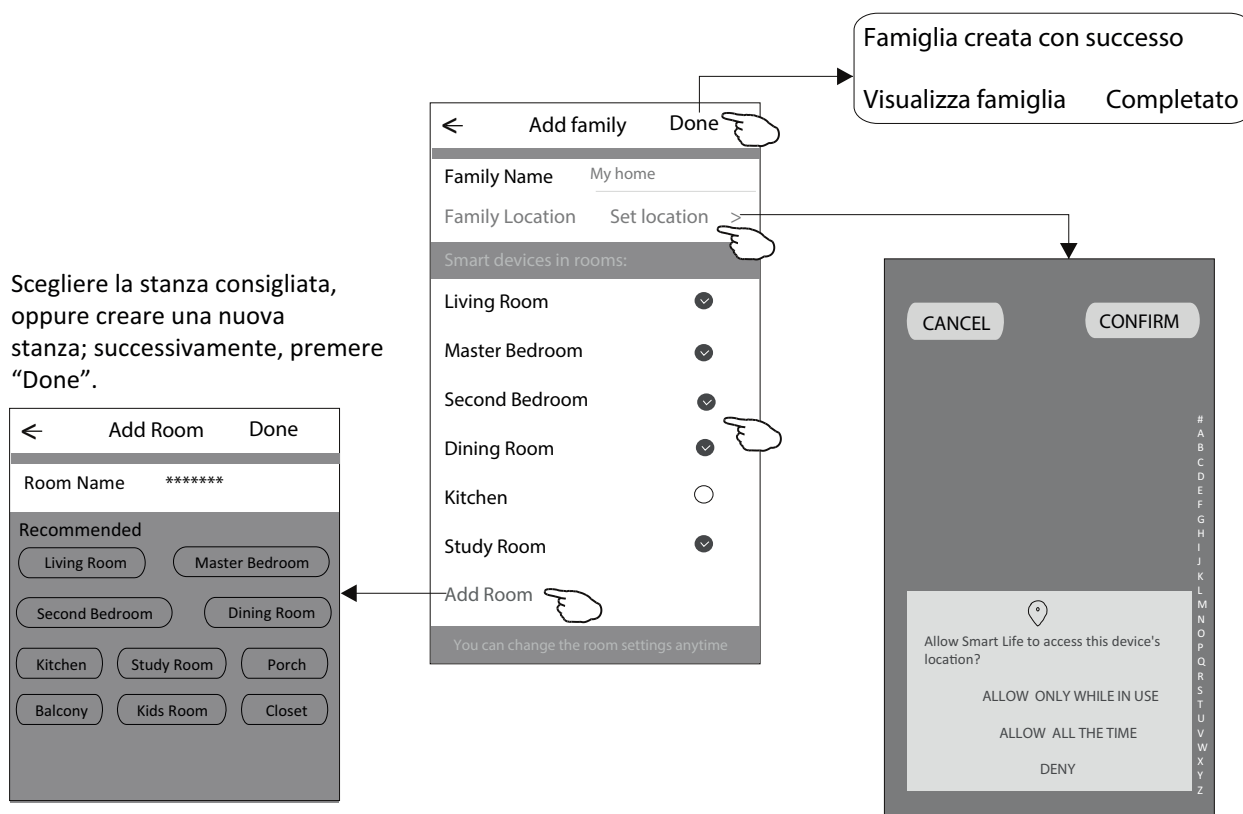
inserire la password


Al primo utilizzo dell'APP, è necessario creare una "famiglia":

4. Premere "Create family".
5. Dare un nome alla "famiglia".
6. Impostare il luogo.
7. Scegliere stanze predefinite o aggiungere nuove stanze.
8. Premere "Done" ("Fatto") e "Completed" ("Completato").



ACCESSO (LOGIN)



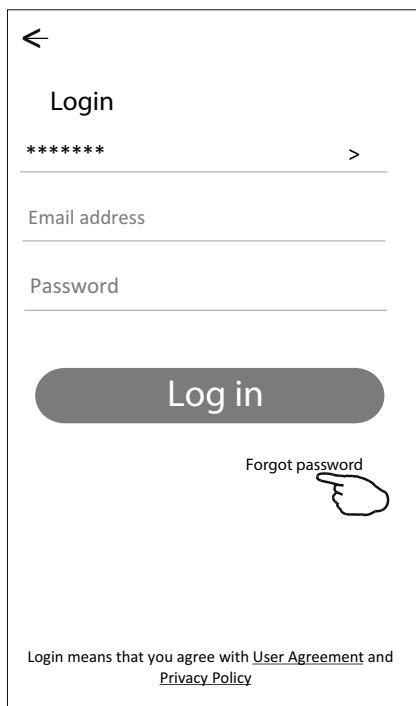
 **Nota:**
L'App può aprire la mappa sul telefono dell'Utente, ed è possibile impostare il luogo in cui l'Utente si trova.

Password dimenticata

Se l'Utente ha dimenticato la password o nel caso in cui l'Utente desideri reimpostare la password, eseguire la seguente procedura:

1. Premere "Forgot password" ("Password dimenticata").
2. Entrare nel Vostro account (indirizzo e-mail) e premere il pulsante "Obtain verification code".
3. Inserire il Codice di Verifica ricevuto via e-mail.
4. Impostare la nuova password e premere il pulsante "Done" ("Fatto").

ACCESSO (LOGIN)



←


Login

***** >

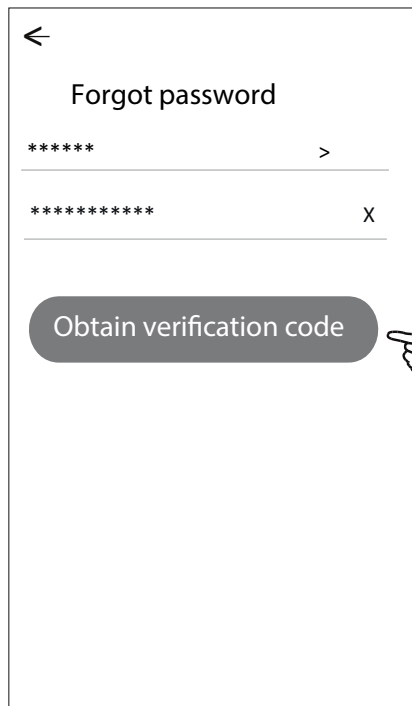
Email address

Password

Log in

Forgot password 

Login means that you agree with [User Agreement](#) and [Privacy Policy](#)




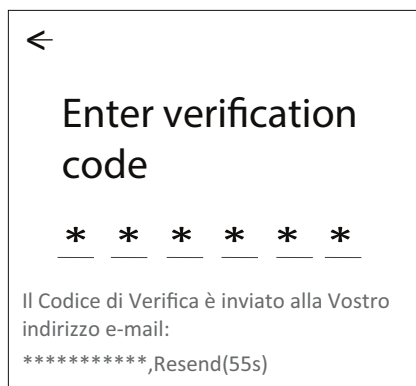
←

Forgot password

***** >

***** X

Obtain verification code 

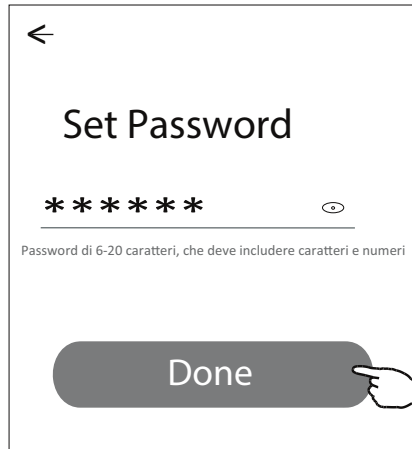


←

Enter verification code


* * * * *

Il Codice di Verifica è inviato alla Vostro indirizzo e-mail:
***** ,Resend(55s)




←

Set Password

***** 

Password di 6-20 caratteri, che deve includere caratteri e numeri

Done 

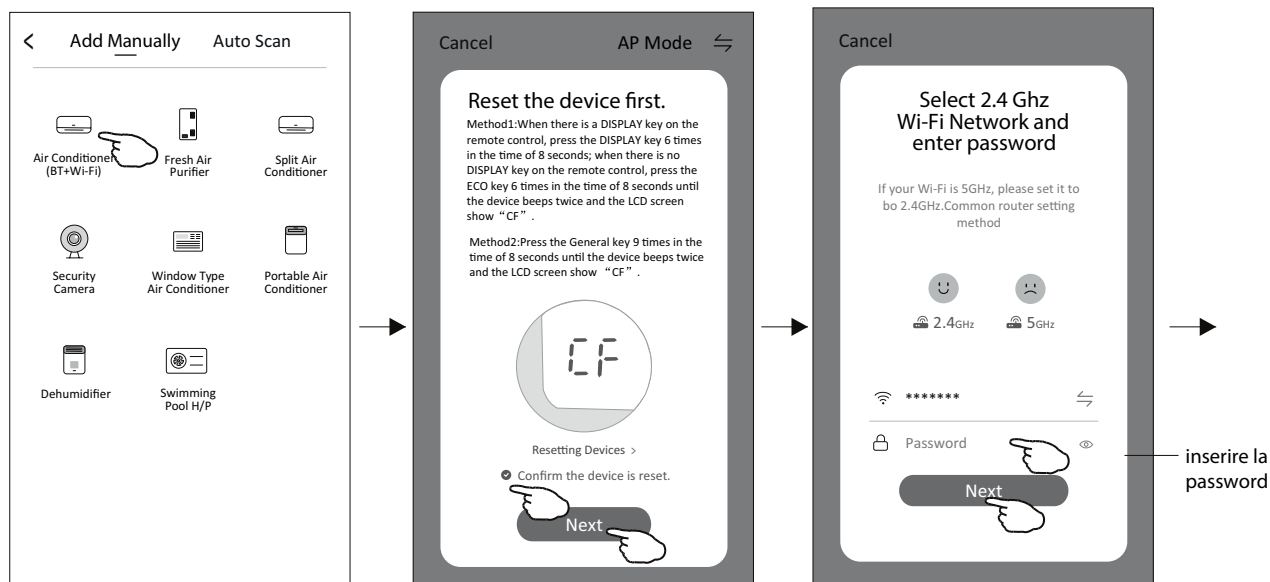
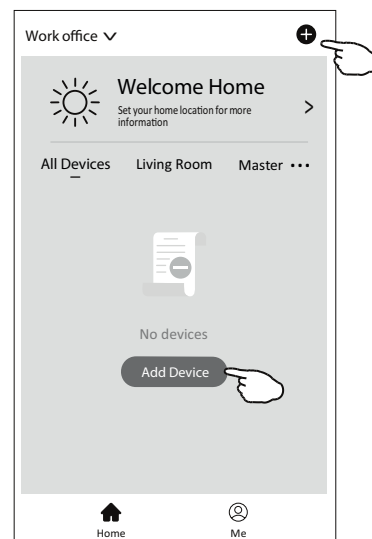
7. AGGIUNTA DI UN DISPOSITIVO

Aggiunta di un dispositivo

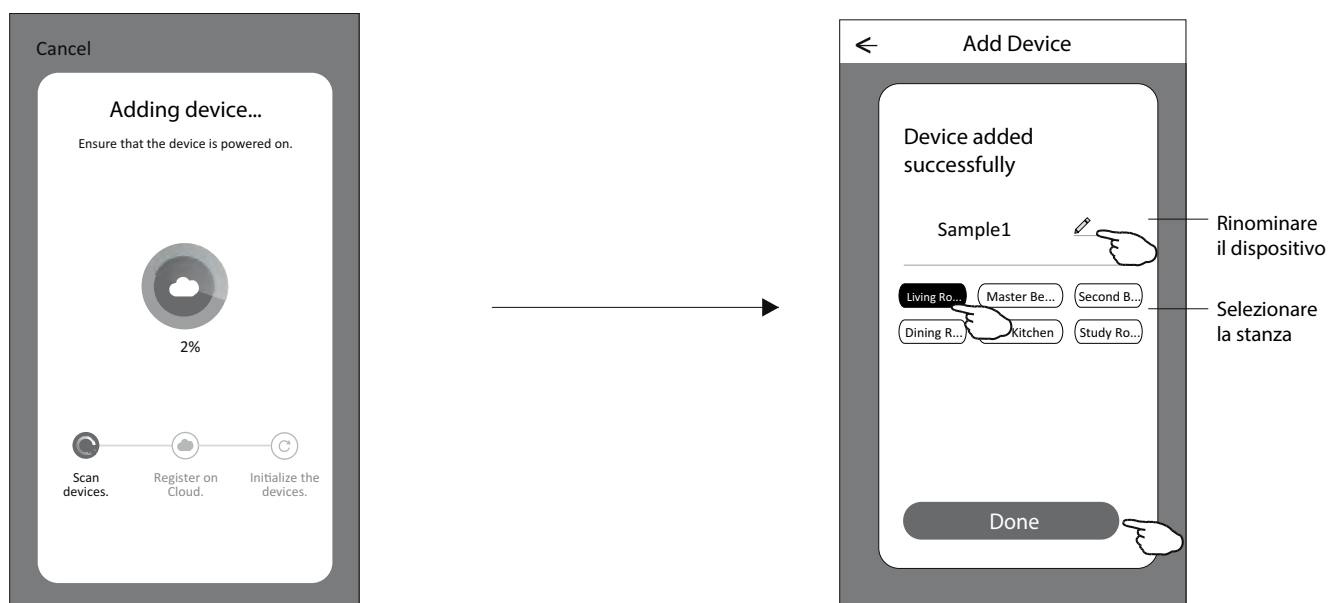
Sono disponibili 3 metodi per aggiungere il dispositivo.

Modalità 1-CF

1. Accendere l'Unità Interna; non è necessario lanciare il Condizionatore.
2. Cliccare su "+" nell'angolo superiore destro della schermata "Home" oppure premere "Add device" ("Aggiungi dispositivo") sulla stanza che non possiede dispositivi.
3. Premere il logo "Air conditioner(BT+Wi-Fi)".
4. Seguire i commenti sulla schermata successiva per resettare il Modulo Wi-Fi, successivamente verificare "Confirm the device is reset" ("Conferma il reset del dispositivo") e premere "Next" ("Avanti").
5. Inserire la password del Wi-Fi - che è uguale a quella dello Smartphone collegato -, poi premere "Next" ("Avanti").
6. È possibile vedere il tasso percentuale del processo di collegamento: "PP", "SA", "AP" si illuminano in sequenza sul display dell'Unità Interna.
"PP" indica "Searching the router" ("Ricerca del router")
"SA" indica "connected to the router" ("Collegato al router")
"AP" indica "connected to the server" ("Collegato al server")

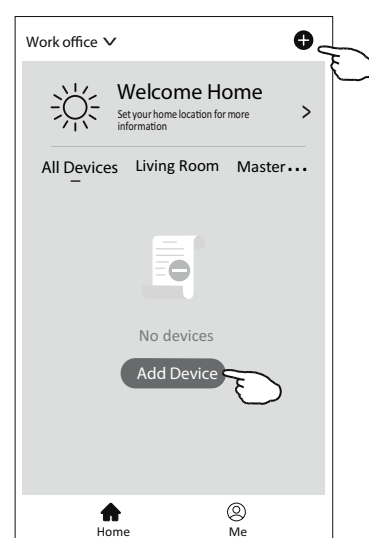


AGGIUNTA DI UN DISPOSITIVO

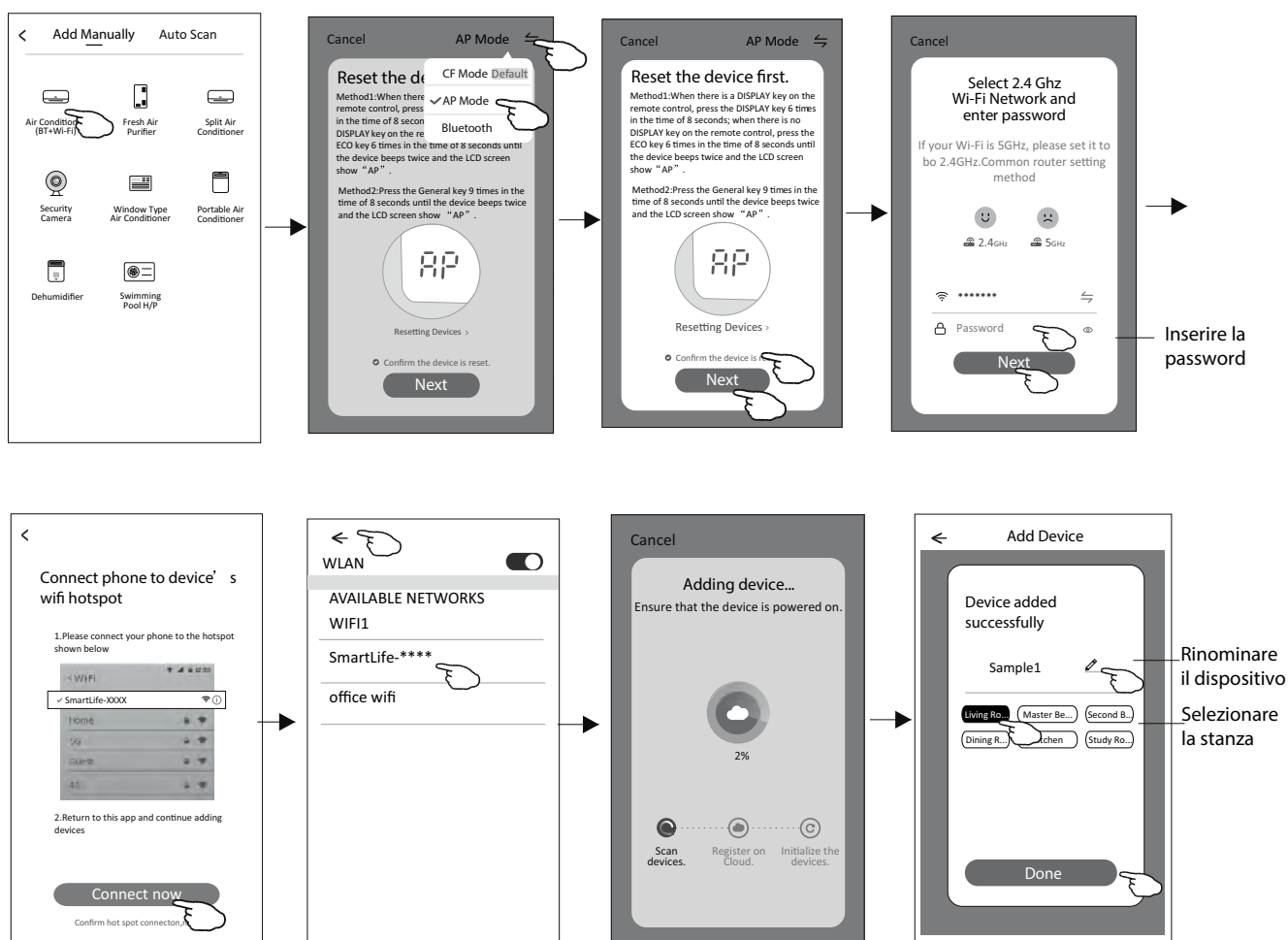


Modalità 2-AP

1. Accendere l'Unità Interna; non è necessario lanciare il Condizionatore.
2. Cliccare su "+" nell'angolo superiore destro della schermata "Home" oppure premere "Add device" ("Aggiungi dispositivo") sulla stanza che non possiede dispositivi.
3. Premere il logo "Air conditioner(BT+Wi-Fi)".
4. Premere ⇌ nell'angolo in alto a destra e scegliere "AP Mode", poi seguire i commenti sulla schermata per effettuare il reset del Modulo Wi-Fi; infine, verificare "Confirm the device is reset" ("Conferma il reset del dispositivo") e premere "Next" ("Avanti").
5. Inserire la password del Wi-Fi - che è uguale a quella dello Smartphone collegato -, poi premere "Next" ("Avanti").
6. Leggere attentamente le istruzioni e premere "Connect now".
7. Nella schermata di impostazione della rete, selezionare "SmartLife-****" e premere " ← ".
8. È possibile vedere il tasso percentuale del processo di collegamento: nello stesso tempo, "PP", "SA", "AP" si illuminano in sequenza sul display dell'Unità Interna.
"PP" indica "Searching the router" ("Ricerca del router")
"SA" indica "connected to the router" ("Collegato al router")
"AP" indica "connected to the server" ("Collegato al server")

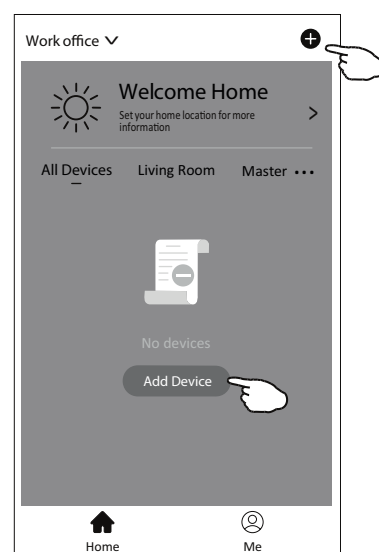


AGGIUNTA DI UN DISPOSITIVO



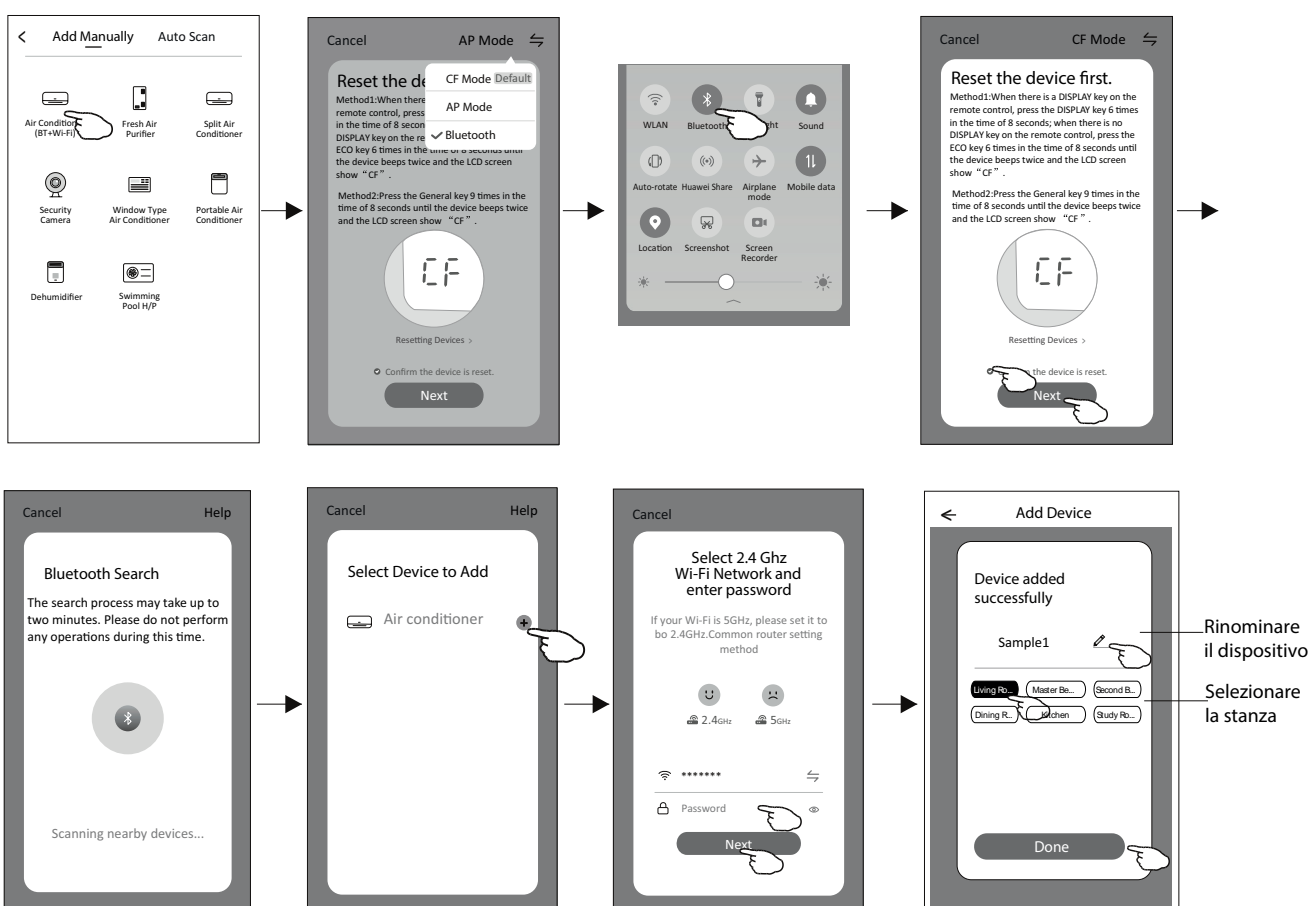
Modalità 3-Bluetooth

1. Accendere l'Unità Interna; non è necessario lanciare il Condizionatore.
2. Cliccare su "+" nell'angolo superiore destro della schermata "Home" oppure premere "Add device" "Aggiungere dispositivo" sulla stanza che non possiede dispositivi.
3. Premere il logo "Air conditioner(BT+Wi-Fi)".
4. Verificare che sul Vostro Smartphone sia disponibile il Bluetooth.
5. Premere ⇐ nell'angolo in alto a destra e scegliere "AP Mode", poi seguire i commenti sulla schermata per effettuare il reset del Modulo Wi-Fi; infine, verificare "Confirm the device is reset" e premere "Next" ("Avanti").
6. Selezionare uno dei dispositivi trovati e premere "+".



AGGIUNTA DI UN DISPOSITIVO

7. Inserire la password del Wi-Fi - che è uguale a quella dello Smartphone collegato -, poi premere "Next" ("Avanti").
8. È possibile vedere il tasso percentuale del processo di collegamento: "PP", "SA", "AP" si illuminano in sequenza sul display dell'Unità Interna.
 "PP" indica "Searching the router" ("Ricerca del router")
 "SA" indica "connected to the router" ("Collegato al router")
 "AP" indica "connected to the server" ("Collegato al server")

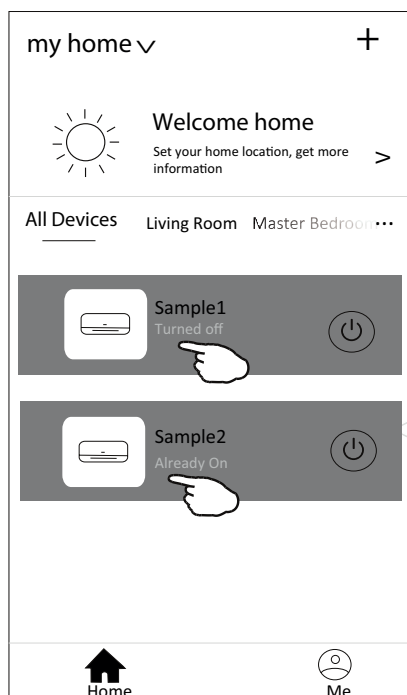


8. CONTROLLO DEL CONDIZIONATORE

Controllo del Condizionatore

La schermata di controllo del dispositivo apparirà automaticamente dopo aver aggiunto il dispositivo.

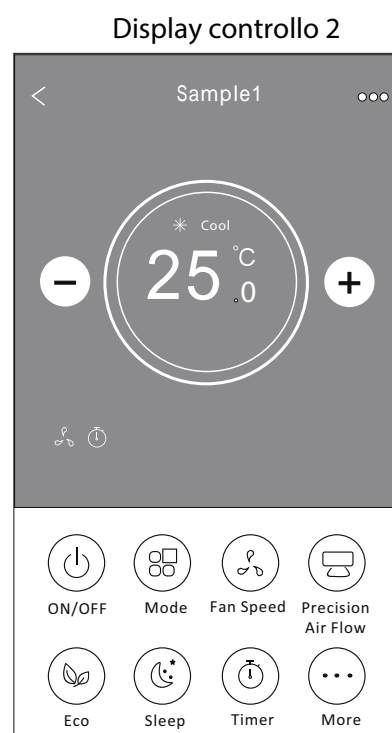
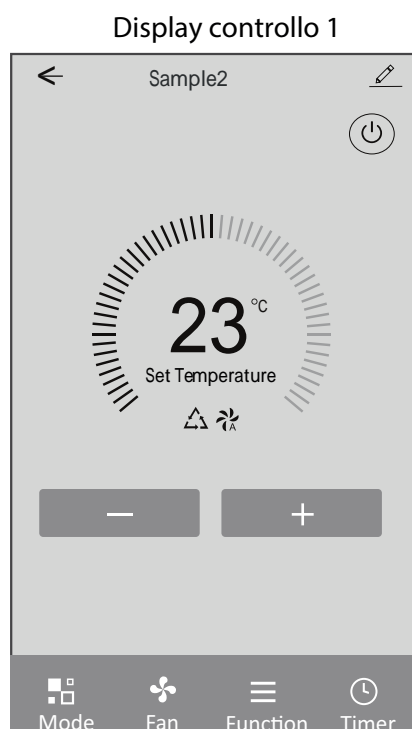
La schermata di controllo del dispositivo apparirà manualmente premendo il nome del dispositivo sulla schermata "Home".



Nota:

Sono disponibili due diversi tipi di controllo, in base a diverso software o firmware del Modulo Wi-Fi.

Leggere attentamente il Manuale basandosi sul display del controllo reale.



CONTROLLO DEL CONDIZIONATORE

Display del controllo 1

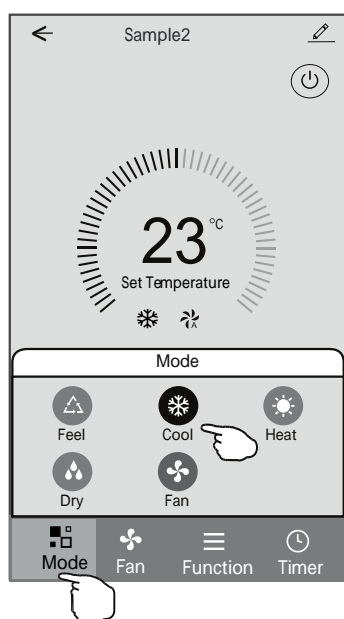
Display del controllo principale



CONTROLLO DEL CONDIZIONATORE

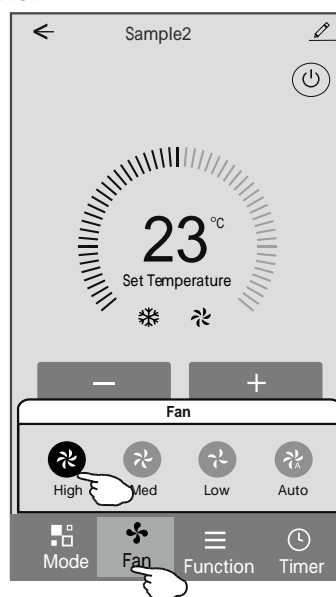
Display 1- Impostazione del modo operativo

1. Premere Mode per aprire la schermata "Mode" ("Modo di funzionamento").
2. Selezionare il modo operativo tra Feel (Automatico) /Cool (Raffrescamento) / Heat (Riscaldamento) /Dry (Deumidificazione) / Fan (Ventilazione).
3. Premere in qualsiasi punto vicino alla temperatura impostata, per annullare la funzione "Mode".



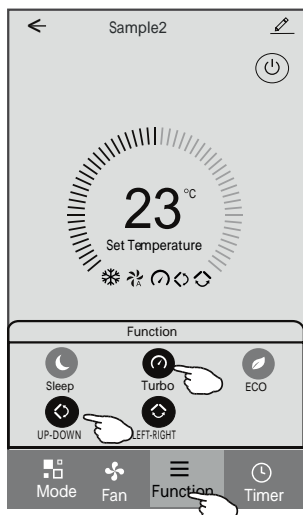
Display 1- Selezione della velocità del ventilatore

1. Premere Fan per aprire la schermata "Fan" ("Ventilazione").
2. Selezionare una delle velocità del ventilatore High (Alta) /med (Media) /Low (Bassa) /Auto (Automatica).
3. Premere in qualsiasi punto vicino alla temperatura impostata, per annullare la selezione.



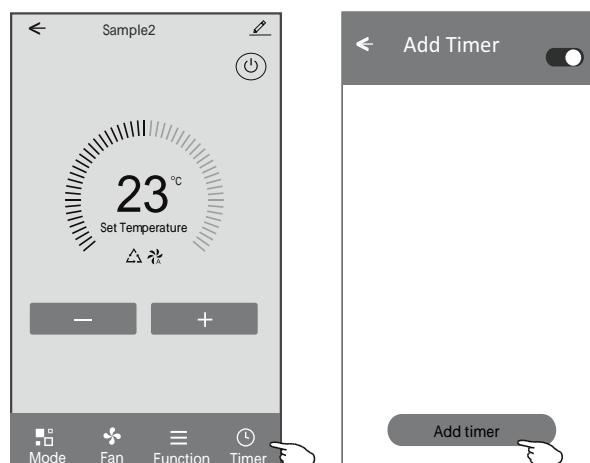
Display 1- Impostazione delle Funzioni

1. Premere Function per aprire la schermata "Function" ("Funzioni").
2. Selezionare una delle funzioni tra Sleep/Turbo/ECO.
3. Selezionare UP-DOWN/LEFT-RIGHT per l'oscillazione automatica UP-DOWN/LEFT-RIGHT ("ALTO-BASSO/SINISTRA-DESTRA").
4. Premere in qualsiasi punto vicino alla temperatura impostata, per annullare l'impostazione delle funzioni.



Display 1- Aggiunta del Timer

1. Premere Timer per aprire la schermata "Add Timer" ("Aggiunta del Timer").
2. Premere Add Timer.



CONTROLLO DEL CONDIZIONATORE

Display 1- Aggiunta del Timer

3. Selezionare l'orario, selezionare i giorni della settimana e il Timer on/off.
4. Selezionare Mode (Modo di funzionamento)/Fan speed (Velocità del ventilatore)/Function (Funzioni) e selezionare la temperatura impostata per il Timer on (Avvio automatico programmato del condizionatore).
5. Premere Save (Salva) per aggiungere il Timer.

	Timer on	Timer off																														
Annullamento del Timer	Cancel	Add Timer	Save	Conferma del Timer																												
Impostazione dell'ora	<table border="1" style="margin: auto; border-collapse: collapse;"> <tr><td>12</td><td>07</td></tr> <tr><td>13</td><td>08</td></tr> <tr><td>14</td><td>09</td></tr> <tr><td>15</td><td>10</td></tr> <tr><td>16</td><td>11</td></tr> <tr><td>17</td><td>12</td></tr> <tr><td>18</td><td>13</td></tr> </table>	12	07	13	08	14	09	15	10	16	11	17	12	18	13	<table border="1" style="margin: auto; border-collapse: collapse;"> <tr><td>12</td><td>25</td></tr> <tr><td>13</td><td>26</td></tr> <tr><td>14</td><td>27</td></tr> <tr><td>15</td><td>28</td></tr> <tr><td>16</td><td>29</td></tr> <tr><td>17</td><td>30</td></tr> <tr><td>18</td><td>31</td></tr> </table>	12	25	13	26	14	27	15	28	16	29	17	30	18	31		Impostazione dei minuti
12	07																															
13	08																															
14	09																															
15	10																															
16	11																															
17	12																															
18	13																															
12	25																															
13	26																															
14	27																															
15	28																															
16	29																															
17	30																															
18	31																															
Impostazione del modo di funzionamento	Timer O Timer On ✓ Mode Cool >	Select days to use Smart Mode Mon Tues Wed Thur Fri Sat Sun (Mon, Tues, Wed, Thur, Fri, Sat, Sun are selected)		Impostazione settimanale																												
Impostazione della velocità del ventilatore	Fan Auto >	Timer O ✓		Impostazione del Timer ON/OFF																												
Impostazione della temperatura	Set Temperature 23°C > Function >	Timer On																														

Display 1- Gestione del Timer

1. Premere la barra del Timer per modificarlo (come nel procedimento di aggiunta del Timer).
2. Cliccare sull'interruttore per abilitare o disabilitare il Timer.
3. Per annullare il Timer, mantenere premuta la barra del Timer per circa 3 secondi, per accedere alla schermata "Remove Timer" ("Rimozione del Timer"); premere CONFIRM per rimuovere il Timer.

← Add Timer

Timer accuracy is +/- 30 seconds

12:20
Once
Timer:O

12:20
Mon, Tue, Wed, Thurs

Timer: On 16 °Cool Turbo UP-DOWN

Add timer

Rimozione del Timer

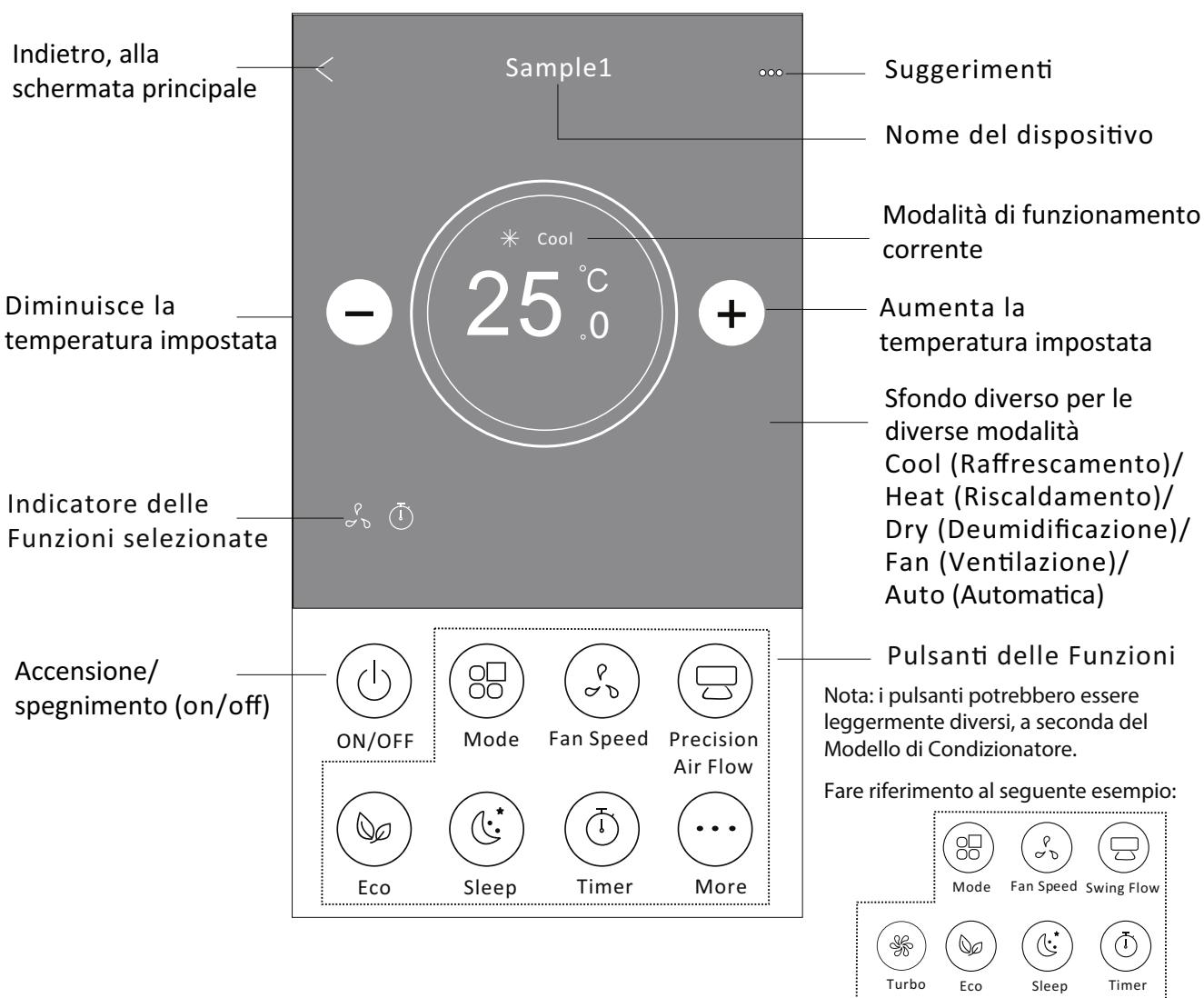
Si desidera rimuovere il Timer?

CANCEL CONFIRM

CONTROLLO DEL CONDIZIONATORE

Display del controllo 2

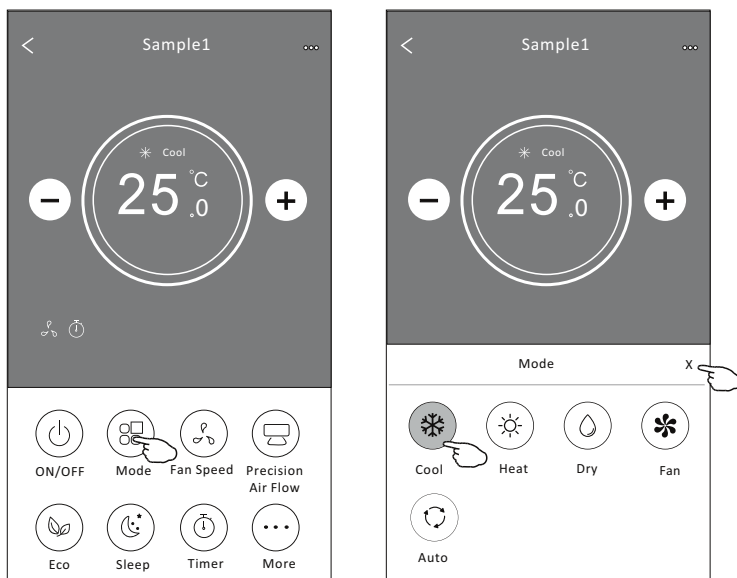
Display del controllo principale



CONTROLLO DEL CONDIZIONATORE

Display 2- Impostazione del modo di Funzionamento

1. Premere il pulsante "Mode".
2. Sulla schermata "Mode" sono disponibili 5 modalità di funzionamento: premere un pulsante per impostare il modo operativo del Condizionatore.
3. Premere il pulsante "X" per ritornare alla schermata precedente di controllo principale.
4. Sulla schermata, il modo operativo e lo sfondo varieranno.

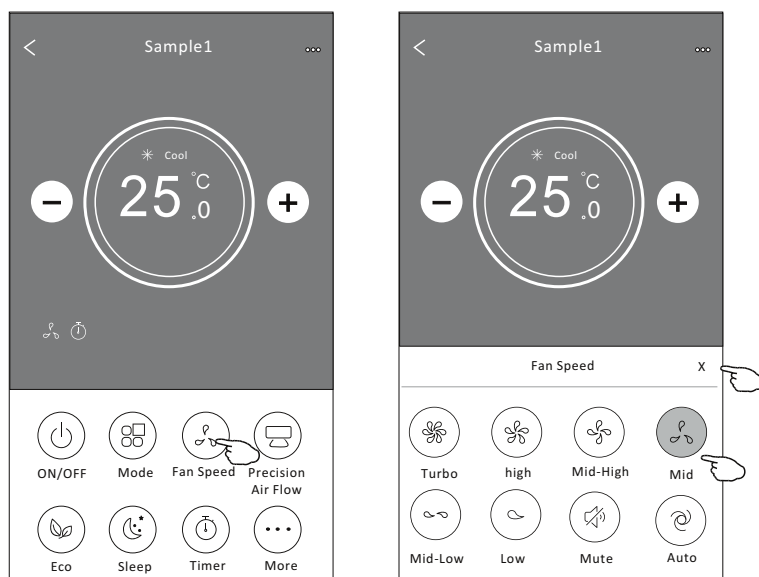


Nota: per ottenere maggiore comfort, leggere i dettagli di ogni modalità di funzionamento nel Manuale per l'Utente.

Display 2- Selezione della velocità del ventilatore

1. Premere il pulsante "Fan speed".
2. Scegliere la velocità di ventilazione desiderata e premere il pulsante.
3. Premere il pulsante "X" per ritornare alla schermata precedente di controllo principale.
4. L'indicatore della velocità di ventilazione desiderata sarà visualizzata sullo schermo.

Modo	Velocità del ventilatore
Cool	Tutte le velocità
Fan	Tutte le velocità
Dry	
Heat	Tutte le velocità
Auto	Tutte le velocità

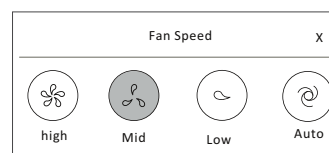


Nota:

In modo "Dry" ("Deumidificazione"), non è possibile modificare la velocità del ventilatore.

Nota: La schermata della velocità del ventilatore potrebbe apparire leggermente diversa, a seconda del Modello di Condizionatore.

Fare riferimento all'esempio seguente:

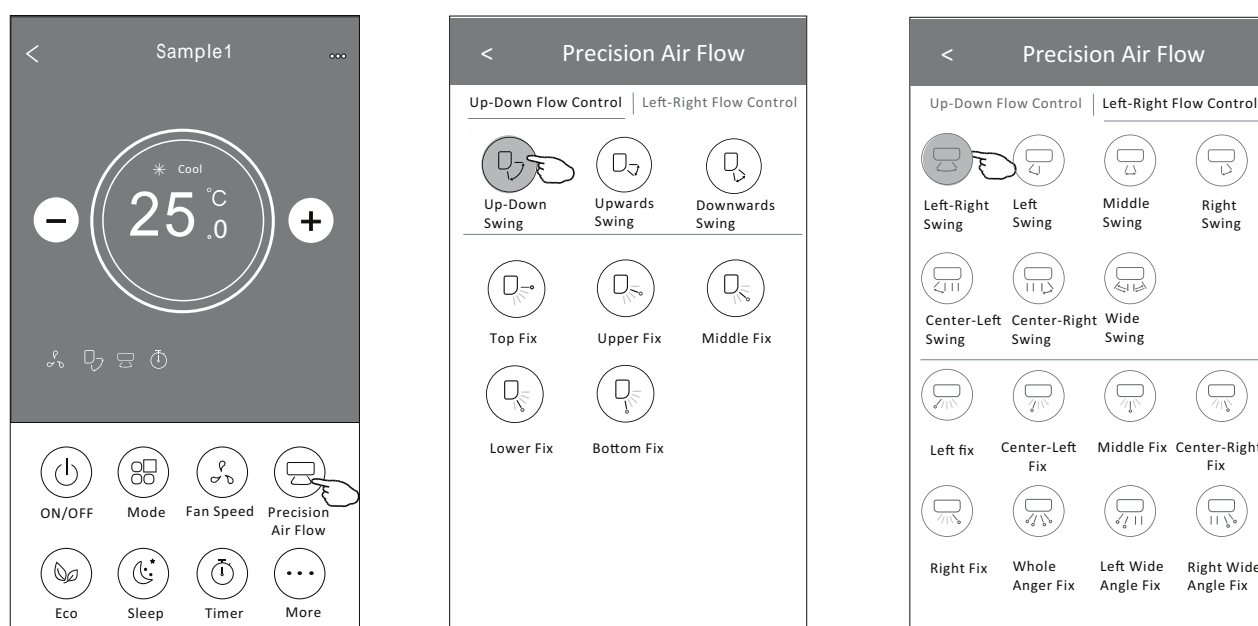


CONTROLLO DEL CONDIZIONATORE

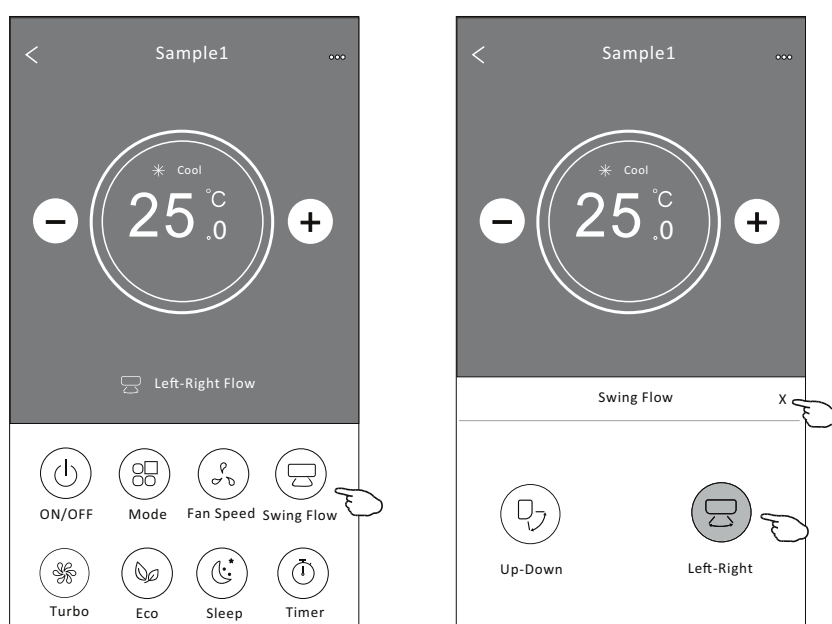
Display 2 - Controllo del flusso d'aria

1. Premere il pulsante "Precision Air Flow", oppure il pulsante "Swing Flow".
2. Selezionare il flusso d'aria desiderato e premere il pulsante.
3. Premere il pulsante "X" per ritornare alla schermata precedente di controllo principale.
4. L'indicatore del flusso d'aria selezionato sarà visualizzato sullo schermo.

Nota: Su alcuni Modelli senza modalità di flusso d'aria in senso verticale (da sinistra verso destra e viceversa), premendo il pulsante "Precision Air Flow" o "Swinf Flow", si udrà un "bip", ma la funzione non sarà attivata.



Nota: La schermata di controllo principale e la schermata del flusso d'aria potrebbero essere leggermente differenti, a seconda del Modello di Condizionatore. Fare riferimento all'esempio seguente:



CONTROLLO DEL CONDIZIONATORE

Display 2 - Funzione ECO

1. Per la funzione ECO, premere il pulsante per attivare la funzione; il pulsante si illuminerà e l'indicatore apparirà sullo schermo.
2. Premere nuovamente il pulsante per disabilitare la funzione.
3. Controllo della temperatura per alcuni Modelli di Condizionatore:
In modalità "Cooling" ("Raffrescamento"), la nuova impostazione di temperatura sarà $\geq 26^{\circ}\text{C}$.
In modalità "Heating" ("Riscaldamento"), la nuova impostazione di temperatura sarà $\leq 25^{\circ}\text{C}$.

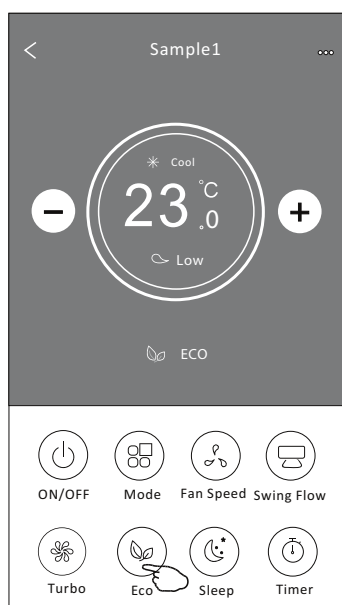


Mode	ECO abilitata
Cool	Sì
Fan	
Dry	
Heat	Sì
Auto	

La funzione ECO è disabilitata nelle modalità Fan (Ventilazione), Dry (Deumidificazione) / Auto (Automatica).

Nota: La schermata principale di controllo e il metodo di controllo ECO potrebbero apparire leggermente diversi, a seconda del Modello di Condizionatore.

Fare riferimento all'esempio seguente:



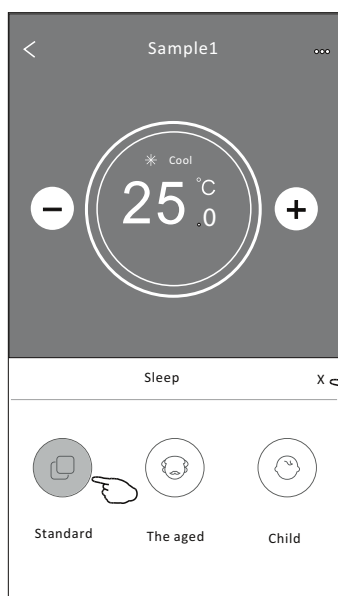
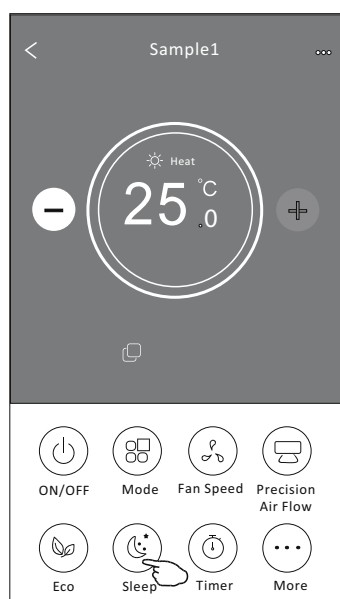
Nota:

Su alcuni Modelli di Condizionatore, la funzione ECO è disabilitata anche nella modalità "Turbo" ("Potenziata") e nel funzionamento notturno "Sleep".

CONTROLLO DEL CONDIZIONATORE

Display 2 - Funzione "Sleep"

1. Premere il pulsante "Sleep".
2. Selezionare la modalità "Sleep" desiderata e premere il pulsante.
3. Premere il pulsante "X" per ritornare alla schermata di controllo principale.
4. L'indicatore della modalità "Sleep" selezionata sarà visualizzato sul display.



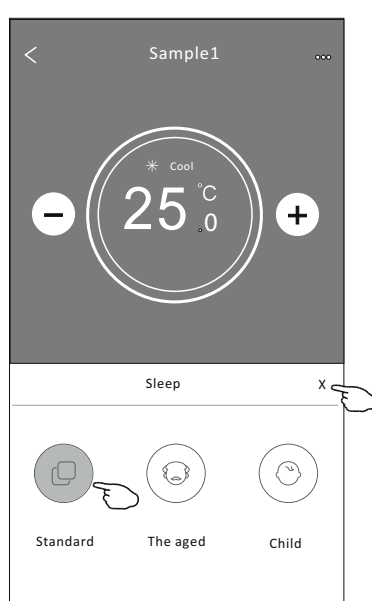
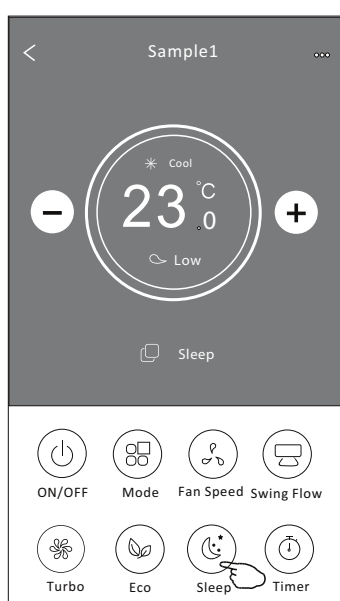
Modo	Sleep abilitata
Cool	Sì
Fan	
Dry	
Heat	Sì
Auto	

La funzione "Sleep" è disabilitata nelle modalità "Fan" ("Ventilazione") / "Dry" ("Deumidificazione") / "Auto" ("Automatica").

Nota:

La schermata principale di controllo potrebbe apparire leggermente diversa, a seconda del Modello di Condizionatore.

Fare riferimento all'esempio seguente:



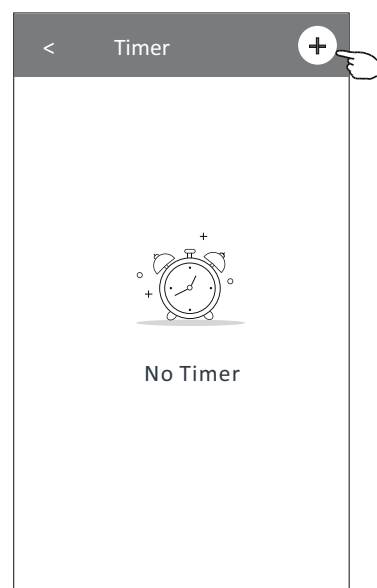
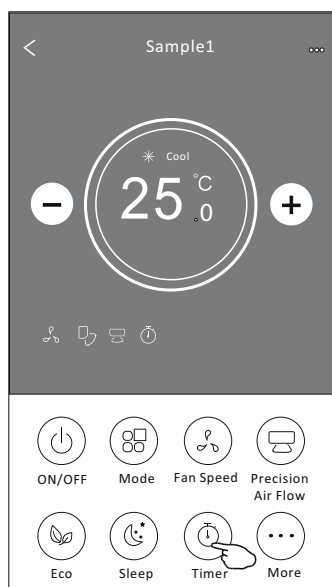
Nota:

Su alcuni Modelli di Condizionatore, la funzione "Sleep" è disabilitata anche nella modalità "Turbo" ("Potenziata").

CONTROLLO DEL CONDIZIONATORE

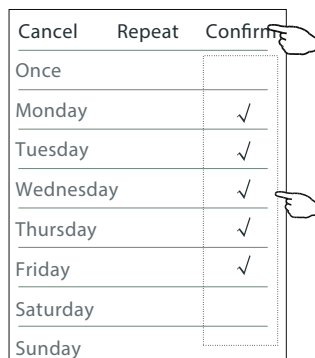
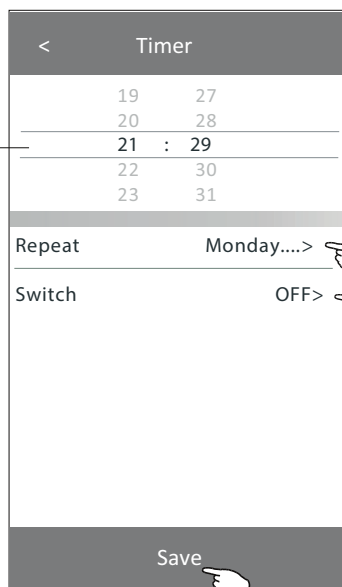
Display 2 - Impostazione Timer(on)

1. Premere il pulsante Timer.
2. Premere "+" nell'angolo superiore destro della schermata principale del Timer.
3. Selezionare Time (Orario)/ Repeat (Ripeti) /Switch OFF (Spegnimento), poi premere Save (Salva).
4. La schermata principale del Timer visualizzerà il Timer(off).

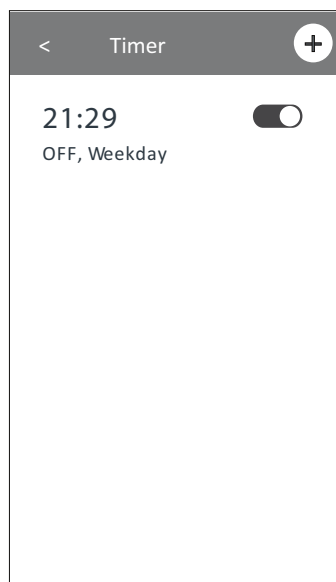
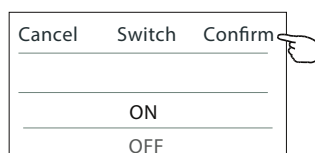


Premere "Repeat" >, poi selezionare i giorni desiderati oppure "Once" ("Una volta"); successivamente, premere "Confirm" per confermare l'impostazione.

Scorrere su o giù per selezionare l'orario



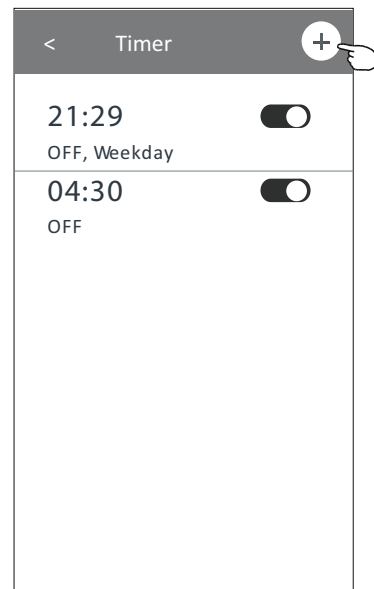
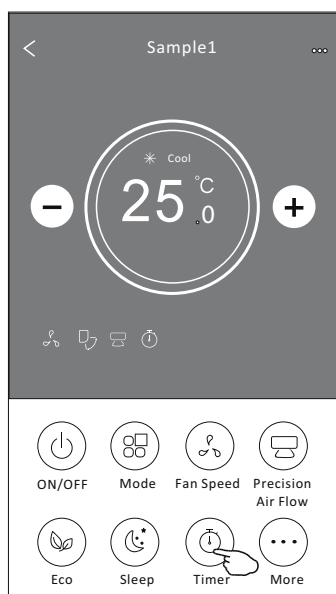
Premere Switch >, poi scorrere la schermata fino a selezionare "ON" e premere "Confirm" ("Conferma").



CONTROLLO DEL CONDIZIONATORE

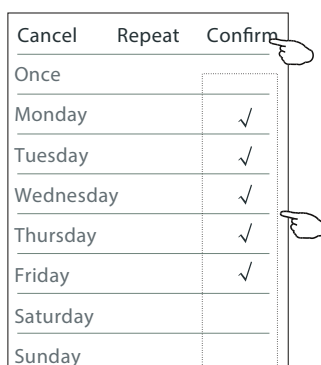
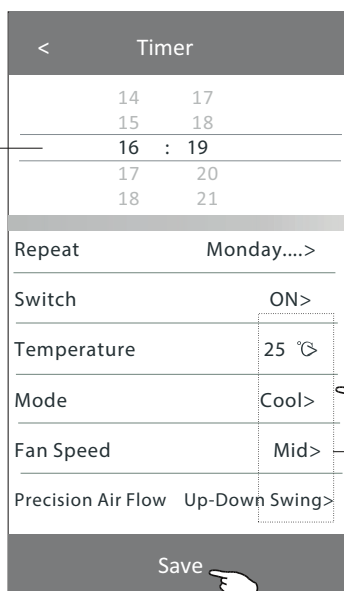
Display 2 - Impostazione Timer(off)

1. Premere il pulsante Timer.
2. Premere “+” nell’angolo superiore destro della schermata principale del Timer.
3. Impostare Time (Orario)/ Repeat Date (Ripeti) /Switch ON (Accensione) / Temperature (Temperatura)/ Mode (Modo di funzionamento) / Fan speed (Velocità del ventilatore) / Air flow (Flusso d’aria) come desiderato, poi premere Save (Salva).
4. La schermata principale del Timer visualizzerà l’orario Timer impostato.

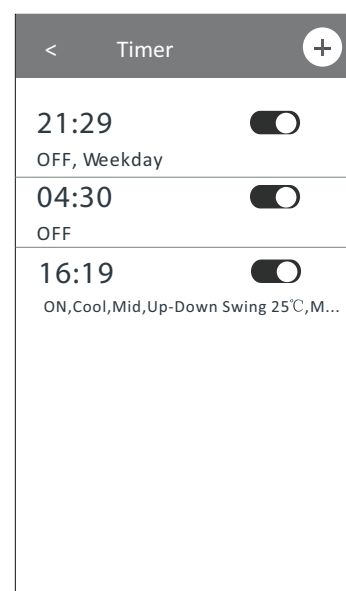
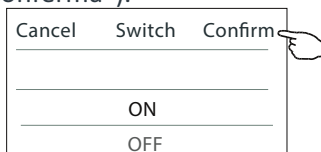


Premere “Repeat” >, poi selezionare i giorni desiderati oppure “Once” (“Una volta”); successivamente, premere “Confirm” per confermare l’impostazione.

Scorrere su o giù per selezionare l’orario



Premere Switch >, poi scorrere la schermata fino a selezionare “ON” e premere “Confirm” (“Conferma”).



Premere in successione “Temperature” (“Temperatura”) / “Mode” (“Modo di funzionamento”) / “Fan Speed” (“Velocità del ventilatore”) / “Air Flow” (“Flusso d’aria”) come desiderato e come indicato nel Capitolo precedente; infine, premere “Confirm” per confermare l’impostazione.

CONTROLLO DEL CONDIZIONATORE

Display 2 - Gestione del Timer

1. Modifica dell'impostazione del Timer:

Premere in qualunque punto della barra dell'elenco Timer, tranne la barra dell'interruttore, per accedere alla schermata di impostazione del Timer: cambiare l'impostazione e, successivamente, premere "Save" ("Salva").

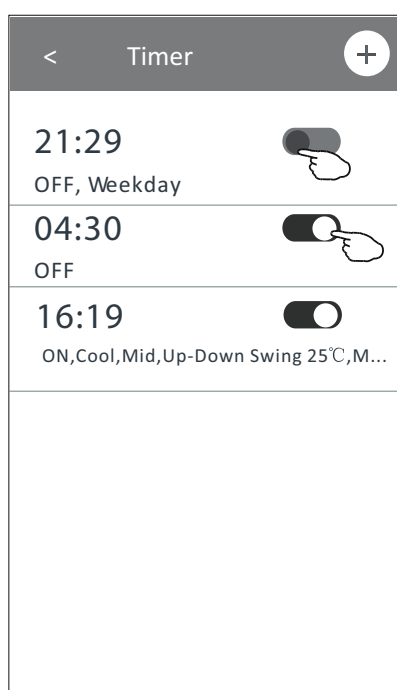
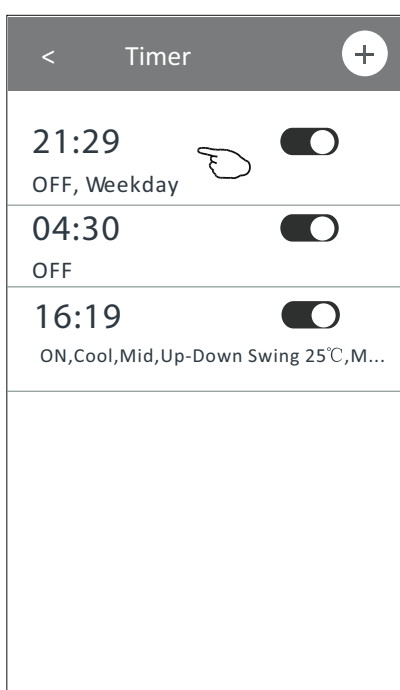
2. Abilitazione o disabilitazione del Timer:

Spostare l'interruttore verso sinistra, per disabilitare il Timer.

Spostare l'interruttore verso destra, per abilitare il Timer.

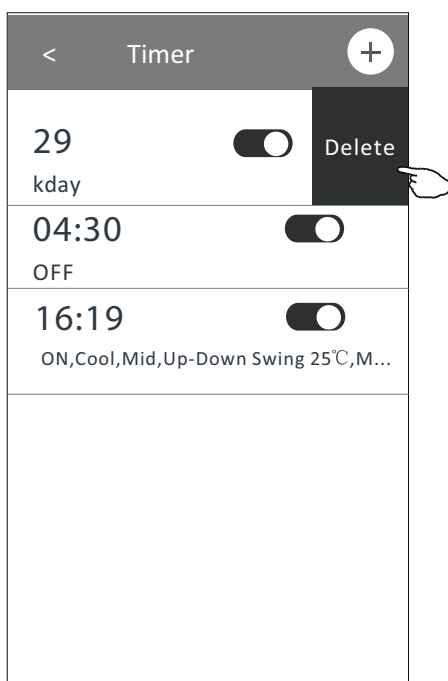
3. Annullamento del Timer:

Scorrere la barra dell'elenco Timer da destra verso sinistra, fino a quando appare il pulsante "Delete" ("Cancella"): premere il pulsante "Delete".



Far scorrere il pulsante verso sinistra, per disabilitare il Timer.

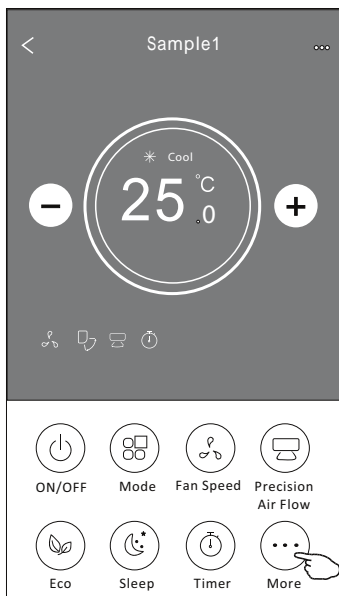
Far scorrere il pulsante verso destra, per abilitare il Timer.



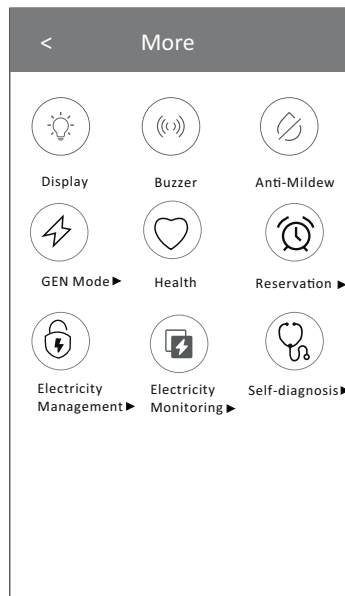
CONTROLLO DEL CONDIZIONATORE

Display 2 - Altre funzioni

1. Premere il pulsante "More" per attivare funzioni supplementari, se disponibili sulla schermata.




Nota:
Alcuni Modelli di Condizionatore non possiedono il pulsante "More".




Nota: L'aspetto esteriore potrebbe essere diverso, alcune icone non saranno visibili, se il Condizionatore non possiede la funzione o la funzione non è abilitata nella corrente modalità.

2. Premere "  " per accendere / spegnere il display LED dell'Unità Interna.

Display


3. Premere "  " per attivare /disattivare il cicalino quando si opera tramite Wi-Fi APP.

Buzzer

4. Premere il pulsante "  " per attivare la funzione "Anti-Mildew" ("Anti-muffa"), se disponibile.

Anti-Mildew

Dopo lo spegnimento del Condizionatore, la funzione inizierà l'asciugatura, ridurrà l'umidità residua ed eviterà la formazione di muffe: al termine della procedura, la funzione si disattiverà automaticamente.

5. Premere il pulsante "  " per attivare / disattivare la funzione di purificazione dell'aria, se disponibile.

Health

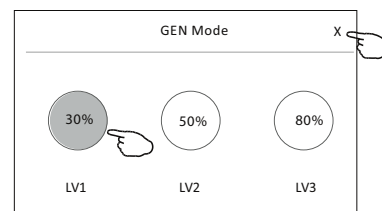
Questa funzione attiva lo ionizzatore anti-batterico. La funzione è disponibile unicamente sui Modelli provvisti di ionizzatore.

6. Premere il pulsante "  " , se disponibile.

GEN Mode

In questa modalità, è possibile selezionare uno dei tre livelli di corrente.

Il Condizionatore manterrà la corrente adeguata per risparmiare energia.

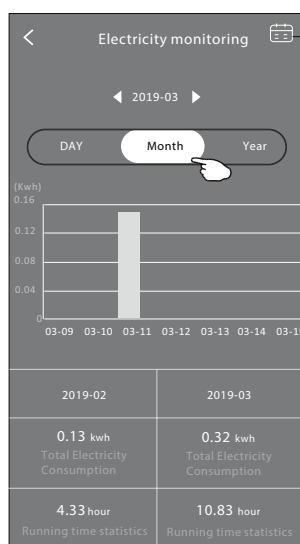
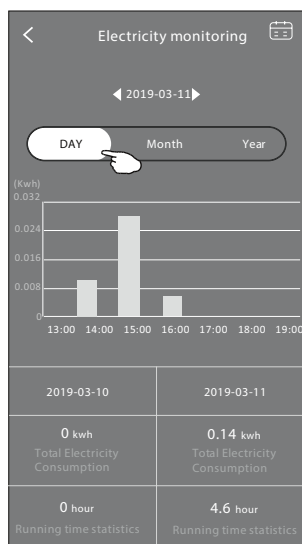
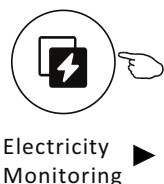


CONTROLLO DEL CONDIZIONATORE


Display 2 - Altre funzioni

7. Premere il pulsante “Electricity Monitoring” (“Monitoraggio dell’elettricità”), se disponibile sullo schermo.

Questa funzione permette di monitorare il consumo di elettricità del Condizionatore.



Premere questo pulsante per visualizzare il calendario, poi selezionare la data.

8. Premere il pulsante "  ", se disponibile sullo schermo.
Self-Cleaning

Per i dettagli della funzione “Self-Cleaning” (“Auto-pulizia”), fare riferimento al Manuale per l’Utente.

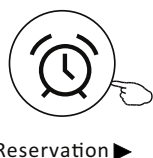
9. Premere il pulsante "  ", se disponibile sullo schermo.
8°C Heat

Questa funzione permette di mantenere in ambiente una temperatura superiore a 8°C.

Per i dettagli della funzione “8°C Heat” (“Riscaldamento 8°C”), fare riferimento al Manuale per l’Utente.

10. Premere il pulsante “Reservation” (“Prenotazione”), se disponibile sullo schermo.
È possibile impostare l’orario, la ripetizione del giorno, la temperatura, il modo di funzionamento, la velocità del ventilatore, il flusso dell’aria come si desidera; successivamente, premere “Save” per attivare la funzione.

All’orario impostato, il Condizionatore attiverà automaticamente le impostazioni effettuate.



Reservation	
14	17
15	18
16	19
17	20
18	21
Repeat setting	Monday... >
Temperature	25 °C
Mode	Cool >
Fan Speed	Mid >
Precision Air Flow	Up-Down Swing >
Save	

Reservation +

16:19:00

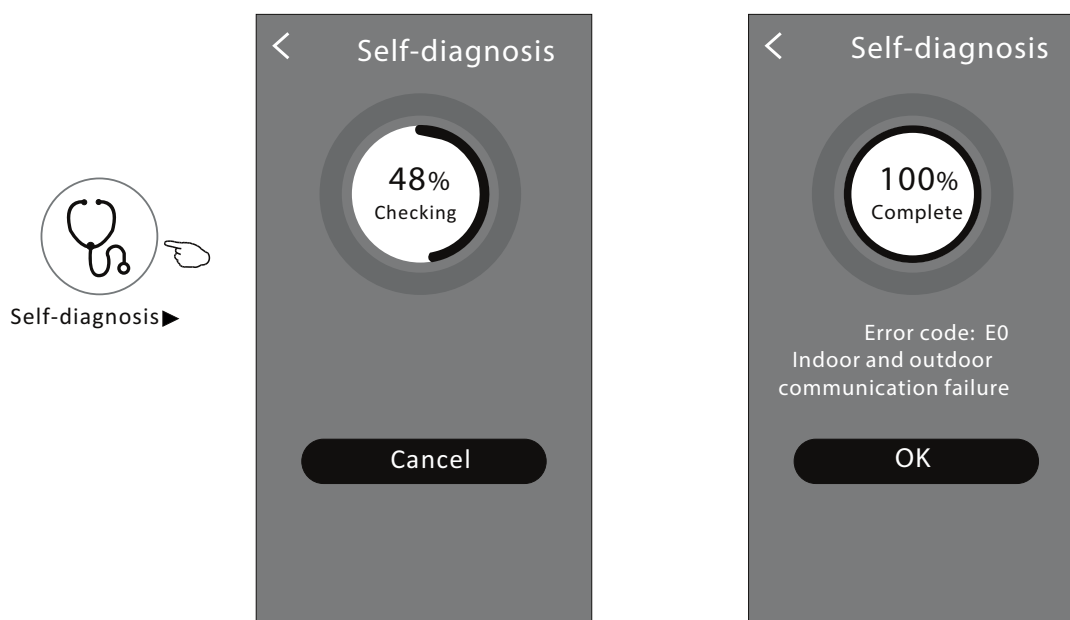
ON, Cool, Mid, Up-Down Swing 25°C, M...

After the reservation is set up, the air conditioner will automatically reach your set requirement at your appointment time.

CONTROLLO DEL CONDIZIONATORE

Display 2 - Altre funzioni

11. Premere il pulsante “Self-diagnosis” (“Auto-diagnosi”), se disponibile sullo schermo.
Il Condizionatore effettuerà automaticamente l’auto-diagnosi ed indicherà i Codici di Errore e le soluzioni del problema, se possibile.



12. Premere il pulsante “  ”, se disponibile sullo schermo.
Photosensitive


Questa funzione permette al Condizionatore di accendere / spegnere automaticamente il display, sulla base dell’intensità della luce.

13. Premere il pulsante “  ”, se disponibile sullo schermo.
Soft Wind

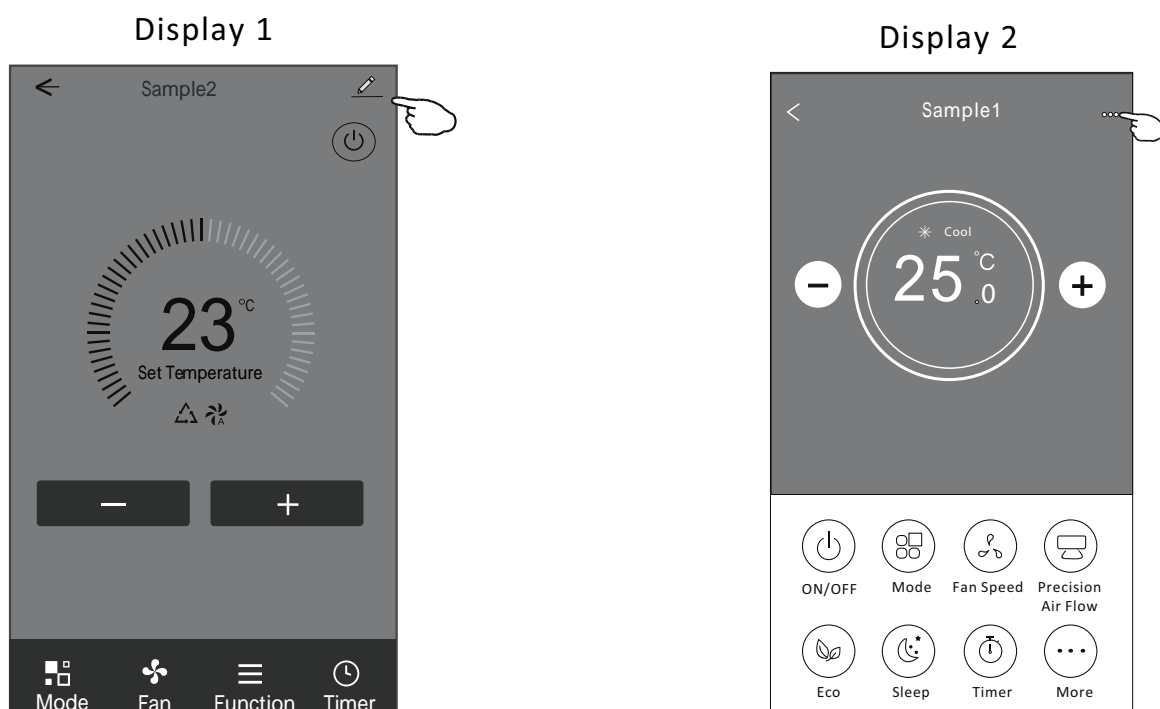
Questa funzione permette al Condizionatore di emettere un flusso d’aria leggero, attraverso i micro-fori sul deflettore.

CONTROLLO DEL CONDIZIONATORE

Dettagli e gestione del dispositivo

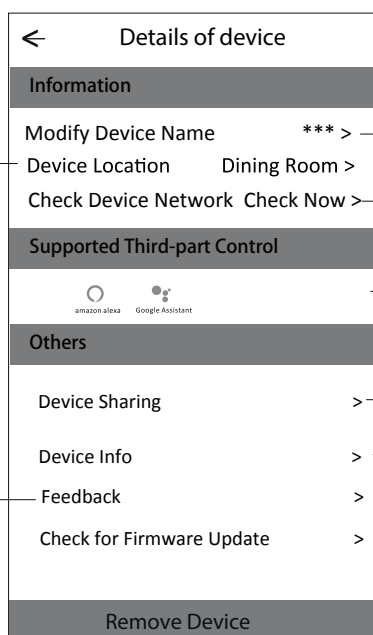
Premere “  ” sul Display 1, oppure premere “ ... ” sul Display 2, per entrare nella schermata dei dettagli del dispositivo.

Qui è possibile ottenere alcune informazioni utili e condividere il dispositivo con altri accounts. Seguire attentamente le seguenti Figure ed istruzioni.



Premere per modificare la posizione del dispositivo ad un'altra stanza

Riferire i problemi o alcuni suggerimenti all'amministratore dell'APP



Premere per verificare lo stato della rete

Premere per verificare lo stato della rete

Premere per ottenere le istruzioni per il collegamento di Alexa di Amazon o dell'assistente vocale di Google

Premere per condividere il dispositivo con un altro account

Premere per verificare ID Virtuale/ nome della rete Wi-Fi/ IP address/ MAC address/ Fuso orario/ potenza del segnale Wi-Fi

Controllare e aggiornare il firmware

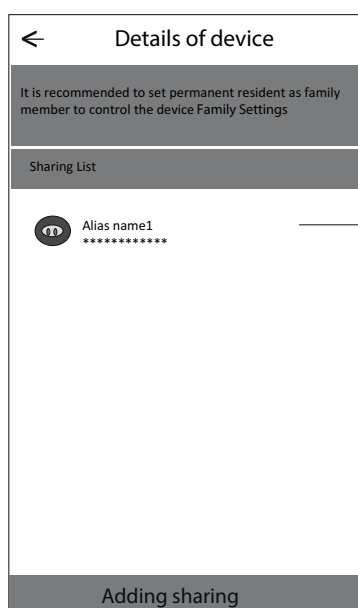
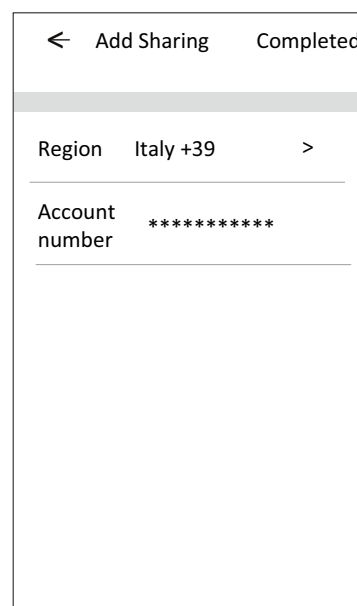
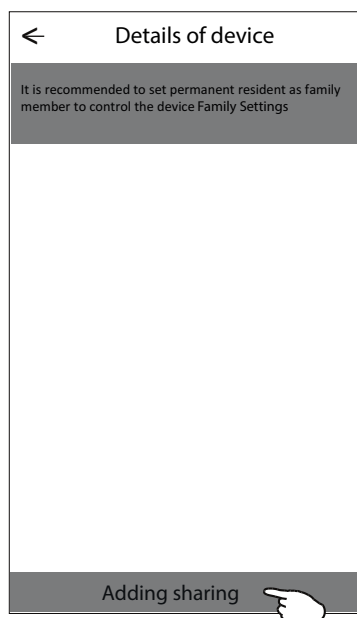
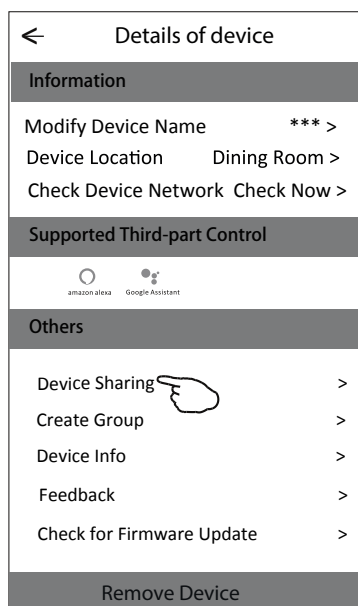
Premere per rimuovere il dispositivo; una volta cancellato, il reset del dispositivo sarà automaticamente effettuato.

CONTROLLO DEL CONDIZIONATORE

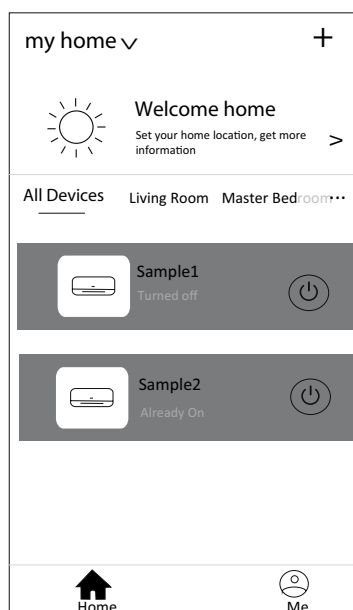
Dettagli e gestione del dispositivo

Condivisione dei dispositivi con altri accounts

1. Premere "Device Sharing" ("Condivisione del dispositivo"), per accedere alla schermata corrispondente.
2. Premere "Add Sharing" ("Aggiungi condivisione").
3. Selezionare la regione ed entrare nell'account con cui si desidera condividere il dispositivo.
4. Premere "Completed" ("Completato"): l'account apparirà sulla lista di condivisione.
5. I membri della condivisione ricevuti devono tenere premuto sulla schermata iniziale e scorrere verso il basso per aggiornare l'elenco dei dispositivi: il dispositivo apparirà nell'elenco dei dispositivi.



Mantenere premuta la barra per circa 3 secondi; successivamente, è possibile cancellare l'account condiviso.

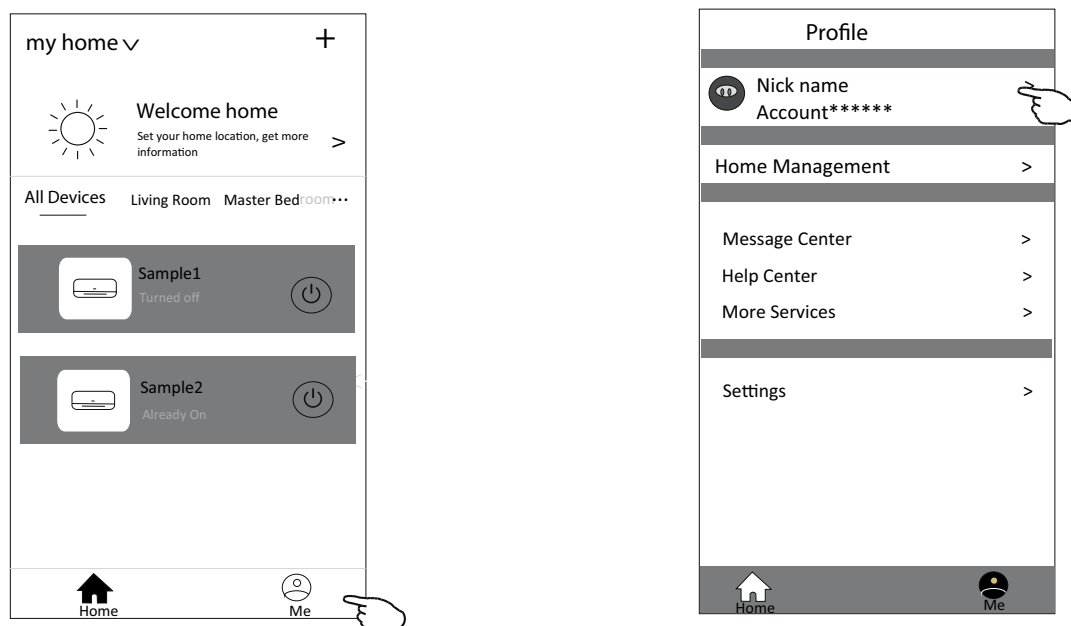


Mantenere premuto e scorrere verso il basso, per aggiornare la lista dei dispositivi.

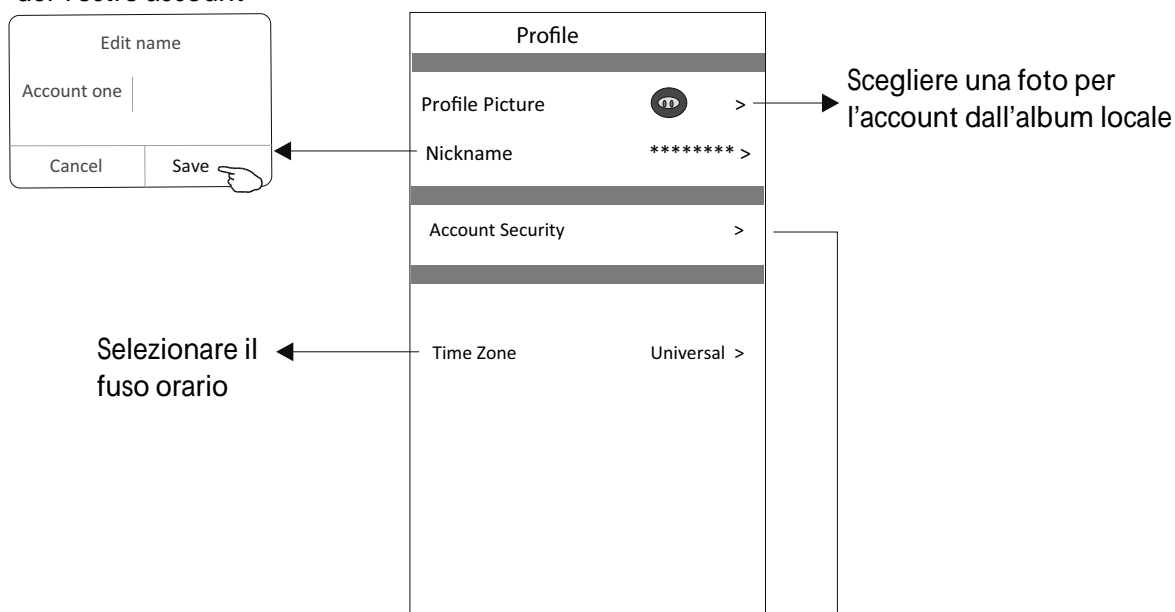
9. GESTIONE DELL'ACCOUNT

Gestione dell'account

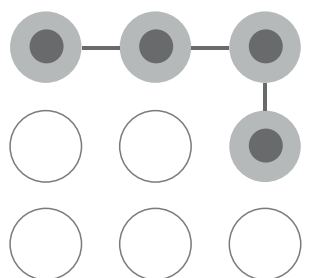
Impostazione del profilo dell'account



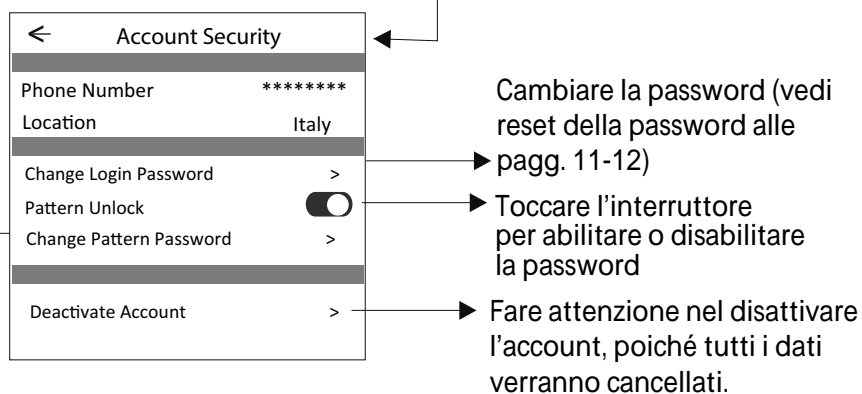
Cambiare il nickname del Vostro account



Selezionare il fuso orario

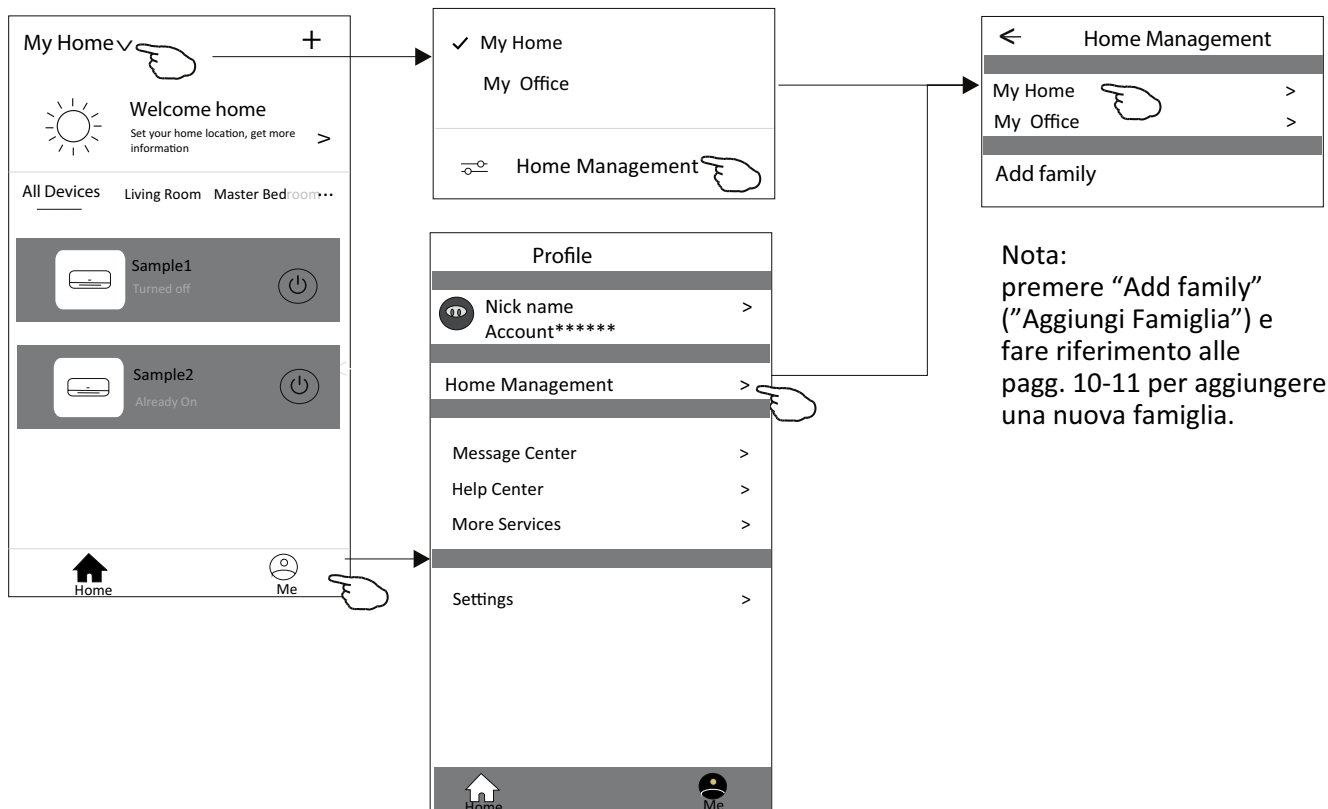


Impostare una password per lanciare l'APP

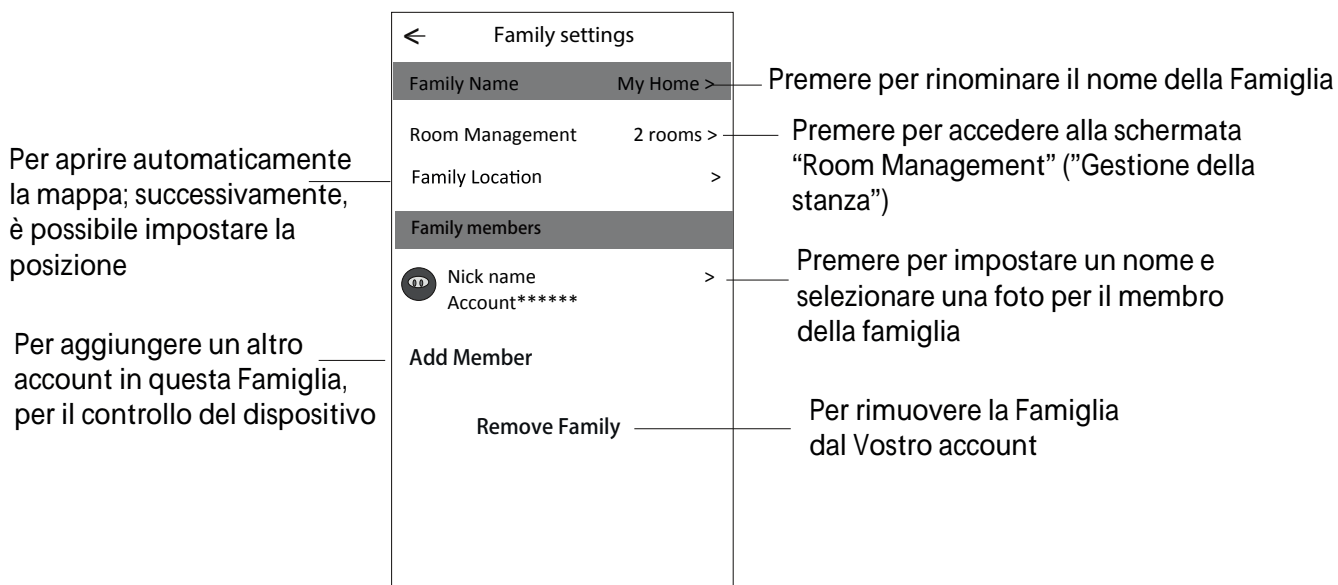


Gestione della Casa (Famiglia)

1. Premere il nome della casa nell'angolo superiore sinistro della schermata "Home" e selezionare "Home Management" ("Gestione della Casa").
Oppure: premere "Me" e premere "Home Management".
2. Premere una delle Famiglie indicate nella lista e accedere alla schermata delle "Family Settings" ("Impostazioni Famiglia").



3. Impostare la famiglia come di seguito indicato.



10. RISOLUZIONE DELLE ANOMALIE

Risoluzione delle anomalie

Nota

1. In seguito ad aggiornamenti delle specifiche tecniche, il dispositivo potrebbe avere caratteristiche diverse rispetto a quanto descritto nel presente Manuale. Fare riferimento al Prodotto reale e all'APP reale.
2. L'APP può essere modificata senza preavviso in seguito a miglioramenti qualitativi e può altresì essere cancellata, sulla base delle circostanze delle aziende di produzione.
3. Nel caso in cui la potenza del segnale Wi-Fi risulti indebolita, l'APP Smart App potrebbe disconnettersi. Di conseguenza, assicurarsi che l'Unità Interna sia posizionata vicino al router wireless.
4. La funzione del server DHCP dovrebbe essere attivata per il router wireless.
5. La connessione Internet potrebbe fallire a causa di un problema firewall. In questo caso, contattate il Vostro Fornitore di servizi Internet.
6. Per la sicurezza del sistema dello smartphone e delle impostazioni di rete, assicurarsi che l'APP Smart del Condizionatore d'aria sia attendibile.

Descrizione	Analisi delle cause
Il Condizionatore non può essere configurato con successo	<ol style="list-style-type: none">1. Verificare che l'SSID e la password del router WLAN connesso al cellulare siano corretti;2. Verificare se sono presenti impostazioni aggiuntive del router WLAN come di seguito mostrato.<ol style="list-style-type: none">1) Firewall dal router stesso o dal PC2) Filtraggio degli indirizzi MAC3) SSID nascosto4) Server DHCP <p>Riavviare il router WLAN, il dispositivo mobile e il condizionatore d'aria (modulo WLAN) e collegare nuovamente il condizionatore d'aria in modalità CF. Prima di riavviare, verificare che nessuno sia già collegato allo stesso condizionatore d'aria.</p>
Il dispositivo mobile non controlla il Condizionatore	<ol style="list-style-type: none">1. Quando il condizionatore d'aria (modulo WLAN) viene riavviato e l'App visualizza "Rimuovi dispositivo", ignorando questa conferma il dispositivo mobile perderà l'autorizzazione di controllo del condizionatore d'aria. Sarà necessario collegare nuovamente il condizionatore d'aria in modalità CF.2. In caso di interruzione di corrente, il dispositivo mobile perderà l'autorizzazione di controllo del condizionatore d'aria per 3 minuti dopo l'interruzione di corrente (la notifica verrà ora visualizzata sul dispositivo mobile). Se non è possibile controllare l'App (condizionatore d'aria) anche dopo il ripristino dell'alimentazione, sarà necessario collegare nuovamente il condizionatore d'aria in modalità CF.
Il dispositivo mobile non riesce a trovare il Condizionatore.	<ol style="list-style-type: none">1. L'APP SmartLife visualizza che il Condizionatore non viene rilevato. Si prega di verificare le seguenti condizioni.<ol style="list-style-type: none">1) Il condizionatore d'aria è stato riconfigurato.2) Il Condizionatore d'aria è spento.3) Il Router è spento.4) Il condizionatore d'aria non può connettersi al router.5) Il condizionatore d'aria non può connettersi alla rete tramite il router.6) Il dispositivo mobile non può connettersi alla rete.2. Dopo aver aggiunto il dispositivo, esso scompare nell'elenco dei dispositivi. Tenere premuto e scorrere verso il basso per aggiornare l'elenco dei dispositivi. Se non ha subito modifiche, chiudere l'App e riavviare.

Statements

Federal Communication Commission Interference Statement

This device complies with part 15 of the FCC Rules. Operation is subject to the following two conditions:

(1) This device may not cause harmful interference, and (2) this device must accept any interference received, including interference that may cause undesired operation.

Any Changes or modifications not expressly approved by the party responsible for compliance could void the user's authority to operate the equipment.

Note: This equipment has been tested and found to comply with the limits for a Class B digital device, pursuant to part 15 of the FCC Rules. These limits are designed to provide reasonable protection against harmful interference in a residential installation. This equipment generates uses and can radiate radio frequency energy and, if not installed and used in accordance with the instructions, may cause harmful interference to radio communications. However, there is no guarantee that interference will not occur in a particular installation. If this equipment does cause harmful interference to radio or television reception, which can be determined by turning the equipment off and on, the user is encouraged to try to correct the interference by one or more of the following measures:

- Reorient or relocate the receiving antenna.
- Increase the separation between the equipment and receiver.
- Connect the equipment into an outlet on a circuit different from that to which the receiver is connected.
- Consult the dealer or an experienced radio/TV technician for help.

FCC Radiation Exposure Statement

This equipment complies with FCC radiation exposure limits set forth for an uncontrolled environment.

This equipment should be installed and operated with minimum distance 20cm between the radiator & your body.

RF Exposure: A distance of 20cm shall be maintained between the antenna and users, and the transmitter module may not be co-located with any other transmitter or antenna.

ISED Statement

Innovation, Science and Economic Development Canada ICES-003 Compliance Label:

CAN ICES-3 (B)/NMB-3(B)

This device contains licence-exempt transmitter(s)/receiver(s) that comply with Innovation, Science and Economic Development Canada's licence-exempt RSS(s). Operation is subject to the following two conditions:

1. This device may not cause interference.
2. This device must accept any interference, including interference that may cause undesired operation of the device.

This equipment complies with ISED RSS-102 radiation exposure limits set forth for an uncontrolled environment. This equipment should be installed and operated with a minimum distance of 20cm between the radiator and any part of your body.

étiquette de conformité à la NMB-003 d'Innovation, Sciences et Développement économique Canada: CAN ICES-3 (B)/NMB-3 (B)

L'émetteur/récepteur exempt de licence contenu dans le présent appareil est conforme aux CNR d'Innovation, Sciences et Développement économique Canada applicables aux appareils radio exempts de licence. L'exploitation est autorisée aux deux conditions suivantes :

1. L'appareil ne doit pas produire de brouillage;
 2. L'appareil doit accepter tout brouillage radioélectrique subi, même si le brouillage est susceptible d'en compromettre le fonctionnement.
- Pour se conformer aux exigences de conformité CNR 102 RF exposition, une distance de séparation d'au moins 20 cm doit être maintenue entre l'antenne de cet appareil et toutes les personnes.

CONTENTS

Wi-Fi Module specification and Operation guideline	1
Install the Wi-Fi module(Optional)	2
Download and Install the App	3
Activate APP	4
Registration	5
Login	7
Add device	9
Air conditioner control	12
Account management	30
Trouble Shooting	32

Wi-Fi Module specification and Operation guideline

1. Minimum specifications on a Smart phone:

Android 5.0 version or higher

IOS 9.0 version or higher

2. Basic parameters for Wi-Fi module

Parameters	Details
Network frequency	2.400 - 2.4835GHz
Standards of WLAN	IEEE 802.11 b/g/n (channels 1-14, channels 1-13 for EU/AU, channels 1-11 for US/CA)
Protocol stack support	IPv4/TCP/UDP/HTTPS/TLS/DNS
Security support	WEP/WPA/WPA2/AES128
Network type support	STA/AP/STA+AP
Max. RF Power	18.5 dbm
Blue tooth frequency	2.402 - 2.480GHz
Blue tooth RF Power	9 dbm

3. Operation guideline. Please take below simple guideline instruction as reference.

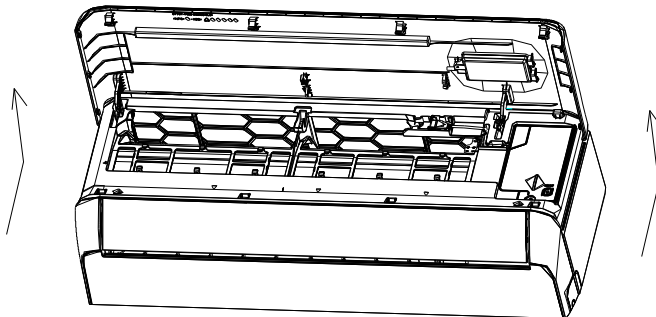
Operation Steps	Operation Items	New Account	Re-install APP (registered before)
Step 1	Download and Install APP	YES	YES
Step 2	Activate APP	YES	YES
Step 3	Registration Account	YES	NO
Step 4	Login	YES	YES
Step 5	Add Device to control	YES	Registered Device will remain.

Note:

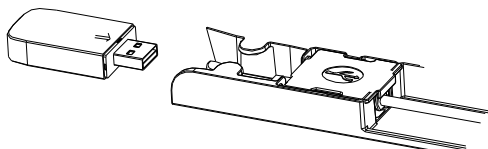
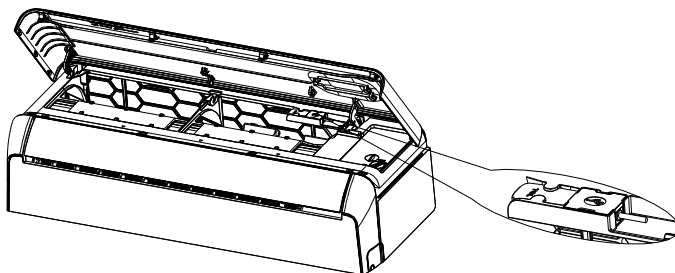
If you registered the account and added device before, when you re-install the APP again and login, the added device will remain .

Install the Wi-Fi module(Optional)

1. Open the panel of indoor unit.



2. Take off the cover of USB Wi-Fi, follow the arrow and insert the USB Wi-Fi module into the reserved USB slot on the frame.



Download and Install the App



SmartLife-SmartHome

For Android smart phone

Method1: Please scan the QR code with a browser scanner, download and install the APP.

Method2: Open the Google "Play Store" on your smart phone and search "SmartLife-SmartHome", download and install the APP.



For IOS smart phone

Method1: Please scan the QR code and follow the tips to get into "AppStore", download and install the APP.

Method2: Open the Apple "AppStore" on your smartphone and search "SmartLife-SmartHome", download and install the APP.



Note:

Please enable the permissions of Storage/Location/Camera for this APP when installing. Otherwise it will have some problems when operating.

Activate APP

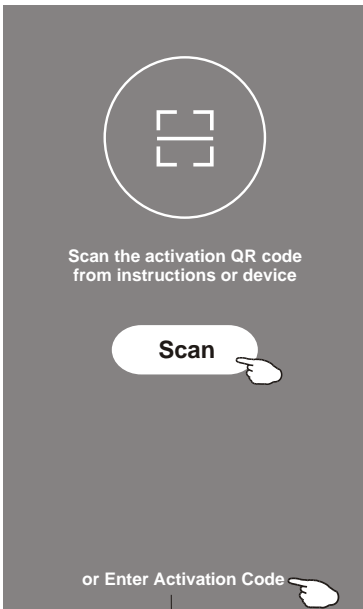
The first time the app is used, it will need activating.

1. Launch the APP "Smart Life" on your smart phone.



SmartLife-SmartHome

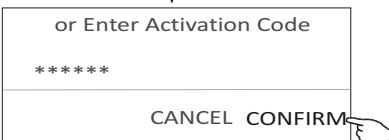
2. Method1: Tap button "Scan" and scan the right Activate QR code
Method2: Tap "or Enter Activation Code" in bottom of the screen, then enter the activate code and tap "CONFIRM".



Activate QR code and activation code

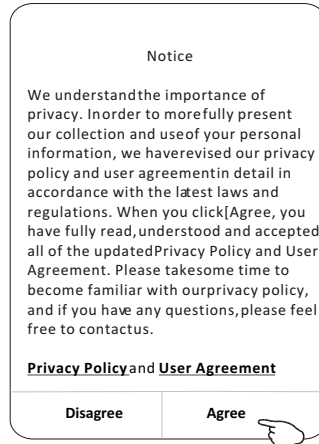
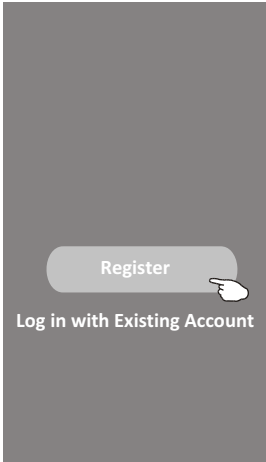


Note: Without the QR code or activation code, you can't activate the APP and using it, please keep them safe.



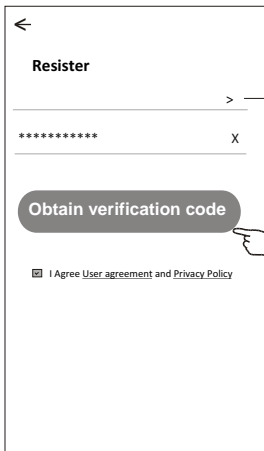
Registration

1. If you don't have any account please tap button "Register".
2. Read the Privacy Policy and tap "Agree".

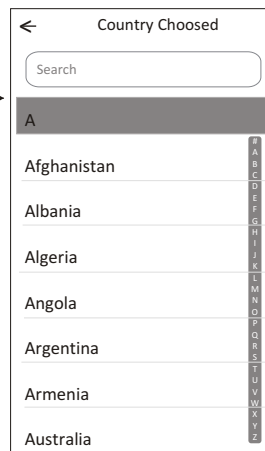


3. Tap ">" and choose the country.
4. Enter your e-mail address.
5. Tap the button "Obtain verification code".

Search the country or slide the screen up/down to find and choose the Country.

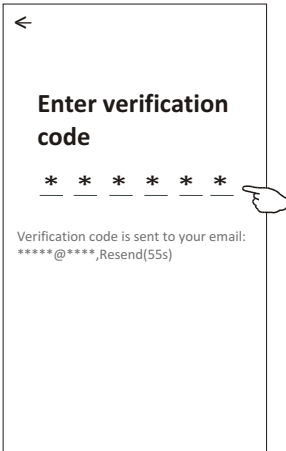


enter your e-mail address here



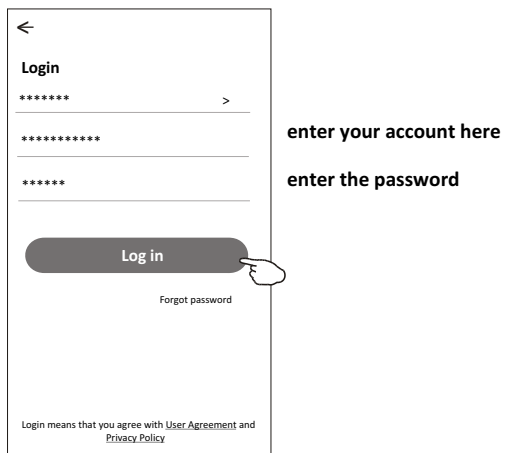
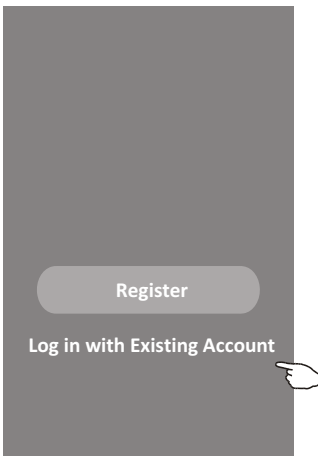
Registration

6. Enter the verification code you received from e-mail.
7. Set the Password with 6-20 characters including characters and numbers.
8. Tap "Done".



Login

1. Tap "Log in with existing account".
2. Enter your registered account and password.
3. Tap "Log in" button.



Login

The first time the APP is used, Create family is needed:

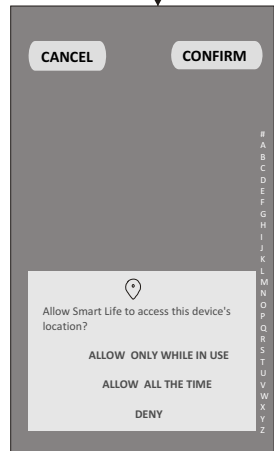
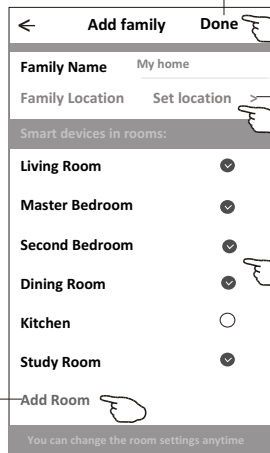
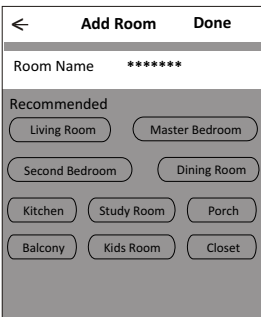
4. Tap "Create family".
5. Make name for the family.
6. Set the location.
7. Choose default rooms or add new rooms.
8. Tap "Done" and "Completed".



Family created successfully

View family Completed

choose the recommended room or make a new room, then tap Done.



Note:

The app can open the map on your phone and you can set the location where you are.

Login

Forgot the password

If you forgot the password or you want to reset the password, operate as below:

1. Tap "Forgot password".
2. Enter your account(e-mail address) and tap button "Obtain verification code".
3. Enter the verification code received by your e-mail.
4. Set the new password and tap button "Done".

<

Login

***** >

Email address

Password

Log in

[Forgot password](#)

Login means that you agree with [User Agreement](#) and [Privacy Policy](#)

<

Forgot password

***** >

***** X

Obtain verification code

<

Enter verification code

* * * * *

Verification code is sent to your email:
***** ,Resend(55s)

<

Set Password

***** >

6-20 characters for password, including character, numbers

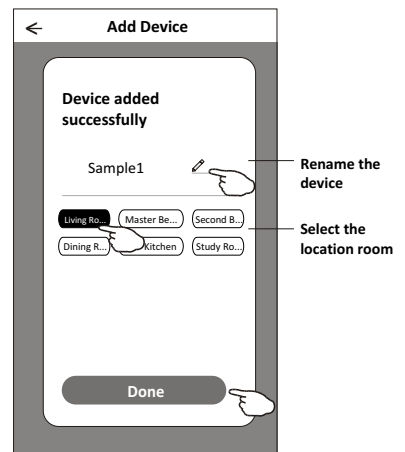
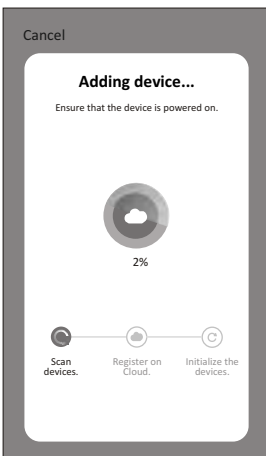
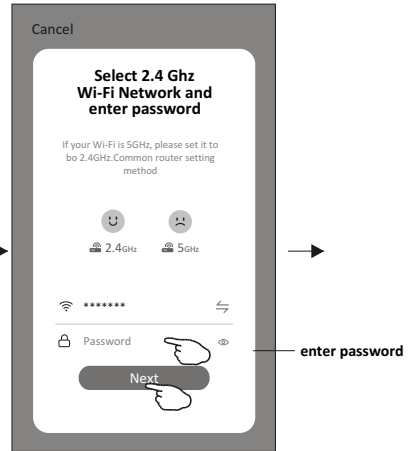
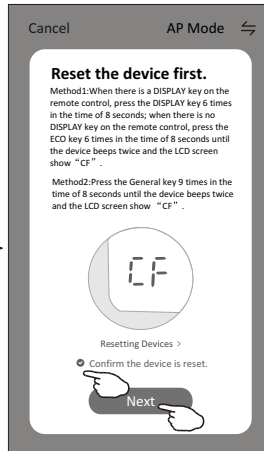
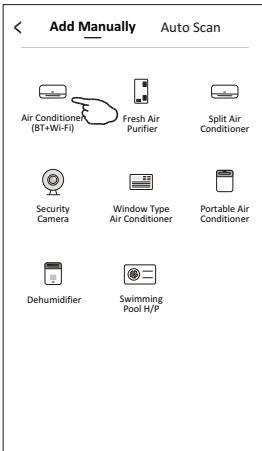
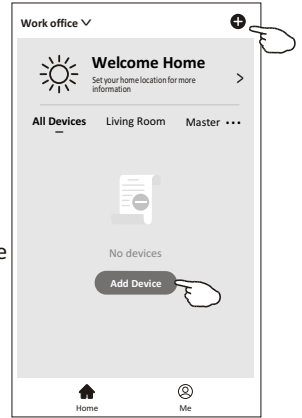
Done

Add device

There are 3 methods to add the device.

1-CF mode



1. Power on the indoor unit, no need to launch the air conditioner.
2. Click "+" in the upper right corner of the "Home" screen or tap "Add device" on the room which has no device.
3. Tap the "Air conditioner(BT+Wi-Fi)" logo.
4. Follow the comments on the next screen to reset the Wi-Fi module then check "Confirm the device is reset" and tap "Next".
5. Input the password of the Wi-Fi which the same as your smart phone connected, then tap "Next".
6. You can see the percent rate of connecting process, at the same time "PP", "SA", "AP" shining in turn on the indoor display. "PP" means "Searching the router" "SA" means "connected to the router" "AP" means "connected to the server"



Add device

There are 3 methods to add the device.

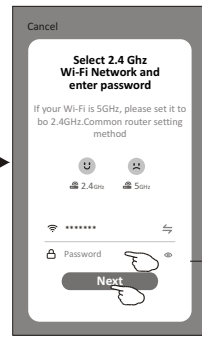
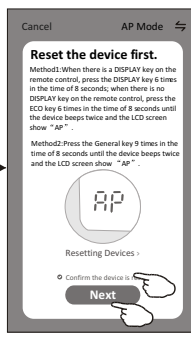
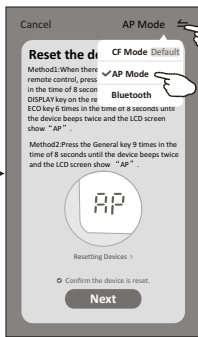
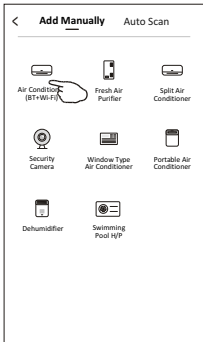
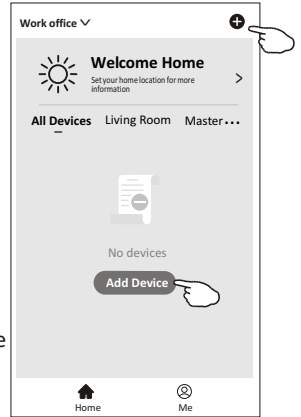
2-AP mode

1. Power on the indoor unit, no need to launch the air conditioner.
2. Click "+" in the upper right corner of the "Home" screen or tap "Add device" on the room which has no device.
3. Tap the "Air conditioner(BT+Wi-Fi)" logo.
4. Tap  in the upper right corner and choose "AP Mode" then follow the comments on the screen to reset the Wi-Fi module then check "Confirm the device is reset" and tap "Next".
5. Input the password of the Wi-Fi which the same as your smart phone connected, then tap "Next".
6. Read the instruction carefully and tap "Connect now".
7. In the network setting screen, select "SmartLife-****", and tap .
8. You can see the percent rate of connecting process, at the same time "PP", "SA", "AP" shining in turn on the indoor display.

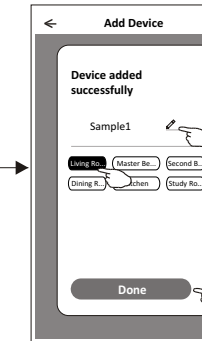
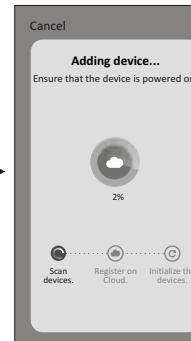
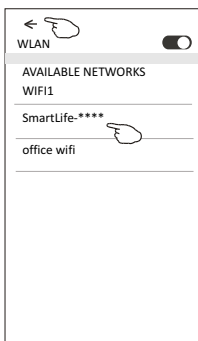
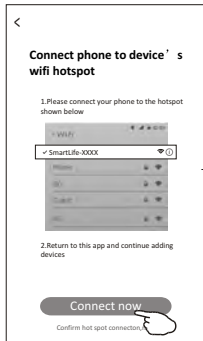
"PP" means "Searching the router"

"SA" means "connected to the router"

"AP" means "connected to the server"



enter password



Rename the device

Select the location room

Add device

There are 3 methods to add the device.

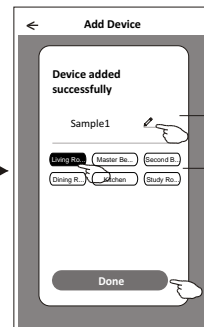
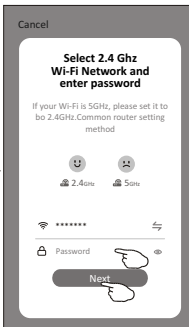
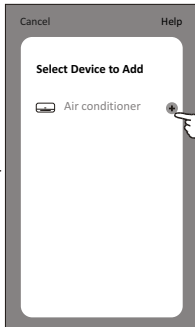
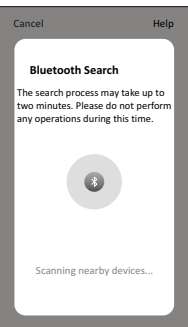
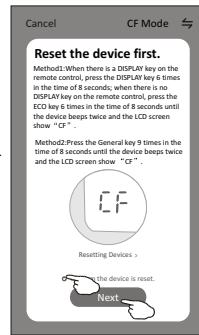
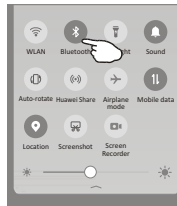
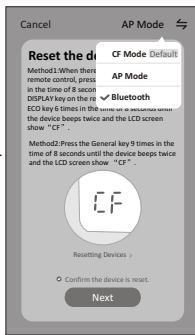
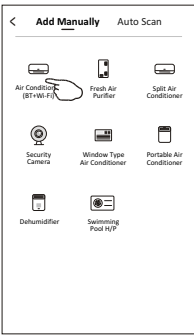
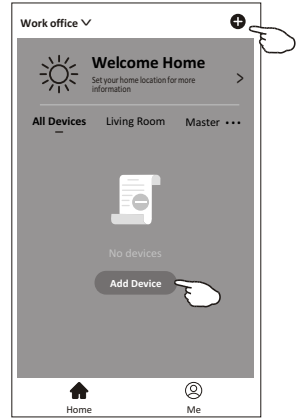
3-Blue tooth mode

- 1.Power on the indoor unit, no need to launch the air conditioner.
- 2.Click "+" in the upper right corner of the "Home" screen or tap "Add device" on the room which has no device.
- 3.Tap the "Air conditioner(BT+Wi-Fi)" logo.
- 4.Make sure Blue tooth of your smart phone is available.
- 5.Tap ⇌ in the upper right corner and choose "Bluetooth" then follow the comments on the screen to reset the Wi-Fi module then check "Confirm the blue tooth is reset" and tap "Next".
- 6.Select one of the found device and tap "+"
- 7.Input the password of the Wi-Fi which the same as your smart phone connected, then tap "Next".
- 8.You can see the percent rate of connecting process, at the same time "PP", "SA", "AP" shining in turn on the indoor display.

"PP" means "Searching the router"

"SA" means "connected to the router"

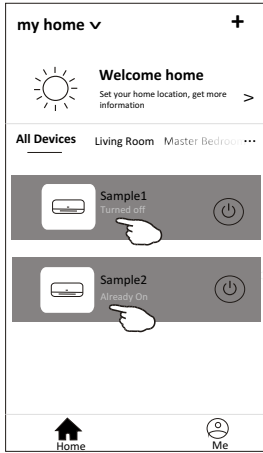
"AP" means "connected to the server"



Air conditioner control

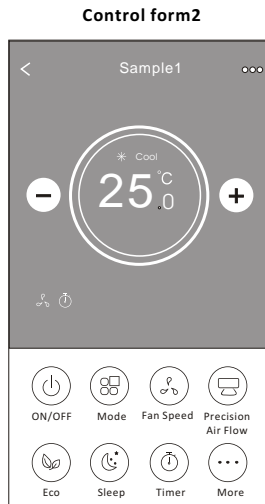
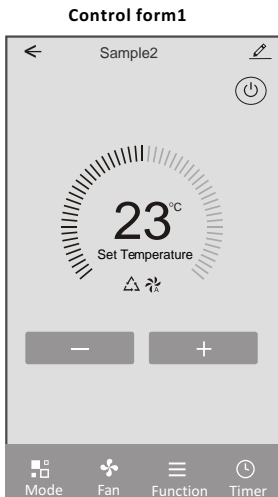
The device control screen will pop up automatically after adding the device.

The device control screen will pop up manually by tapping the device name on the home screen.



Note:

There are two different control forms base on different software or Wi-Fi module firmware. Please read the manual carefully base on the real control interface.



Air conditioner control

Control form1

The main control interface

Back to the Home screen



Sample2



Device details and management



Turn ON/OFF the air conditioner

Indicator of setting temperature



Selected Mode/Fanspeed/ Functions indicator



Decrease the setting temperature



Increase the setting temperature



Mode



Fan



Function

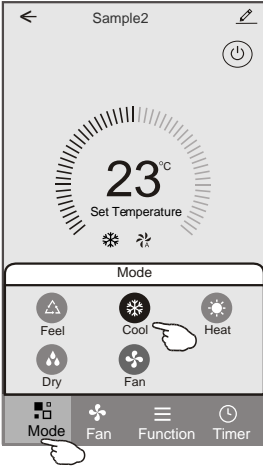


Timer

Air conditioner control

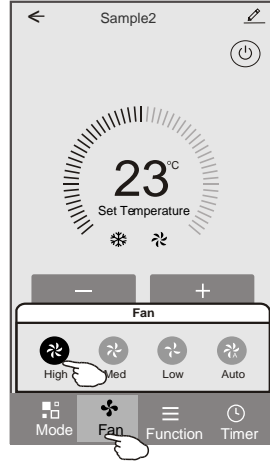
Control form1-Mode setting

1. Tap Mode to pop up the Mode screen.
2. Select one of the mode Feel/Cool/Heat/Dry/Fan.
3. Tap anywhere around the setting temperature to cancel the Mode setting.



Control form1-Select fan speed

1. Tap Fan to pop up the Fan screen.
2. Select one of the fan speed High/med/Low/Auto.
3. Tap anywhere around the setting temperature to cancel the selection.



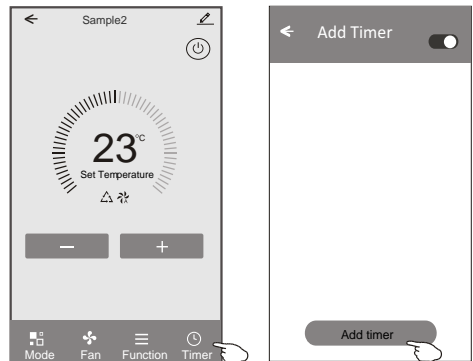
Control form1-Function setting

1. Tap Function to pop up the Function screen.
2. Select one of the functions Sleep/Turbo/ECO.
3. Select UP-DOWN/LEFT-RIGHT for auto swing with direction of UP-DOWN/LEFT-RIGHT.
4. Tap anywhere around the setting temperature to cancel the Function setting.



Control form1-Timer adding

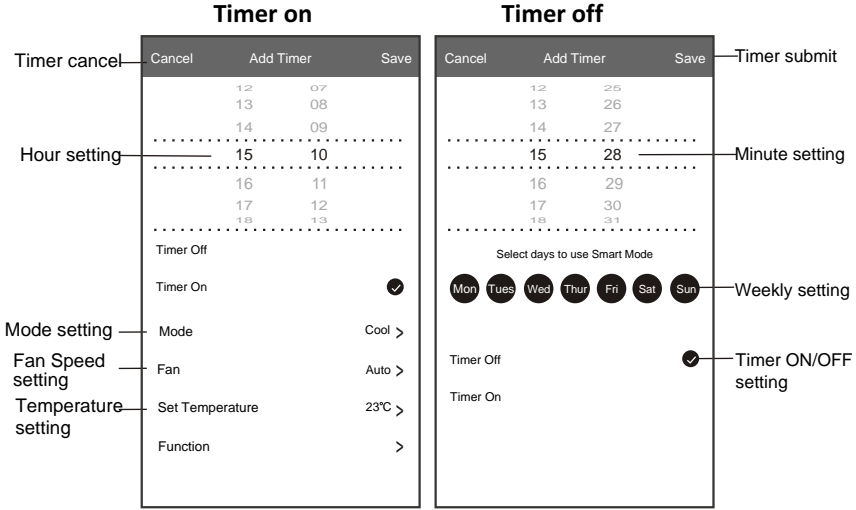
1. Tap Timer to pop up the Add Timer screen.
2. Tap Add Timer.



Air conditioner control

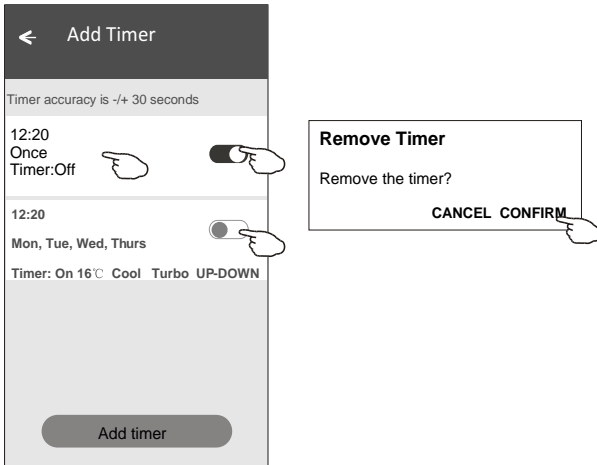
Control form1-Timer adding

3. Select the time, select the repeat days and Timer on/off.
4. Select the Mode/Fan speed/Function and select the setting temperature for Timer on.
5. Tap Save to add the timer.



Control form1-Timer Management

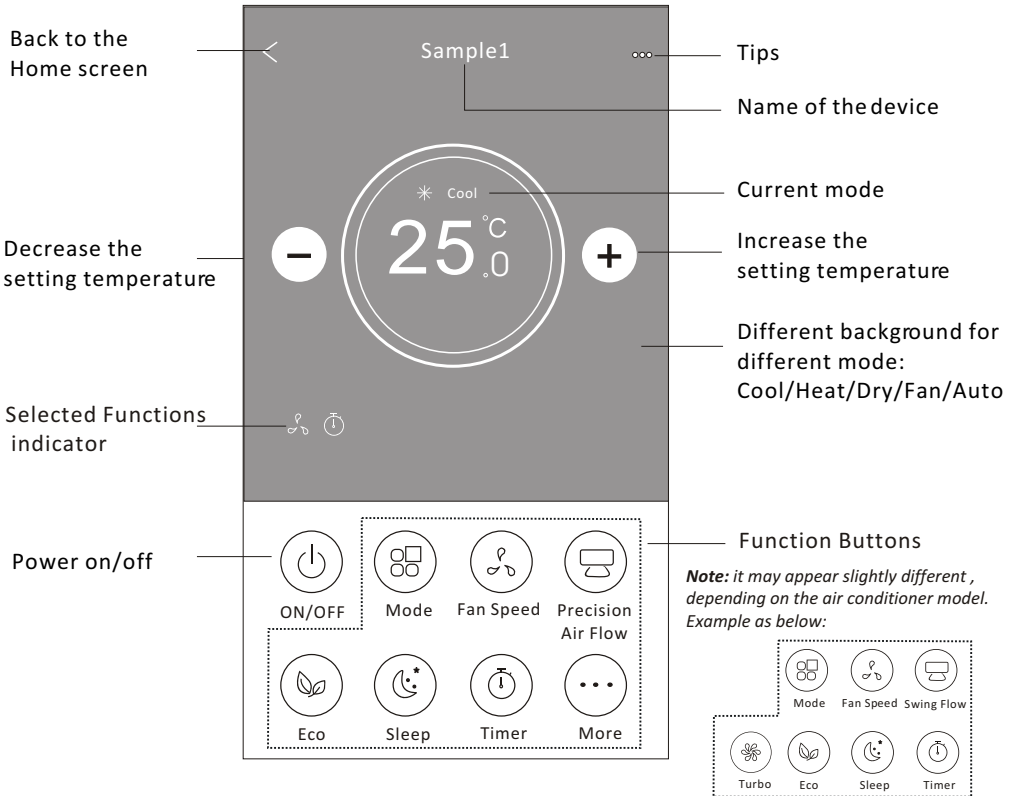
1. Tap the bar of timer to edit the Timer like the Timer adding process.
2. Click the switch to enable or disable the Timer.
3. Holdind the bar of Timer about 3seconds and pop up the Remove Timer screen, tap CONFIRM and remove the Timer.



Air conditioner control

Control form2

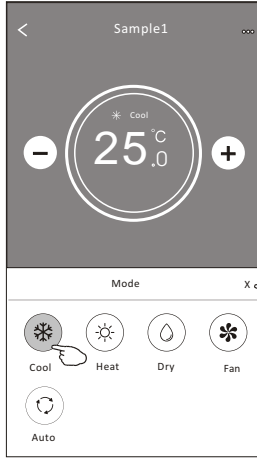
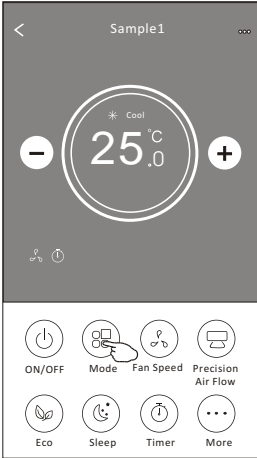
The main control interface



Air conditioner control

Control form2-Mode setting

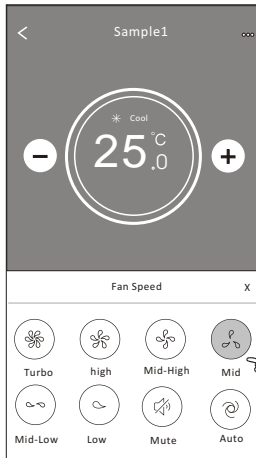
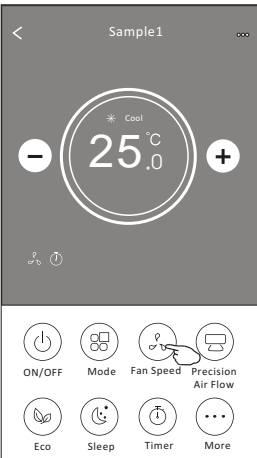
1. Tap the Mode button.
2. There are 5 modes on the Mode screen, tap one button to set the Air conditioner working mode.
3. Tap the X button to back the main control screen.
4. The mode and background will change on the screen.



Note: please read the details of each mode in the user manual to control more comfortable.

Control form2-Fan speed selection

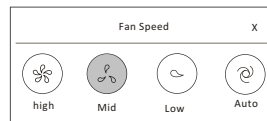
1. Tap the Fan speed button.
2. Choose your desired fan speed and tap it.
3. Tap the X button to back the main control screen.
4. The selected fan speed indicator will appear on the screen.



Mode	Fan Speed
Cool	All speeds
Fan	All speeds
Dry	
Heat	All speeds
Auto	All speeds

Note:
Fan Speed can't be adjusted on Dry mode .

Note: Fan Speed screen may appear slightly different, depending on the air conditioner model.
Example as below:

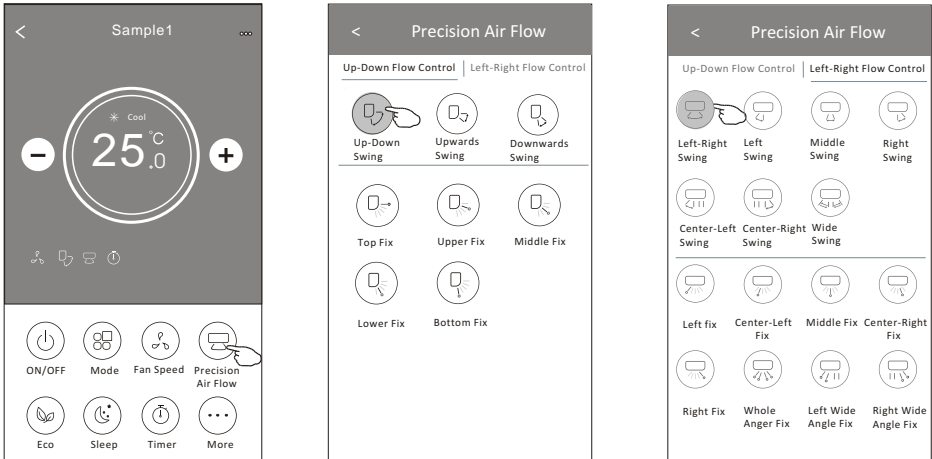


Air conditioner control

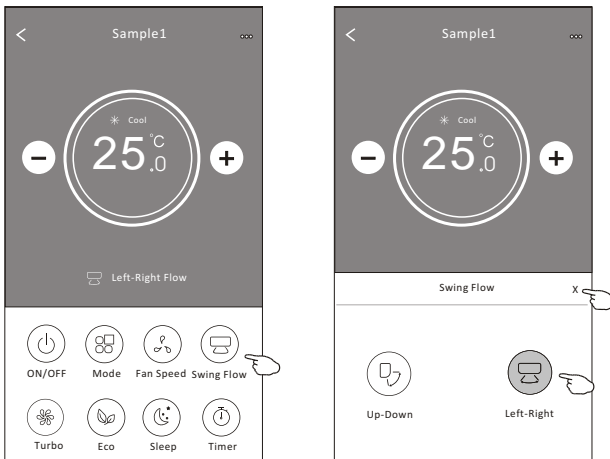
Control form2-Air Flow control

1. Tap the Precision Air Flow button or Swing Flow button.
2. Choose your desired air flow and tap it.
3. Tap the X button to back to the main control screen.
4. The selected air flow indicator will appear on the screen.

Note: For some models without auto Left-Right wind, If you active it, you will hear a beep, but no any actions.



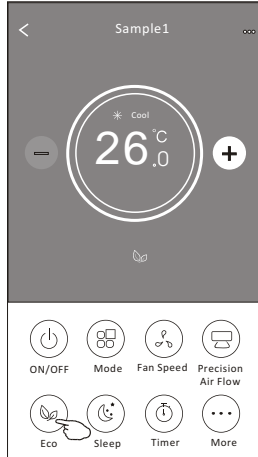
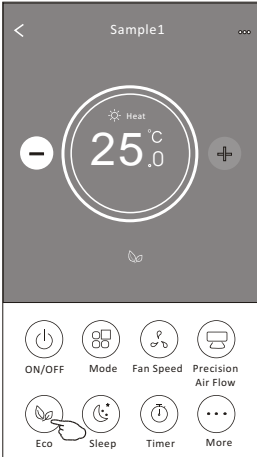
Note: The Main controlscreen and Air Flow screen may appear slightly different, depending on the air conditioner model. Examples below:



Air conditioner control

Control form2-ECO function

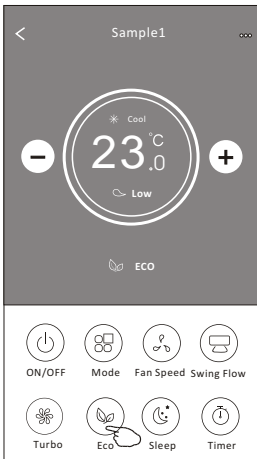
1. For Eco function, just tap the button to activate the function, the button will be lighting and the indicator will appear on the screen.
2. Tap again to disable the function.
3. Temperature controlled for some air conditioner model:
In Cooling mode, the new setting temperature will $\geq 26^{\circ}\text{C}$.
In heating mode, the new setting temperature will $\leq 25^{\circ}\text{C}$.



Mode	ECO enabled
Cool	Yes
Fan	
Dry	
Heat	Yes
Auto	

ECO is disabled on Fan/ Dry/Auto mode .

Note: The Main controlscreen and ECOcontrol method may appear slightly different, depending on the air conditioner model. Example as below:

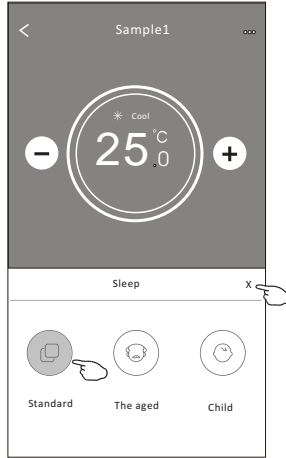
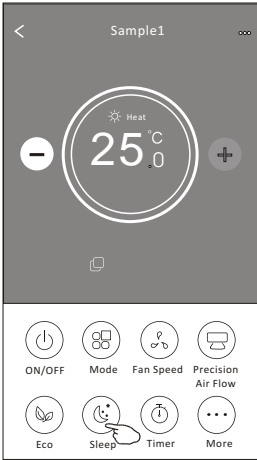


Note:
ECO is disabled on Turbo/Sleep mode too for some air conditioner model.

Air conditioner control

Control form2-Sleep function

1. Tap the Sleep button.
2. Choose your desired sleep mode and tap it.
3. Tap the X button to back to the main control screen.
4. The selected sleep mode indicator will appear on the screen.

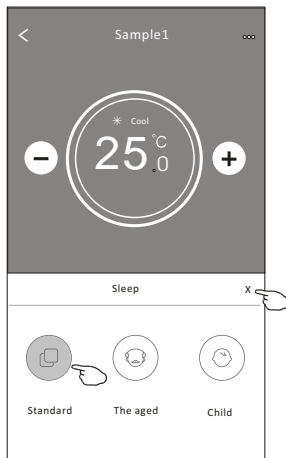
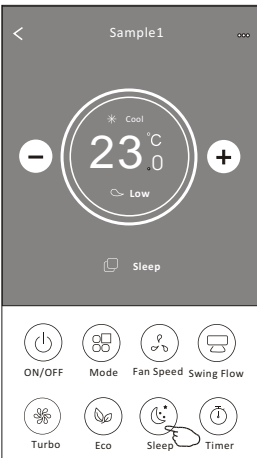


Mode	Sleep enabled
Cool	Yes
Fan	
Dry	
Heat	Yes
Auto	

Sleep is disabled on Fan/ Dry/Auto mode .

Note:

The Main controlscreen may appearslightly different,depending on the air conditioner model.
Example as below:



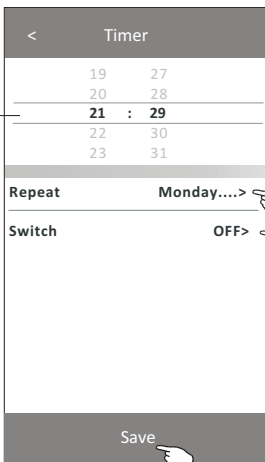
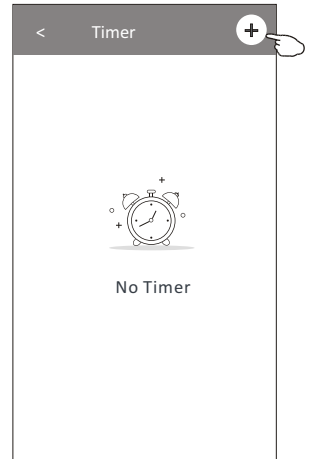
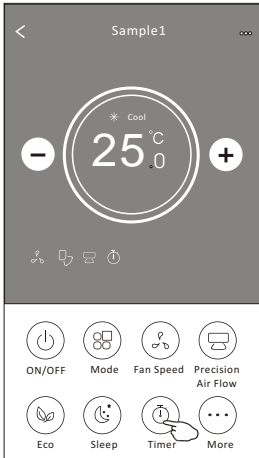
Note:

Sleep is disabled on Turbo/Sleep mode too
for some air conditioner model..

Air conditioner control

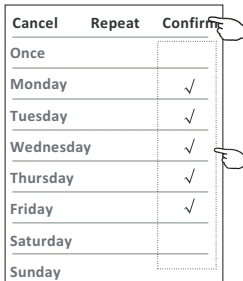
Control form2-Timer(on) setting

1. Tap the Timer button.
2. Tap + in the upper right corner of the Timer main screen.
3. Choose the Time/Repeat/Switch OFF then tap Save.
4. The timer(off) will appear on the Timer main screen.

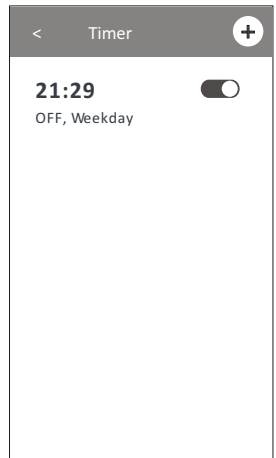
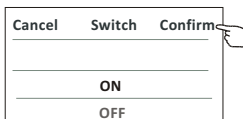


Slide up or down to select time

Tap repeat> then tap your desired repeat days or Once, then tap Confirm your selection.



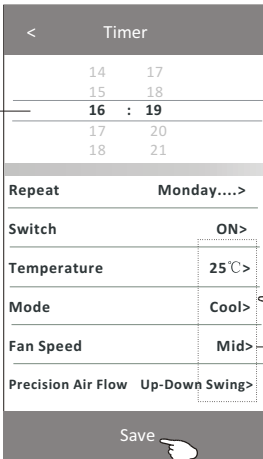
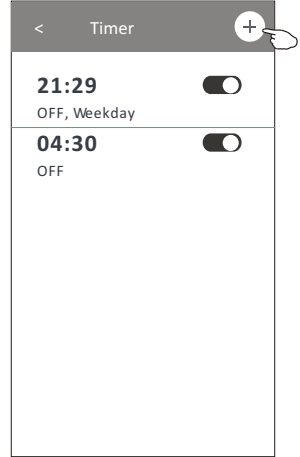
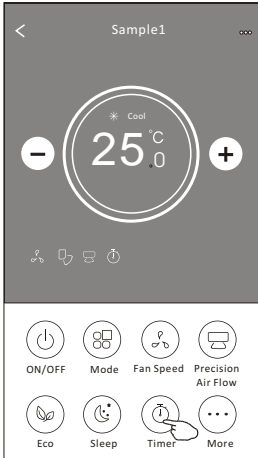
Tap Switch> then slide the screen to choose ON and Confirm.



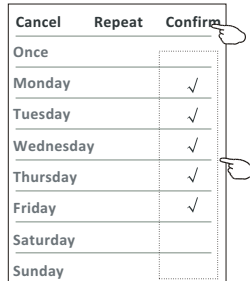
Air conditioner control

Control form2-Timer(off) setting

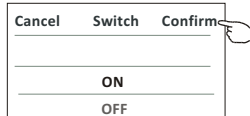
1. Tap the Timer button.
2. Tap + in the upper right corner of the Timer main screen.
3. Set the Time/Repeat Date/Switch(ON)/Temperature/Mode/ Fan speed/Air Flow as your desired and then tap Save.
4. The timer will appear on the Timer main screen.



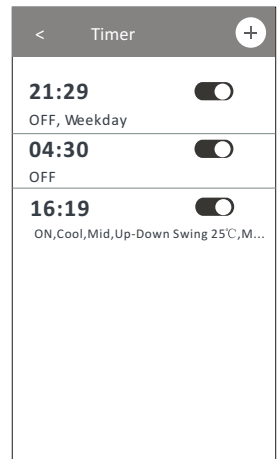
Tap repeat > then tap your desired repeat days or Once, then tap Confirm your selection.



Tap Switch > then slide the screen to choose ON and Confirm.



Tap Temperature/Mode/Fan Speed/ Air Flow > one by one then set as your desired as mentioned on the previous chapter and tap Confirm the setting.



Air conditioner control

Control form 2-Timer management

1. Change the Timer setting:

Tap anywhere of the timer list bar except the switch bar to get into the Timer setting screen, change the setting and then tap save.

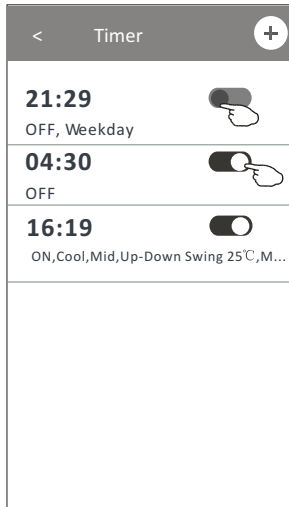
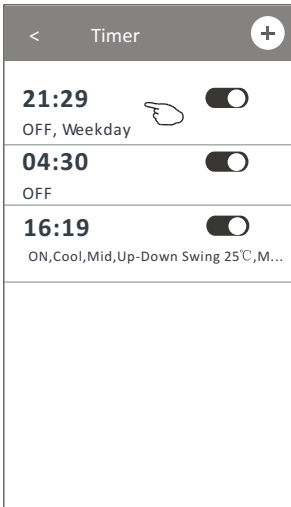
2. Enable or Disable the Timer:

Tap the left of the switch to disable the Timer.

Tap the right of the switch to enable the Timer.

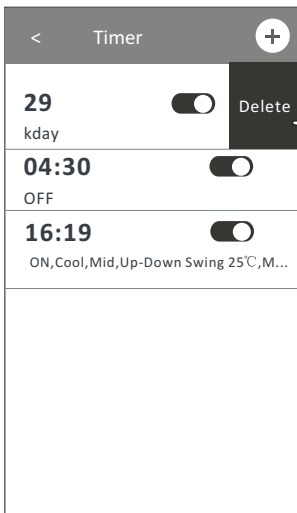
3. Delete the Timer:

Slide the list bar of the Timer from right to left until Delete button appear, then tap delete.



Slid left to disable the Timer.

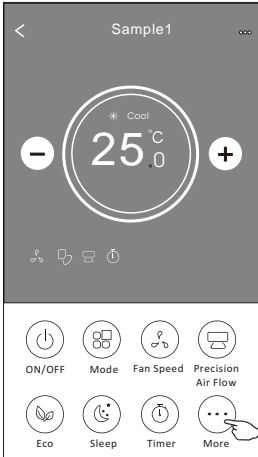
Slid right to enable the Timer.



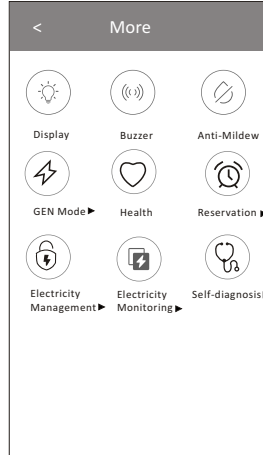
Air conditioner control

Control form2-More functions


1. Tap the More button to operate additional functions if it appears on the screen.




Note:
Some air conditioner model don't have the more button.




Note: The appearance maybe different , some icons will be hidden if the air conditional do no have this function or do not enable on the current mode.

2. Tap the "  " to switch on/off the indoor LED display.
Display


3. Tap the "  " to switch on/off the buzzing when operating through Wi-Fi APP.
Buzzer

4. Tap the "  " button to activate the Anti-Mildew function, if it is available on the screen.
Anti-Mildew

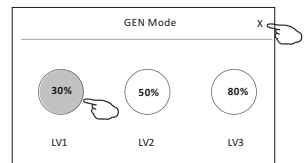
After AC turning off, it will start drying , reduce residual moisture and prevent mould, after function finish, it will automatically turn off.

5. Tap the "  " button to switch on/off the healthy function, if it is available on the screen.
Health

It activate the antibacterial ioniser function.This function only for models with the ioniser generator.

6. Tap the "  " button, if it is available on the screen.
GEN Mode▶

In this Mode, you can choose one of the three levels of current.
The air conditioner will maintain proper current to save energy.



Air conditioner control

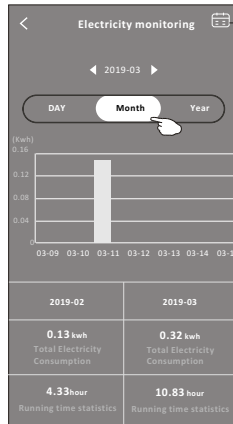
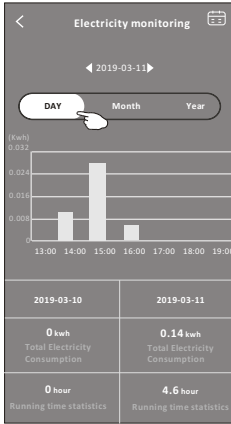
Control form2-More functions

7. Tap the "Electricity Monitoring" button if it is available on the screen.

In this function, you can monitor the air conditioner electricity consumption.



Electricity Monitoring ▶



You can tap this button to pop up the calendar then select the date.

8. Tap the "Self-Cleaning" button, if it is available on the screen.



Self-Cleaning

Check the details of the Self-Cleaning function on User Manual.

9. Tap the "8°C Heat" button, if it is available on the screen.



8°C Heat

This function help keep the room temperature over 8°C.

Check the details of the 8°C Heat function on User Manual.

10. Tap the "Reservation" button, if it is available on the screen.

You can set the time, repeat day, temperature, mode, fan speed, air flow as you desired and then tap Save to activate the function.

The air conditioner will automatically reach your settings at the appointment time.



Reservation ▶

Reservation	
14	17
15	18
16	19
17	20
18	21

Repeat setting	Monday... >
Temperature	25°C >
Mode	Cool >
Fan Speed	Mid >
Precision Air Flow	Up-Down Swing >
Save	

Reservation +

16:19:00

ON, Cool, Mid, Up-Down Swing 25°C, M...

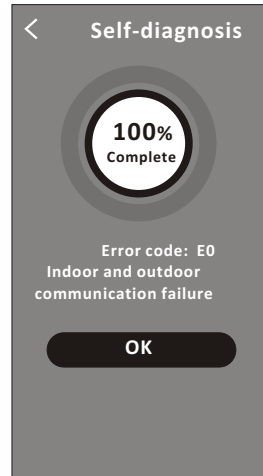
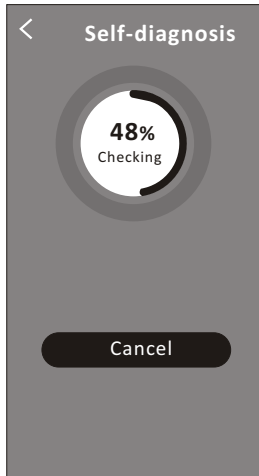
After the reservation is set up, the air conditioner will automatically reach your set requirement at your appointment time.


Air conditioner control

Control form2-More functions

11. Tap the "Self-diagnosis" button, if it is available on the screen.


The air conditioner will automatically diagnosis itself and indicate the Error code and the problem instructions if possible.



12. Tap the "  " button if it is available on the screen.

Photosensitive

This function allow the air conditioner to turn on/off the display automatically according to the light intensity.


13. Tap the "  " button if it is available on the screen.

Soft Wind

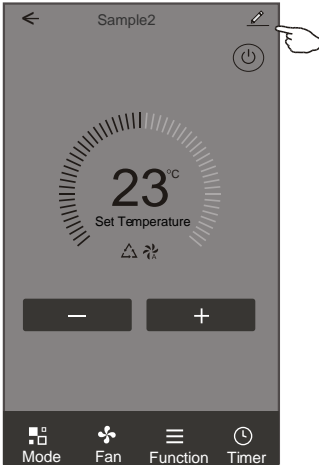
In this function, the air conditioner will blow soft airflow through the micro holes on the deflector.

Air conditioner control

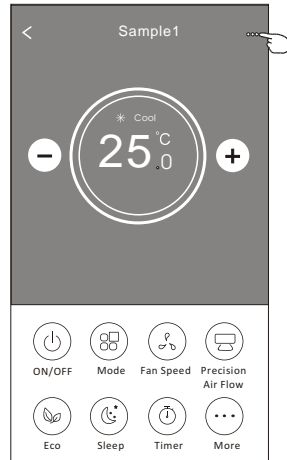
Device details and management

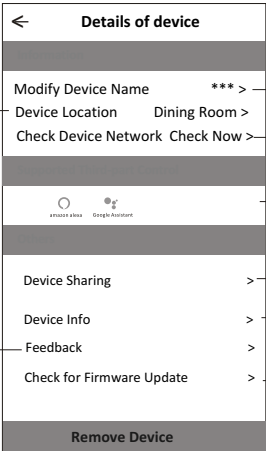
Tap  on control form1 or tap ... on control form2 , get into the device details screen. Here you can get some useful information and sharing the device to other accounts. Check the following pictures and instructions carefully.

Control form1



Control form2



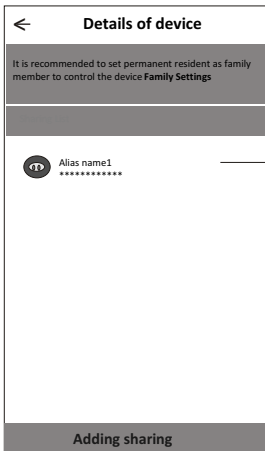
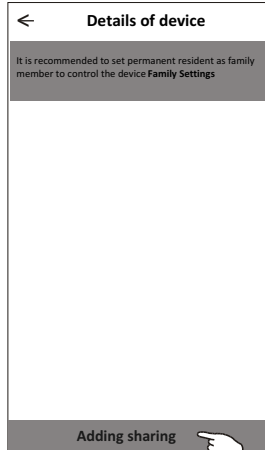
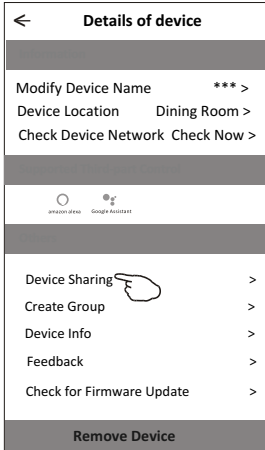
		
Tap to change the device location to another room	<ul style="list-style-type: none"> Modify Device Name *** > Device Location Dining Room > Check Device Network Check Now > 	<ul style="list-style-type: none"> — Tap to check the network status — Tap to check the network status
	<ul style="list-style-type: none"> amazon alexa Google Assistant 	<ul style="list-style-type: none"> — Tap to got the instruction for connecting the amazon alexa or Google Assistant voice controller
	<ul style="list-style-type: none"> Device Sharing > Device Info > Feedback > Check for Firmware Update > 	<ul style="list-style-type: none"> — Tap to sharing the device to other account — Tap to check the Virtual ID/Wi-Fi name/IP address MAC address/Time Zone/Wi-Fi single strength — Check and update the firmware
Feed back the problems or some suggestions to the APP administrator.	<ul style="list-style-type: none"> Remove Device 	<ul style="list-style-type: none"> — Tap to remove the device and the device will be reset automatically once be deleted.

Air conditioner control

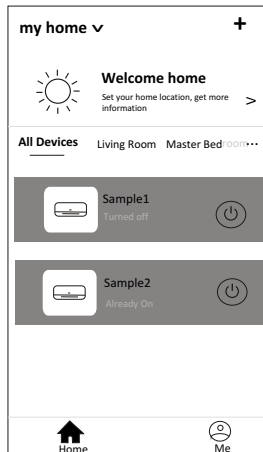
Device details and management

How to share the devices to other accounts?

1. Tap "Device Sharing" and pop up Device Sharing screen.
2. Tap "Add Sharing".
3. Select the region and enter the account which you want to sharing.
4. Tap "Completed", the account will appear on your sharing list.
5. The received sharing members should hold pressing the home screen and slide down to refresh the device list, the device will appear on the device list.



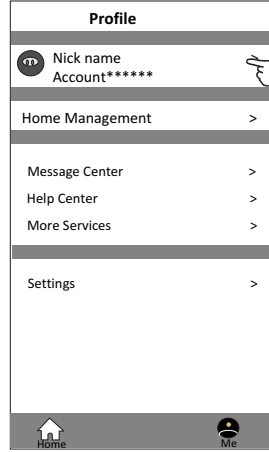
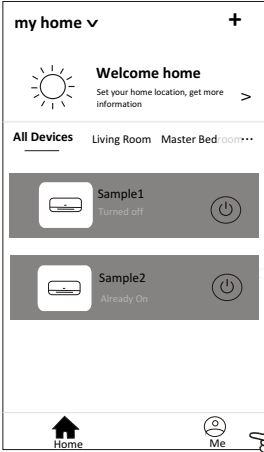
Hold the bar about 3s then you can delete the sharing account.



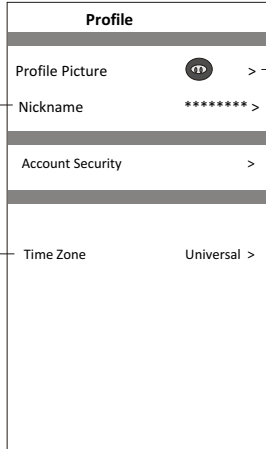
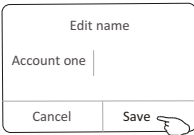
Hold on and slide down to refresh the device list

Account management

Account Profile setting

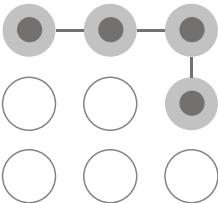


Change the nick name of your account

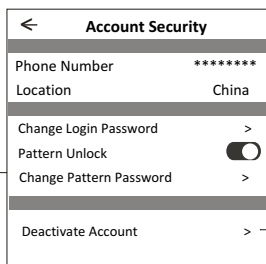


Select a picture for the account from local album

Select the time zone



Set a pattern password for launching the APP



Change the password like reset password on page7

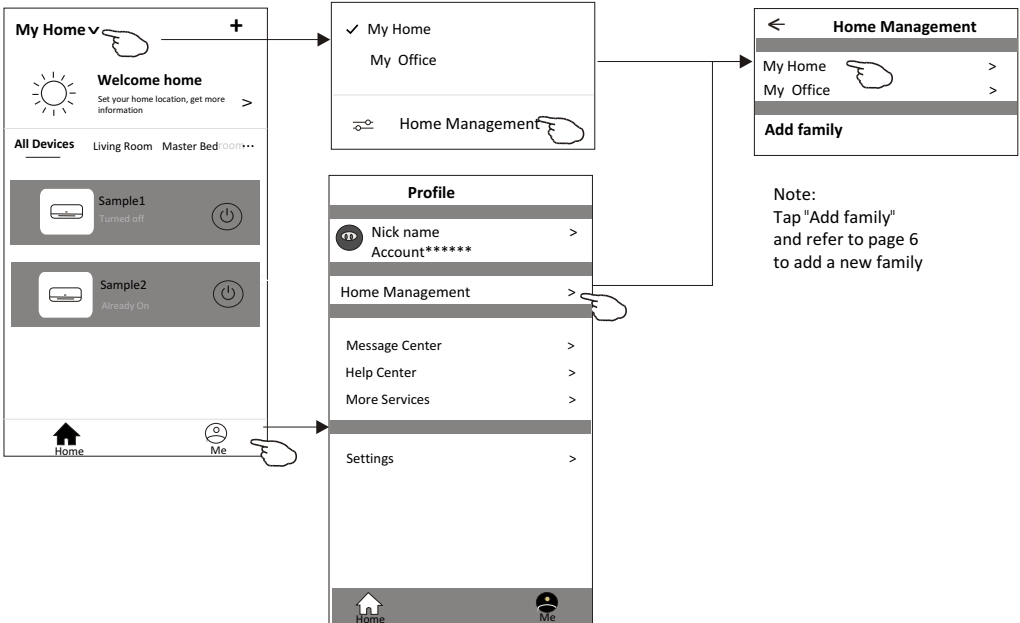
Tap the switch to enable or disable the Pattern password

Please carefully to deactivate the account for all data will be deleted.

Account management

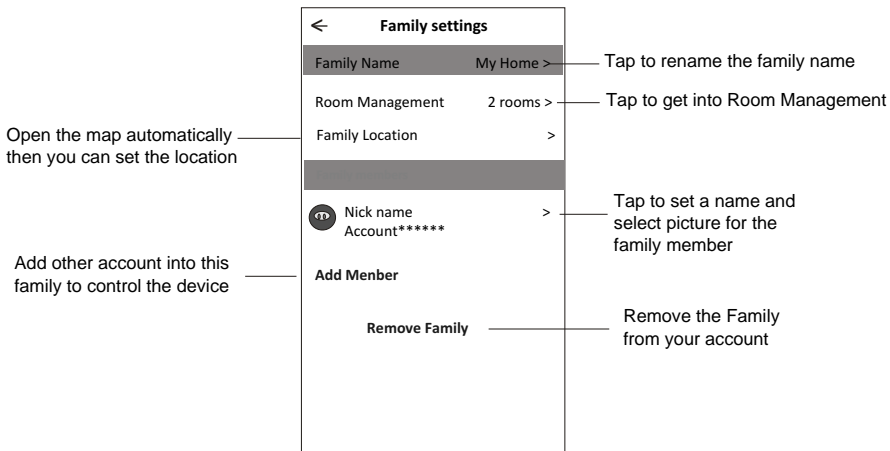
Home(Family) management

1. Tap the name of home at the left upper corner of the Home Screen and select the Home Management.
Or tap Me and tap Home Management.
2. Tap one of the families in the family list and get into Family Settings screen.



Note:
Tap "Add family"
and refer to page 6
to add a new family

3. Set the family as the following indicators.



Notice

1. For technical update, there is maybe deviation of the actual items from what is on the manual. Please refer to your actual product and APP.
2. Smart air conditioner APP can be altered without notice for quality improvement and also be deleted depending on the circumstances of manufacturing firms .
3. In case Wi-Fi signal strength is weakened, smart App may be disconnected. So make sure the indoor unit near to wireless router.
4. DHCP server function should be activated for wireless router.
5. The internet connection may fail because of a firewall problem. In this case, contact your internet service provider.
6. For smart phone system security and network setting, make sure Smart air conditioner APP is trusted.

Trouble Shooting

Description	Analysis of cause
<p>Air conditioner can't be configured successfully</p>	<ol style="list-style-type: none"> 1. Check the mobile connected WLAN router SSID and password is correct; 2. Check whether there are additional settings of WLAN router as shown below. <ol style="list-style-type: none"> 1) Firewall by router itself or by PC 2) MAC address filtering 3) Hidden SSID 4) DHCP server <p>Reboot WLAN router, mobile device and air conditioner (WLAN module) and connect air conditioner by CF mode again. Before rebooting, check nobody has already connected to same air conditioner.</p>
<p>Mobile can't control air conditioner</p>	<ol style="list-style-type: none"> 1. When air conditioner (WLAN module) is rebooted and app displays Device remove, ignoring this confirmation will lead to mobile device losing control permission of the air conditioner. You will need to connect the air conditioner by CF mode again. 2. In case of power failure, mobile device will lose control permission of air conditioner for 3 minutes after power failure. (Notification will now show up on the mobile device.) If you cannot control the app (air conditioner) even after power restored, you will need to connect the air conditioner by CF mode again.
<p>Mobile can't find air conditioner</p>	<ol style="list-style-type: none"> 1. Smart Life App display Air conditioner Device offline. Please check the following conditions. <ol style="list-style-type: none"> 1)The air conditioner has been reconfigured. 2)Air conditioner out of power. 3)Router out of power. 4)Air conditioner can't connect to router. 5)Air conditioner can't connect to network through the router. 6)Mobile device can't connect to network. 2. After adding the device, it disappears in device list . Hold and slide down to refresh the device list. If it has no change, shut down the app and start again.

Unical[®]



www.unical.eu

00339543 - 1 ed. 01/2022

Unical AG S.p.A. 46033 casteldario - mantova - italia - tel. +39 0376 57001 - fax +39 0376 660556
info@unical-ag.com - export@unical-ag.com - www.unical.eu

Unical declina ogni responsabilità per le possibili inesattezze se dovute ad errori di trascrizione o di stampa.
Si riserva altresì il diritto di apportare ai propri prodotti quelle modifiche che riterrà necessarie o utili, senza pregiudicarne le caratteristiche essenziali.

Unical declines every responsibility for the possible inaccuracies if owed to errors of transcript or press.
Also reserves the right to bring those changes that it will hold necessary to its own products or profits, without jeopardizing its essential characteristics.