

CLÉ WI-FI

INSTRUCTIONS D'UTILISATION



DÉCLARATION DE CONFORMITÉ

Déclaration de la Commission fédérale des communications (FCC) sur les interférences

Cet appareil est conforme à la partie 15 des règles de la FCC. Le fonctionnement est soumis aux deux conditions suivantes :

(1) Cet appareil ne doit pas causer d'interférences nuisibles, et (2) cet appareil doit accepter toute interférence reçue, y compris les interférences susceptibles de provoquer un fonctionnement indésirable.

Les éventuels changements ou modifications non approuvés expressément par la partie responsable de la conformité peuvent annuler l'autorisation de l'utilisateur à utiliser l'appareil.

Remarque : cet équipement a été testé et déclaré conforme aux limites d'un appareil numérique de Classe B, conformément à la partie 15 des règles de la FCC. Ces limites sont conçues pour fournir une protection raisonnable contre les interférences nuisibles dans une installation résidentielle. Cet équipement génère, utilise et peut émettre de l'énergie à fréquence radio et, s'il n'est pas installé et utilisé conformément aux instructions, peut causer des interférences nuisibles aux communications radio. Cependant, il n'y a aucune garantie que des interférences ne se produiront pas dans une installation particulière. Si cet appareil provoque des interférences nuisibles à la réception de la radio ou de la télévision, ce qui peut être déterminé en allumant et en éteignant l'appareil, l'utilisateur est invité à essayer de corriger les interférences en prenant une ou plusieurs des mesures suivantes :

- Réorienter ou repositionner l'antenne de réception.
- Augmenter la distance entre l'appareil et le récepteur.
- Brancher l'appareil à une prise située sur un circuit différent de celui auquel le récepteur est connecté.
- Consulter le revendeur ou un technicien radio/TV expérimenté pour obtenir de l'aide.

Déclaration FCC sur l'exposition aux radiations

Cet appareil est conforme aux limites d'exposition aux radiations fixées par la FCC pour un environnement non contrôlé. Cet appareil doit être installé et utilisé avec une distance minimale de 20 cm entre le radiateur et le corps.

Exposition RF : une distance de 20 cm doit être maintenue entre l'antenne et les utilisateurs et le module émetteur ne doit pas être placé à côté d'un autre émetteur ou d'une autre antenne.

Déclaration ISDE

Étiquette de conformité ICES-003 pour Innovation, Sciences et Développement Économique Canada : CAN ICES-3 (B) / NMB-3 (B)

Cet appareil contient des émetteurs/récepteurs exempts de licence qui sont conformes aux RSS exempts de licences d'Innovation, Sciences et Développement économique Canada. Le fonctionnement est soumis aux deux conditions suivantes :

1. Cet appareil ne doit pas provoquer d'interférences.
2. Cet appareil doit accepter toute interférence, y compris les interférences susceptibles d'entraîner un fonctionnement indésirable de l'appareil.

Cet appareil est conforme aux limites d'exposition aux radiations fixées par la RSS-102 de l'ISDE pour un environnement non contrôlé. Cet appareil doit être installé et utilisé en respectant une distance minimale de 20 cm entre le radiateur et toute partie du corps des utilisateurs.

Sommaire

| | |
|--|-----------|
| 1. CARACTÉRISTIQUES TECHNIQUES DU MODULE Wi-Fi ET GUIDE D'UTILISATION.... | 4 |
| 2. INSTALLATION DU MODULE Wi-Fi (en option) | 5 |
| 3. TÉLÉCHARGER ET INSTALLER L'APP | 6 |
| 4. ACTIVATION DE L'APP | 7 |
| 5. ENREGISTREMENT | 8 |
| 6. ACCÈS (LOGIN) | 10 |
| 7. AJOUT D'UN DISPOSITIF | 13 |
| 8. COMMANDE DU CLIMATISEUR | 17 |
| 9. GESTION DU COMPTE..... | 34 |
| 10. RÉOLUTION DES PROBLÈMES..... | 36 |

* La conception et les caractéristiques techniques sont susceptibles d'être modifiées sans préavis suite aux améliorations apportées au produit. Pour plus de détails, contacter le service technique agréé.

* L'apparence et la position des boutons et des indicateurs peuvent varier selon le modèle, mais la fonction est la même.

1. CARACTÉRISTIQUES TECHNIQUES DU MODULE Wi-Fi ET GUIDE D'UTILISATION

Caractéristiques techniques du module Wi-Fi et guide d'utilisation

1. Caractéristiques minimales requise pour le smartphone :

Android version 5.0 ou supérieure

IOS version 9.0 ou supérieure

2. Paramètres de base du module Wi-Fi

| Paramètres | Détails |
|--|--|
| Fréquence du réseau | 2,400 - 2,4835 GHz |
| Normes WLAN | IEEE 802.11 b/g/n (canaux 1-14, canaux 1-13 pour UE/AU, canaux 1-11 pour US/CA) |
| Prise en charge de la mise en œuvre de protocole | IPv4/TCP/UDP/HTTPS/TLS/DNS |
| Support de sécurité | WEP/WPA/WPA2/AES128 |
| Prise charge du type de réseau | STA/AP/STA+AP |
| Puissance RF max. | 18,5 dbm |
| Fréquence Bluetooth | 2,402 - 2,480 GHz |
| Puissance RF Bluetooth | 9 dbm |

3. Consignes d'utilisation. Se référer aux simples instructions d'utilisation suivantes.

| Étapes d'utilisation | Titre de l'étape d'utilisation | Nouveau compte | Réinstaller l'APP (précédemment enregistrée) |
|----------------------|-----------------------------------|----------------|--|
| Étape 1 | Télécharger et installer l'APP | OUI | OUI |
| Étape 2 | Activer l'APP | OUI | OUI |
| Étape 3 | Enregistrement du compte | OUI | NON |
| Étape 4 | Accès (Login) | OUI | OUI |
| Étape 5 | Ajout du dispositif à la commande | OUI | Le dispositif enregistré est conservé. |

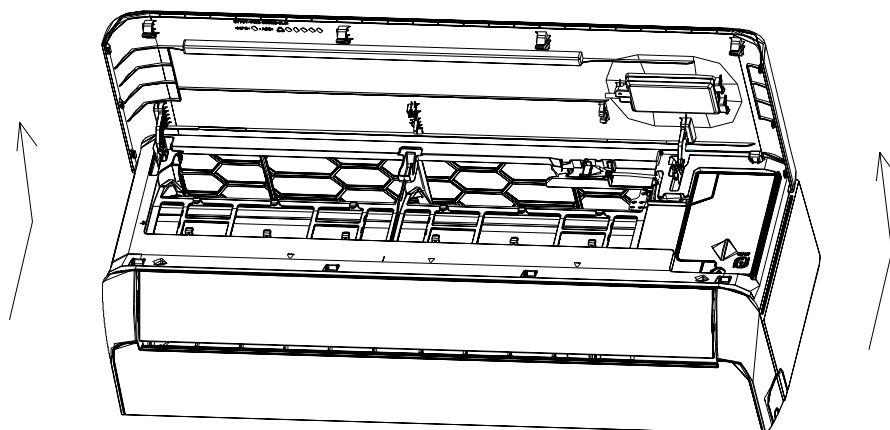
Remarque

Si le compte a été enregistré précédemment et que le dispositif a été ajouté, dans le cas où l'APP est installée plus d'une fois, le dispositif ajouté est conservé.

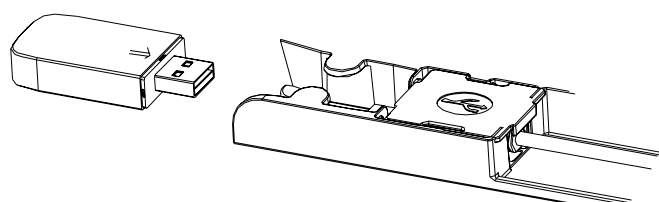
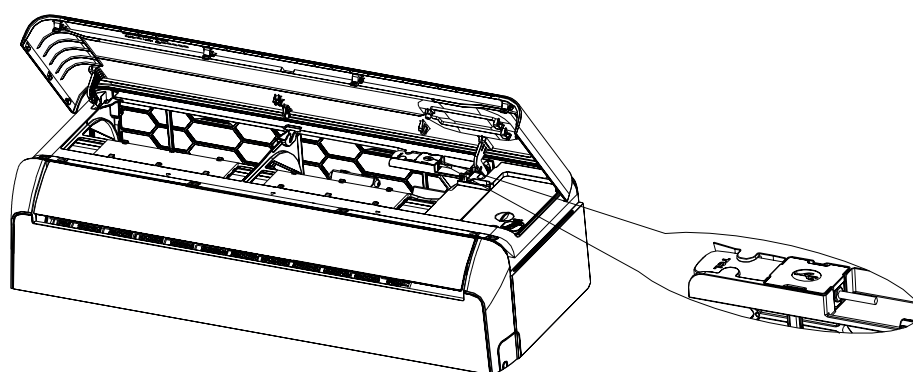
2. INSTALLATION DU MODULE Wi-Fi (en option)

Installation du module Wi-Fi (en option)

1. Ouvrir le panneau de l'unité intérieure.



2. Retirer le couvercle du module Wi-Fi USB, suivre la flèche et insérer le module Wi-Fi USB dans l'emplacement USB prévu à cet effet sur le châssis.



3. TÉLÉCHARGER ET INSTALLER L'APP

Télécharger et installer l'app



SmartLife-SmartHome

Pour les smartphones Android

Méthode 1 : Scanner le code QR à l'aide d'un lecteur de code QR, télécharger l'application et l'installer.

Méthode 2 : Ouvrir le « Play Store » de Google avec un smartphone et rechercher l'application « SmartLife-SmartHome », puis télécharger et installer l'APP.




Pour les smartphones IOS

Méthode 1 : Scanner le code QR et suivre les instructions pour accéder à l'AppStore, puis télécharger et installer l'APP.

Méthode 2 : Ouvrir l'« AppStore » d'Apple avec un smartphone et rechercher l'application « SmartLife-SmartHome », puis télécharger et installer l'APP.



 Remarque :

Lors de l'installation, activer les autorisations de Stockage/Position/Caméra pour cette APP. Dans le cas contraire, des problèmes peuvent survenir en cours de fonctionnement.

4. ACTIVATION DE L'APP

Activation de l'app

Lors de la première utilisation de l'app, celle-ci doit être activée.

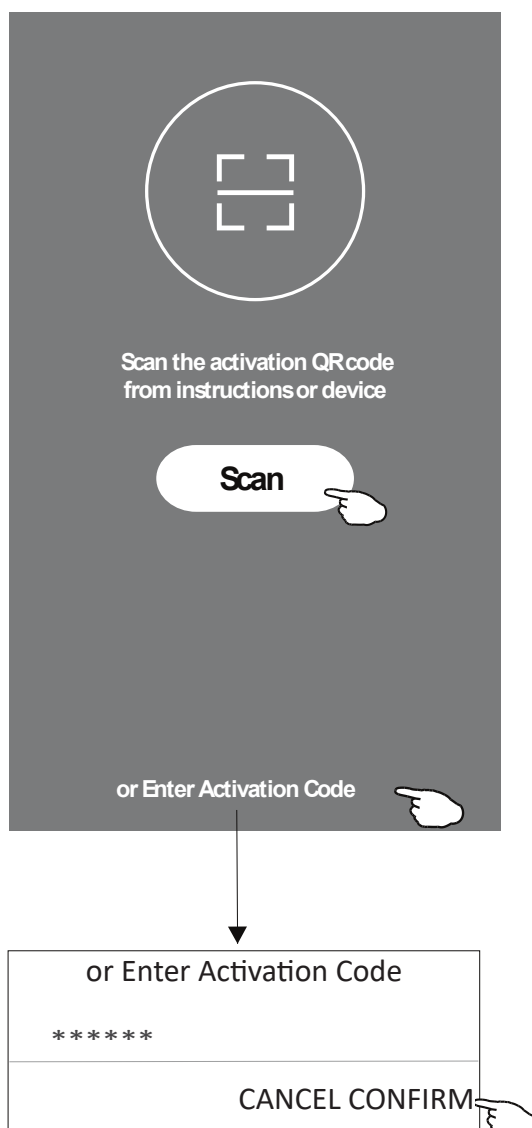
1. Lancer l'application « Smart Life » sur le smartphone.



SmartLife-SmartHome

2. Méthode 1 : Appuyer sur le bouton « Scan » (Scanner) et scanner le code QR d'activation.

Méthode 2 : Appuyer sur « or Enter Activation Code » (ou saisir le code d'activation » en bas de l'écran, puis saisir le code d'activation et appuyer sur « CONFIRM » (Confirmer).



Code QR et code d'activation

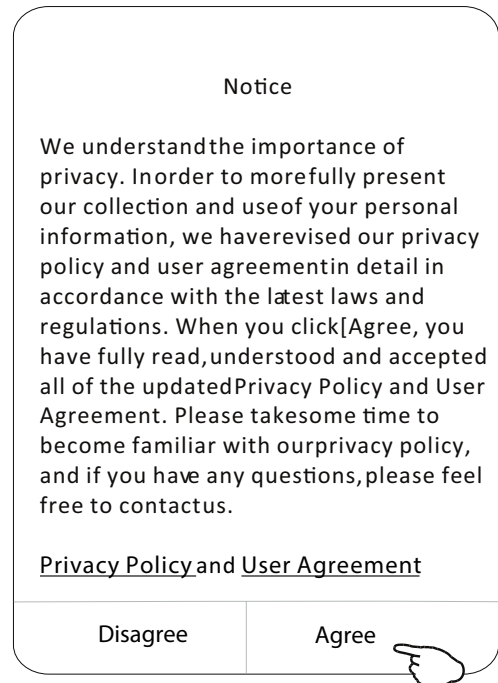
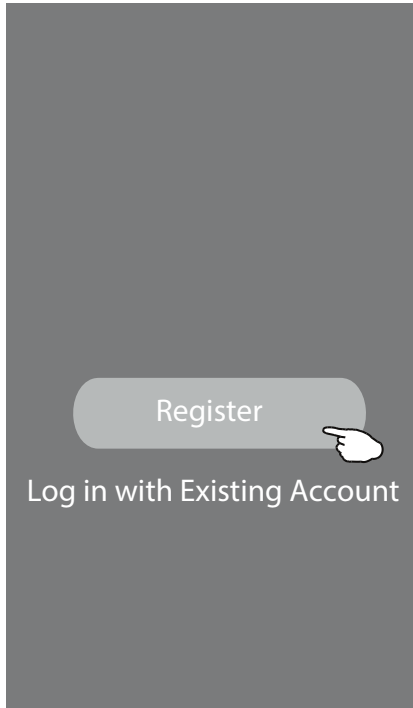


Remarque : sans le code QR ou le code d'activation, il n'est pas possible d'activer l'APP et de l'utiliser. Par conséquent, veiller à les conserver.

5. ENREGISTREMENT

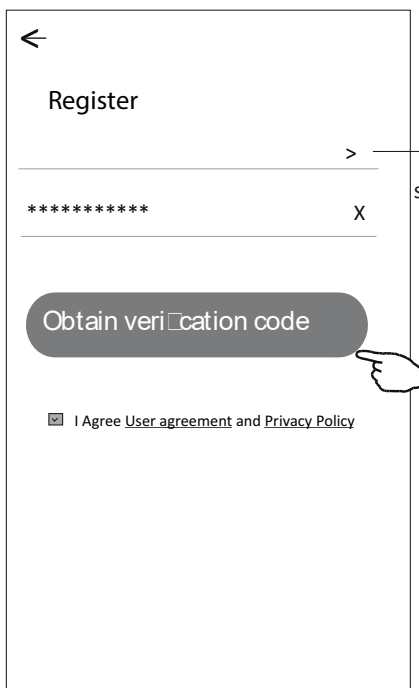
Enregistrement

1. Si l'on a pas de compte, appuyer sur le bouton "Register" (S'inscrire) pour s'inscrire.
2. Lire la politique de confidentialité et appuyer sur « Agree » (J'accepte).



3. Appuyer sur « > » et sélectionner le pays.
4. Saisir son adresse e-mail.
5. Appuyer sur le bouton « Obtain verification code » (Obtenir le code de vérification)..

Rechercher le pays ou faire défiler l'écran vers le haut et vers le bas jusqu'à trouver et sélectionner le pays souhaité.



ENREGISTREMENT

6. saisir le code de vérification reçu par e-mail.
7. Définir le mot de passe : il doit contenir de 6 à 20 caractères, dont des lettres et des chiffres.
8. Appuyer sur « Done » (Terminé).

←

Enter verification code

* * * * *

Il Codice di Verifica è inviato alla Vostra email:
*****@*****,Resend(55s)

←

Set Password

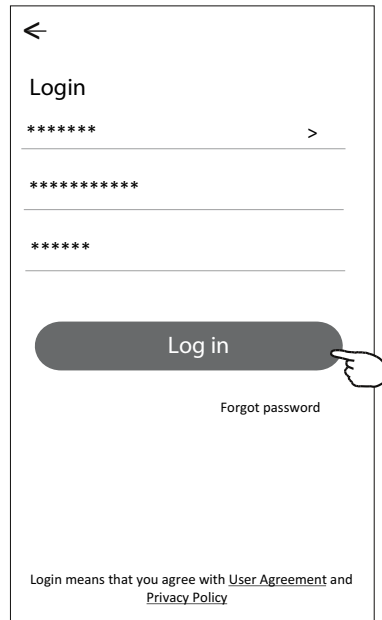
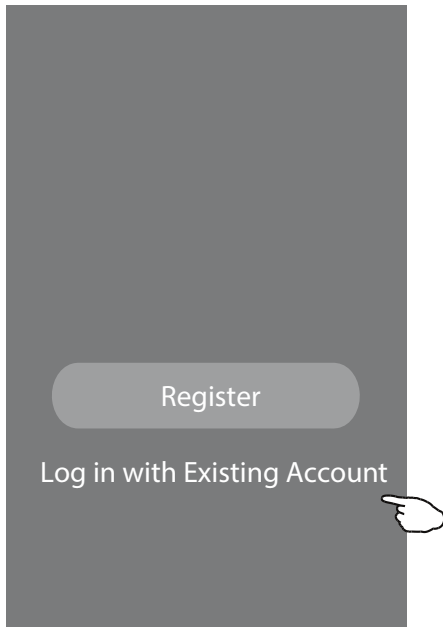
Password di 6-20 caratteri, che deve includere lettere e numeri

Done

6. ACCÈS (LOGIN)

Accès (Login)

1. Cliquez sur « Log in with existing account » (Accéder avec un compte existant).
2. Saisir le compte enregistré et le mot de passe.
3. Appuyer sur le bouton « Log in » (Accès).

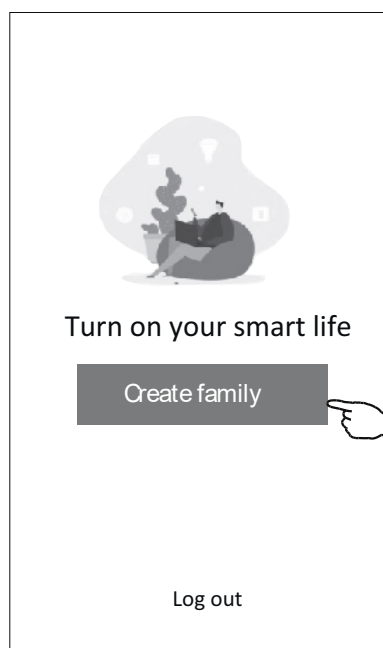


saisir ici son compte

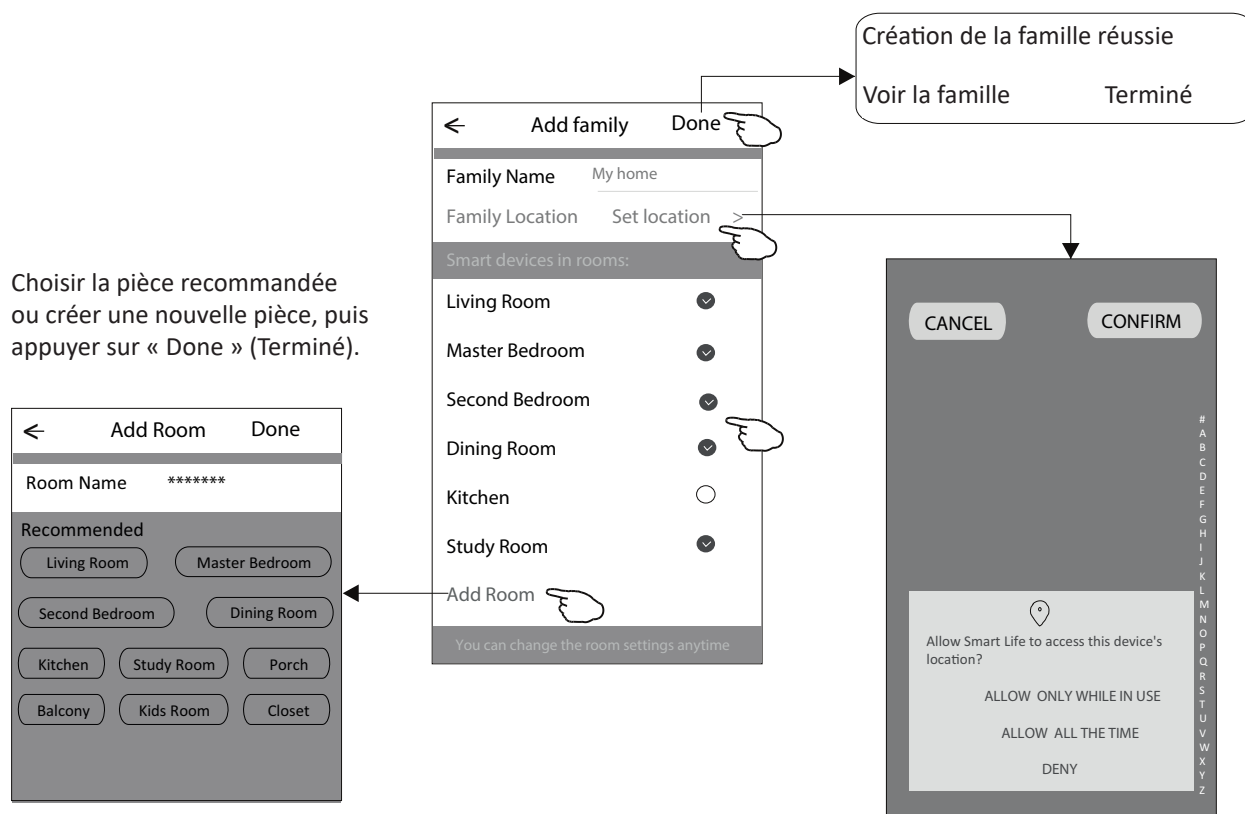
saisir le mot de passe

Lors de la première utilisation de l'APP, il est nécessaire de créer une « famille » :

4. Appuyer sur « Create family » (Créer une famille).
5. Donner un nom à la « famille ».
6. Définir l'emplacement.
7. Choisir des pièces prédéfinies ou en ajouter des nouvelles.
8. Appuyer sur « Done » (Terminé) et « Terminé » (Terminé).



ACCÈS (LOGIN)



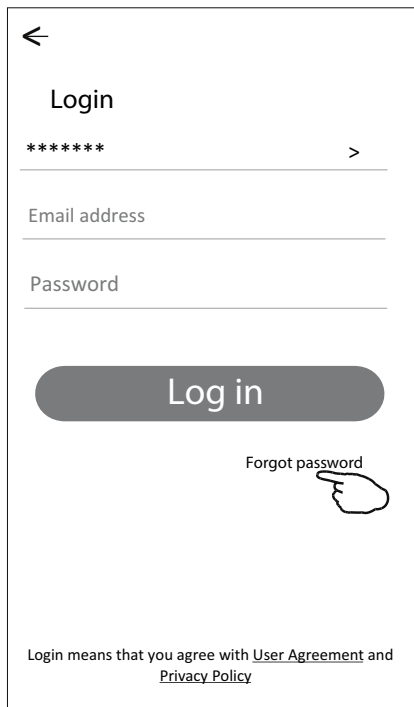
⚠ Remarque :
L'app peut ouvrir la carte sur le téléphone de l'utilisateur, et il est possible de définir l'emplacement de l'utilisateur.

Mot de passe oublié

Si l'utilisateur a oublié son mot de passe ou s'il souhaite le reconfigurer, procéder comme suit :

1. Appuyer sur « Forgot password » (Mot de passe oublié).
2. Accéder à son compte (adresse e-mail) et appuyer sur le bouton « Obtain verification code » (Obtenir le code de vérification).
3. Saisir le code de vérification reçu par e-mail.
4. Définir le nouveau mot de passe et appuyer sur le bouton « Done » (Terminé).

ACCÈS (LOGIN)



←


Login

***** >

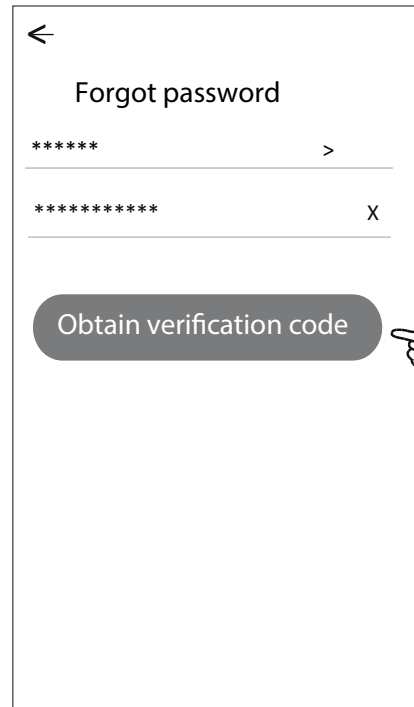
Email address

Password

Log in

Forgot password 

Login means that you agree with [User Agreement](#) and [Privacy Policy](#)




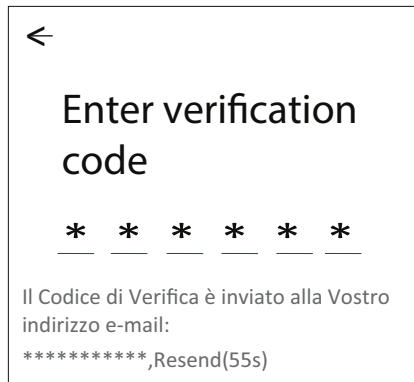
←

Forgot password

***** >

***** X

Obtain verification code 

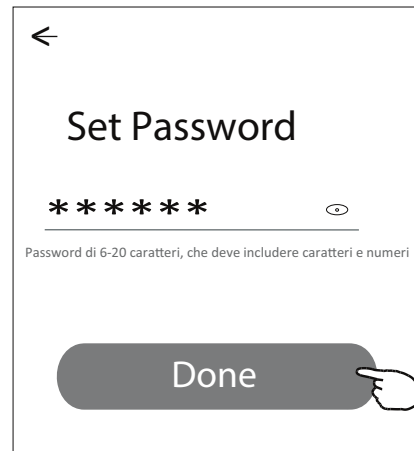


←

Enter verification code


* * * * *

Il Codice di Verifica è inviato alla Vostro indirizzo e-mail:
***** ,Resend(55s)




←

Set Password

***** 

Password di 6-20 caratteri, che deve includere caratteri e numeri

Done 

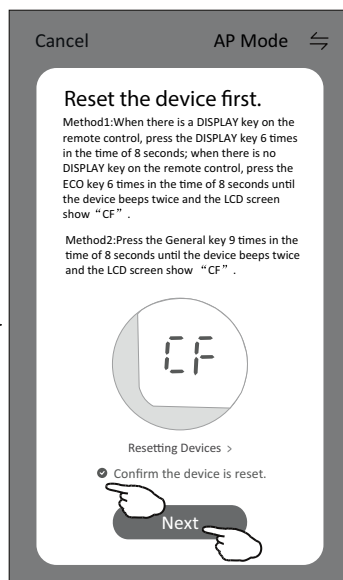
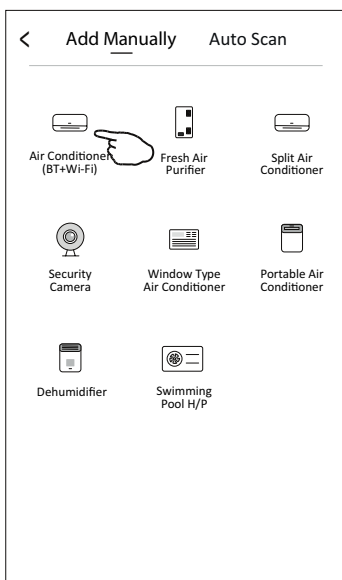
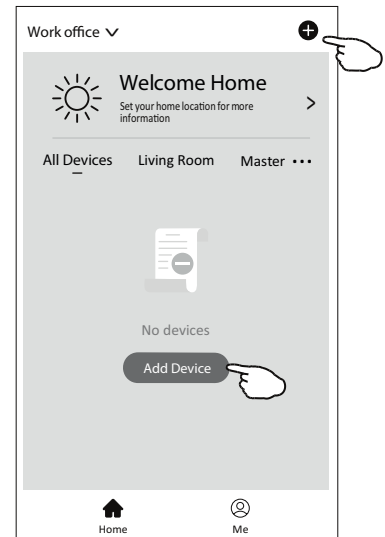
7. AJOUT D'UN DISPOSITIF

Ajout d'un dispositif

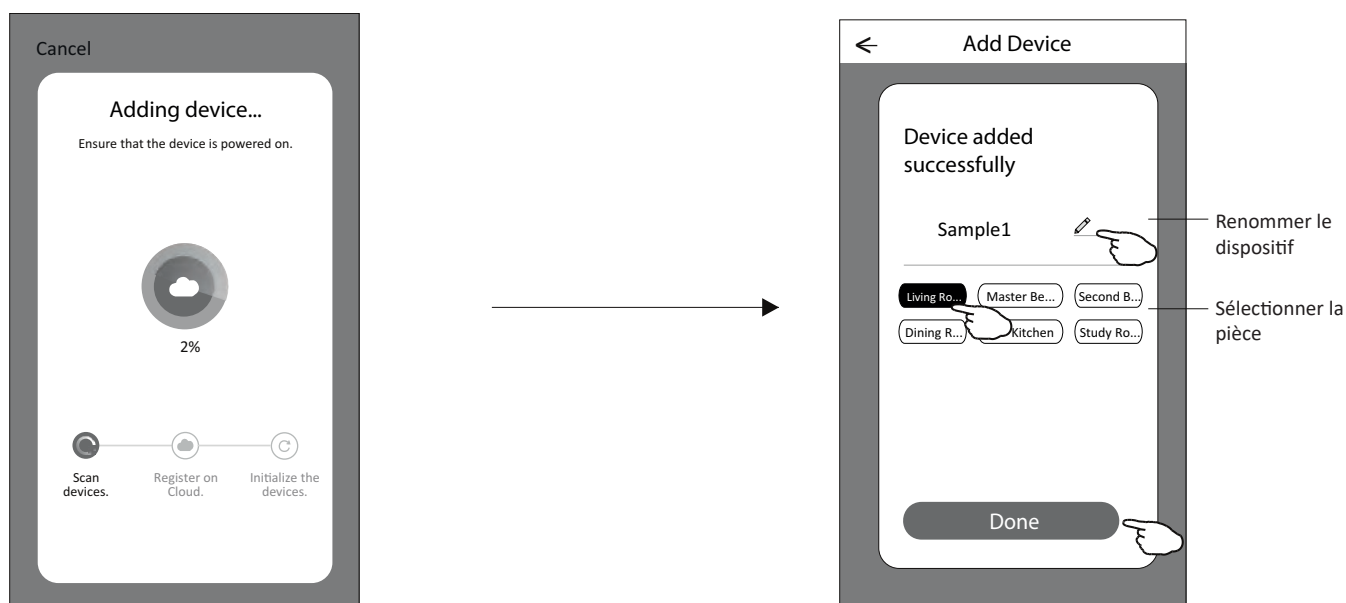
Trois méthodes sont disponibles pour ajouter le dispositif.

Mode 1 - CF

1. Allumer l'unité intérieure ; il n'est pas nécessaire de faire démarrer le climatiseur.
2. Cliquer sur « + » dans le coin supérieur droit de la page-écran « Home » (Accueil) ou appuyer sur « Add device » (Ajouter un dispositif) sur la pièce qui n'a pas de dispositifs.
3. Appuyer sur l'icône « Air conditioner (BT+Wi-Fi) » (Climatiseur (BT+Wi-Fi)).
4. Suivre les indications de la page-écran suivante pour réinitialiser le module Wi-Fi, puis cocher « Confirm the device is reset » (Confirmer la réinitialisation du dispositif) et appuyer sur « Next » (Suivant).
5. Saisir le mot de passe Wi-Fi, qui est le même que celui du smartphone connecté, puis appuyer sur « Next » (Suivant).
6. Il est possible de voir le pourcentage de progression du processus de connexion : « PP », « SA », « AP » s'allument successivement sur l'écran de l'unité intérieure.
« PP » signifie « Searching the router » (Recherche du routeur).
« SA » signifie « Connected to the router » (Connecté au routeur).
« AP » signifie « Connected to the server » (Connecté au serveur).

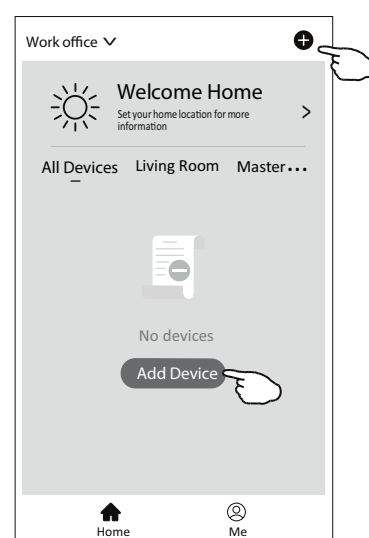


7. AJOUT D'UN DISPOSITIF

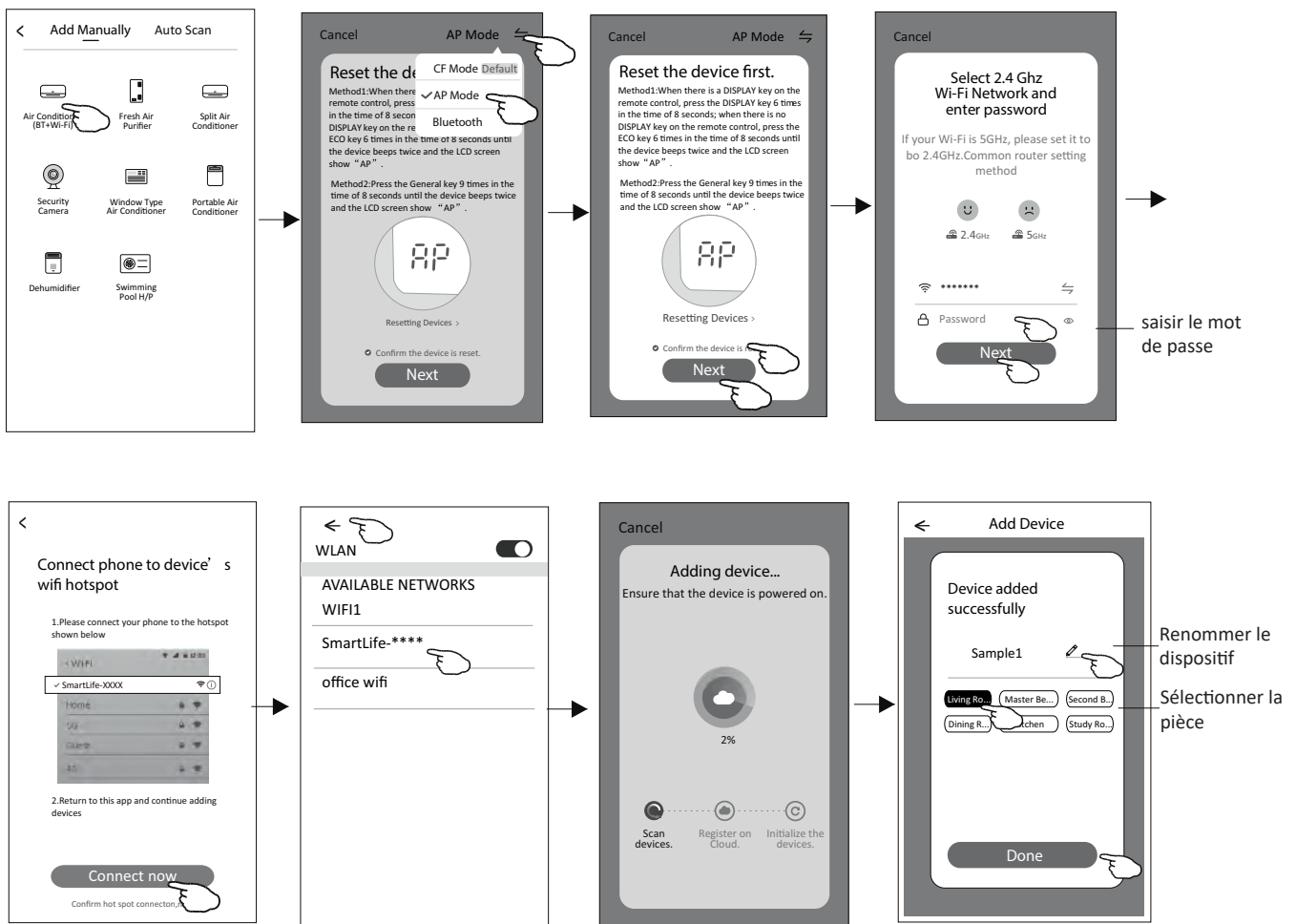


Mode 2 - AP

1. Allumer l'unité intérieure ; il n'est pas nécessaire de faire démarrer le climatiseur.
2. Cliquer sur « + » dans le coin supérieur droit de la page-écran « Home » (Accueil) ou appuyer sur « Add device » (Ajouter un dispositif) sur la pièce qui n'a pas de dispositifs.
3. Appuyer sur l'icône « Air conditioner (BT+Wi-Fi) » (Climatiseur (BT+Wi-Fi)).
4. Appuyer sur ⇄ dans le coin supérieur droit et choisir « AP Mode » (Mode connecté au serveur), puis suivre les commentaires à l'écran pour réinitialiser le module Wi-Fi ; enfin, cocher « Confirm the device is reset » (Confirmer la réinitialisation de l'appareil) et appuyer sur « Next » (Suivant).
5. Saisir le mot de passe Wi-Fi, qui est le même que celui du smartphone connecté, puis appuyer sur « Next » (Suivant).
6. Lire attentivement les instructions et appuyer sur « Connect nowConnect now » (Se connecter maintenant).
7. Sur la page-l'écran de configuration du réseau, sélectionner « SmartLife-**** » et appuyer sur « < ».
8. Il est possible de voir le pourcentage de progression du processus de connexion : en même temps, « PP », « SA » et « AP » s'allument en séquence sur l'écran de l'unité intérieure.
 - « PP » signifie « Searching the router » (Recherche du routeur).
 - « SA » signifie « Connected to the router » (Connecté au routeur).
 - « AP » signifie « Connected to the server » (Connecté au serveur).

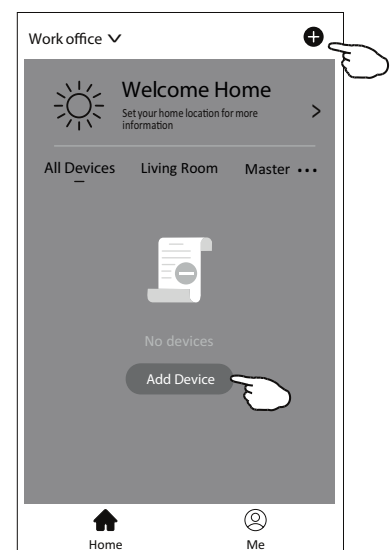


AJOUT D'UN DISPOSITIF



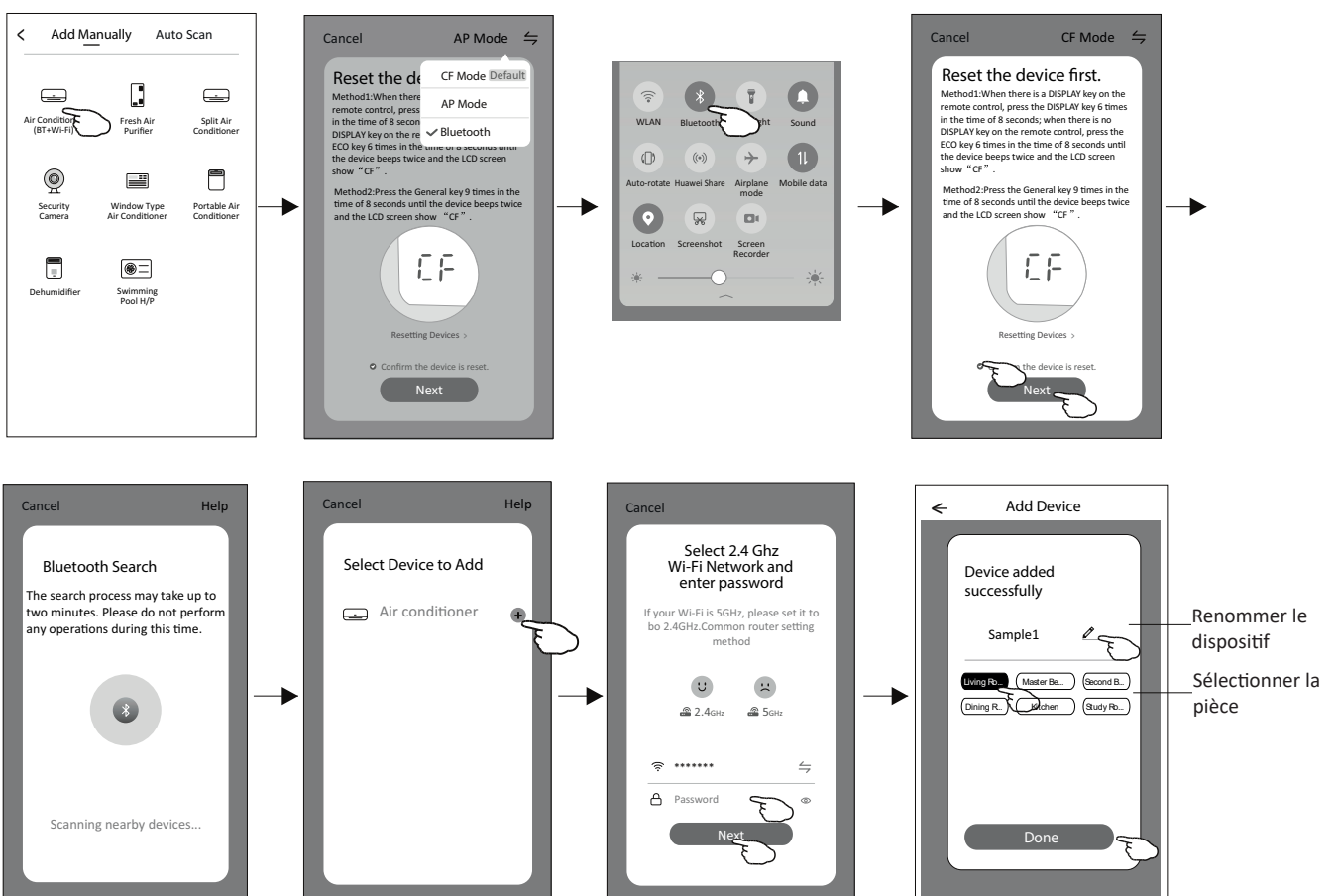
Mode 3 - Bluetooth

1. Allumer l'unité intérieure ; il n'est pas nécessaire de faire démarrer le climatiseur.
2. Cliquer sur « + » dans le coin supérieur droit de la page-écran « Home » (Accueil) ou appuyer sur « Add device » (Ajouter un dispositif) sur la pièce qui n'a pas de dispositifs.
3. Appuyer sur l'icône « Air conditioner (BT+Wi-Fi) » (Climatiseur (BT+Wi-Fi)).
4. Vérifier que le Bluetooth est disponible sur le smartphone.
5. Presser dans le coin supérieur droit et choisir « AP Mode » (Mode connecté au server), puis suivre les commentaires à l'écran pour réinitialiser le module Wi-Fi ; enfin, cocher « Confirm the device is reset » (Confirmer la réinitialisation de l'appareil) et appuyer sur « Next » (Suivant).
6. Sélectionner l'un des dispositifs trouvés et appuyer sur « + ».



AJOUT D'UN DISPOSITIF

7. Saisir le mot de passe Wi-Fi, qui est le même que celui du smartphone connecté, puis appuyer sur « Next » (Suivant).
8. Il est possible de voir le pourcentage de progression du processus de connexion : « PP », « SA », « AP » s'allument successivement sur l'écran de l'unité intérieure.
 - « PP » signifie « Searching the router » (Recherche du routeur).
 - « SA » signifie « Connected to the router » (Connecté au routeur).
 - « AP » signifie « Connected to the server » (Connecté au serveur).

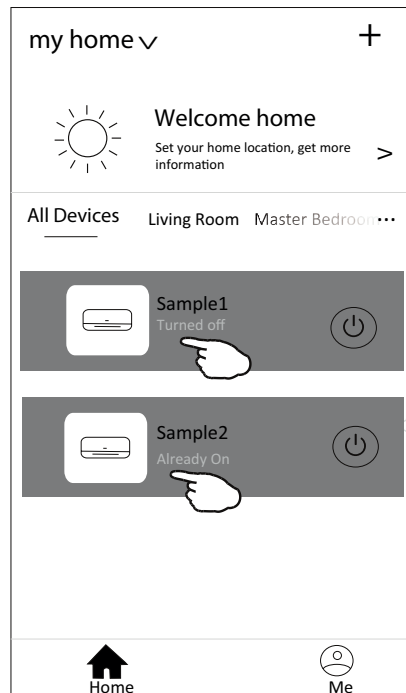


8. COMMANDE DU CLIMATISEUR

Commande du climatiseur

La page-écran de contrôle de l'appareil s'affiche automatiquement après l'ajout de ce dernier.

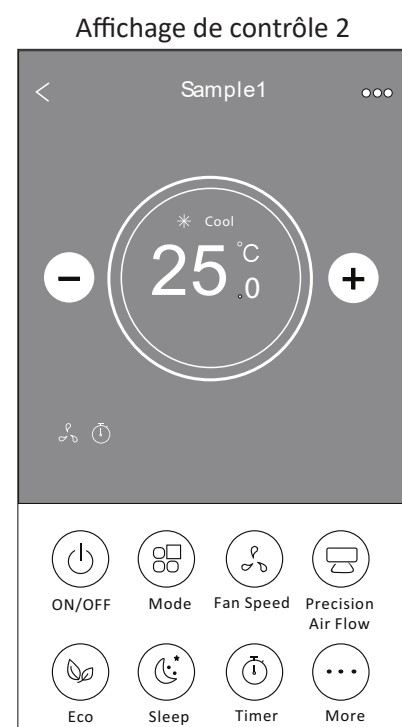
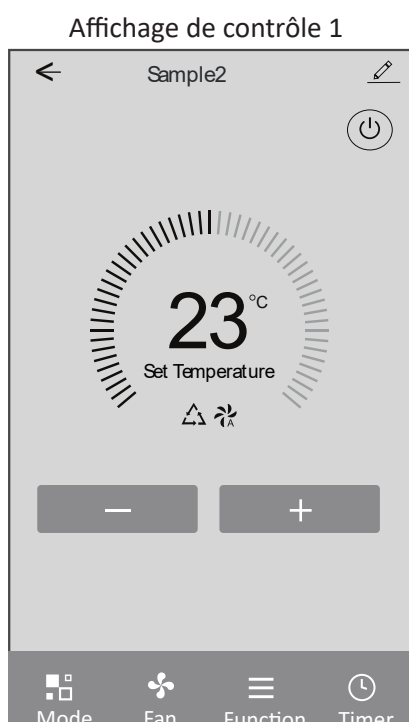
L'écran de contrôle de l'appareil s'affiche manuellement en appuyant sur le nom de l'appareil sur la page-écran « Home » (Accueil).



Remarque :

Deux types de contrôle sont disponibles, en fonction du logiciel ou du micrologiciel du module Wi-Fi.

Lire attentivement le manuel en fonction de l'affichage réel de la commande.



COMMANDE DU CLIMATISEUR

Affichage de la commande 1

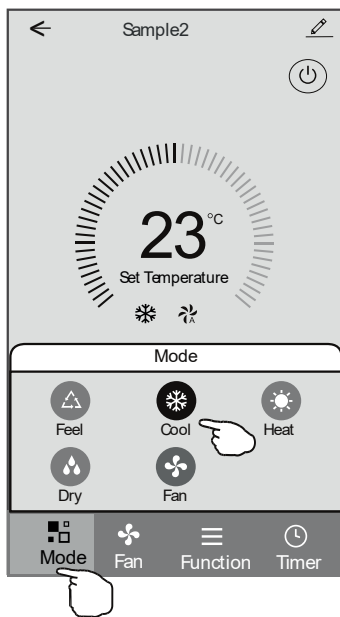
Affichage de la commande principale



COMMANDE DU CLIMATISEUR

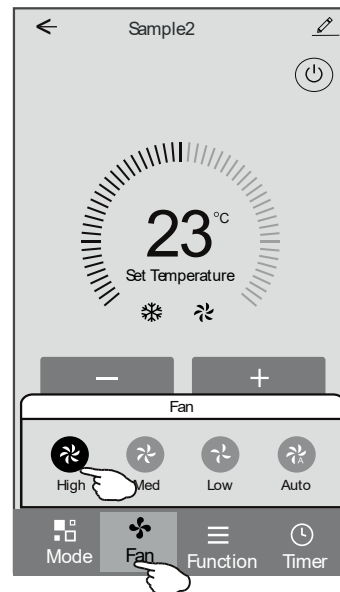
Affichage 1 - Configuration du mode de fonctionnement

1. Appuyer sur « Mode » pour ouvrir la page-écran « Mode » (Mode de fonctionnement).
2. Sélectionner le mode de fonctionnement entre Feel (Automatique)/Cool (Refroidissement)/Heat (Chauffage)/Dry (Déshumidification)/Fan (Ventilation).
3. Appuyer sur n'importe quel point proche de la température configurée pour annuler la fonction « Mode ».



Affichage 1 - Sélection de la vitesse du ventilateur

1. Appuyer sur « Fan » pour ouvrir la page-écran « Fan » (Ventilation).
2. Sélectionner l'une des vitesses du ventilateur : High (Haute)/Med (Moyenne)/Low (Basse)/Auto (Automatique).
3. Appuyer sur n'importe quel point proche de la température configurée pour annuler la sélection.



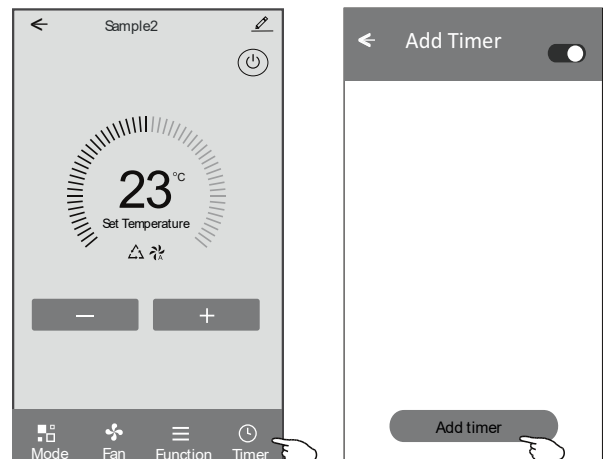
Affichage 1 - Configuration des fonctions

1. Appuyer sur « Function » pour ouvrir la page-écran « Function » (Fonctions).
2. Sélectionner l'une des fonctions entre Sleep (Nuit)/Turbo/ECO.
3. Sélectionner « UP-DOWN »/« LEFT-RIGHT » pour l'oscillation automatique « UP-DOWN » (Haut-Bas)/« LEFT-RIGHT » (Gauche-Droite).
4. Appuyer sur n'importe quel point proche de la température configurée pour annuler la configuration des fonctions.



Affichage 1 - Ajout de la minuterie

1. Appuyer sur « Timer » (Minuterie) pour ouvrir la page-écran « Add Timer » (Ajouter une minuterie).
2. Appuyer sur « Add Timer » (Ajouter une minuterie)..



COMMANDE DU CLIMATISEUR

Affichage 1 - Ajout de la minuterie

- Sélectionner l'heure, les jours de la semaine et le « Timer on/off » (Minuterie on/off).
- Sélectionner « Mode » (Mode de fonctionnement)/« Fan speed » (Vitesse du ventilateur)/« Fonction » (Fonctions) et sélectionner la température configurée pour le « Timer on (Démarrage automatique programmé du climatiseur).
- Appuyer sur « Save » (Enregistrer) pour ajouter la minuterie.

Timer on (Minuterie on)

Annulation de la minuterie

Réglage de l'heure

Configuration du mode de fonctionnement

Configuration de la vitesse du ventilateur

Configuration de la température

Timer off (Minuterie off)

Confirmation de la minuterie

Réglage des minutes

Configuration hebdomadaire

Configuration de la minuterie ON/OFF

Affichage 1 - Gestion de la minuterie

- Appuyer sur la barre de la minuterie pour la modifier (comme dans le processus d'ajout d'une minuterie).
- Cliquer sur l'interrupteur pour activer ou désactiver la minuterie.
- Pour annuler la minuterie, appuyer sur la barre de minuterie pendant environ 3 secondes pour accéder à la page-écran « Remove Timer » (Suppression de la minuterie) ; appuyez sur « CONFIRM » (Confirmer) pour supprimer la minuterie.

Suppression de la minuterie

Souhaitez-vous supprimer la minuterie ?

CANCEL CONFIRM

Affichage de la commande 2

Affichage de la commande principale

The diagram illustrates the main control interface for an air conditioner. It features a central display showing the current mode (Cool) and temperature (25.0°C). The interface includes navigation buttons (back, suggestions), temperature adjustment buttons (-, +), and a grid of function buttons (ON/OFF, Mode, Fan Speed, Precision Air Flow, Eco, Sleep, Timer, More). Labels point to various elements: 'Retour à la page-écran principale' (back arrow), 'Suggestions' (three dots), 'Nom du dispositif' (Sample1), 'Mode de fonctionnement actuel' (Cool), 'Diminution de la température configurée' (-), 'Augmentation de la température configurée' (+), 'Indicateur des Fonctions sélectionnées' (fan and timer icons), and 'Boutons des Fonctions' (the grid of buttons). A note states: 'Remarque : les boutons peuvent être légèrement différents selon le modèle de climatiseur.' An example of a different button set is shown below, including Turbo, Eco, Sleep, and Timer.

Retour à la page-écran principale

Sample1

Suggestions

Nom du dispositif

Mode de fonctionnement actuel

Diminution de la température configurée

Augmentation de la température configurée

Indicateur des Fonctions sélectionnées

Arrière-plan différent pour les divers modes
Cool (Refroidissement)/
Heat (Chauffage)/
Dry (Déshumidification)/
Ventilateur (Ventilation)/
Auto (Automatique)

Allumage/arrêt (on/off)

Boutons des Fonctions

Remarque : les boutons peuvent être légèrement différents selon le modèle de climatiseur.

Se référer à l'exemple suivant :

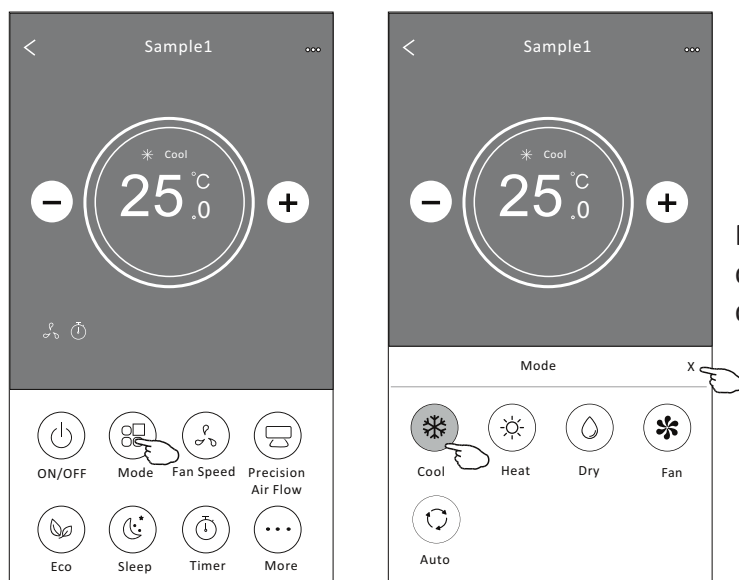
Mode Fan Speed Swing Flow

Turbo Eco Sleep Timer

COMMANDE DU CLIMATISEUR

Affichage 2 - Configuration du mode de fonctionnement

1. Appuyer sur le bouton « Mode ».
2. Sur la page-écran « Mode », 5 modes de fonctionnement sont disponibles : appuyer sur un bouton pour configurer le mode de fonctionnement du climatiseur.
3. Appuyer sur le bouton « X » pour revenir à l'écran de contrôle principal précédent.
4. Le mode de fonctionnement et l'arrière-plan de l'écran changent.

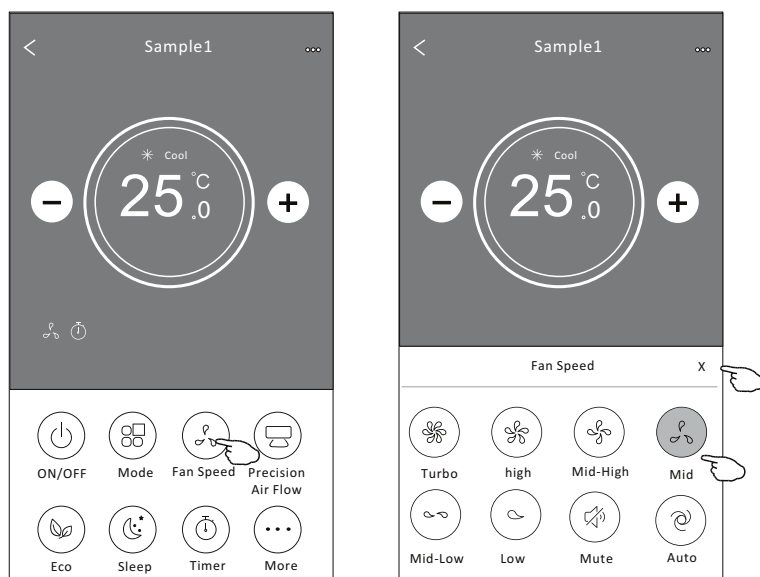


Remarque : Pour plus de confort, lire les détails de chaque mode de fonctionnement dans le manuel d'utilisation.

Affichage 2 - Sélection de la vitesse du ventilateur

1. Appuyer sur le bouton « Fan speed » (Vitesse du ventilateur).
2. Choisir la vitesse de ventilation souhaitée et appuyer sur le bouton.
3. Appuyer sur le bouton « X » pour revenir à l'écran de contrôle principal précédent.
4. L'indicateur de la vitesse de ventilation souhaitée s'affiche à l'écran.

| Mode | Vitesse du ventilateur |
|-------------------------|------------------------|
| Cool (Refroidissement) | Toutes les vitesses |
| Fan (Ventilation) | Toutes les vitesses |
| Dry (Déshumidification) | |
| Heat (Chauffage) | Toutes les vitesses |
| Auto (Automatique) | Toutes les vitesses |

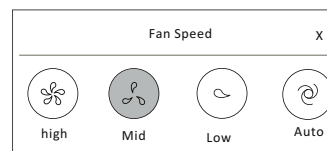


Remarque :

En mode « Dry » (Déshumidification), la vitesse du ventilateur ne peut pas être modifiée.

Remarque : La page-écran de la vitesse du ventilateur peut être légèrement différente selon le modèle de climatiseur.

Se référer à l'exemple suivant :

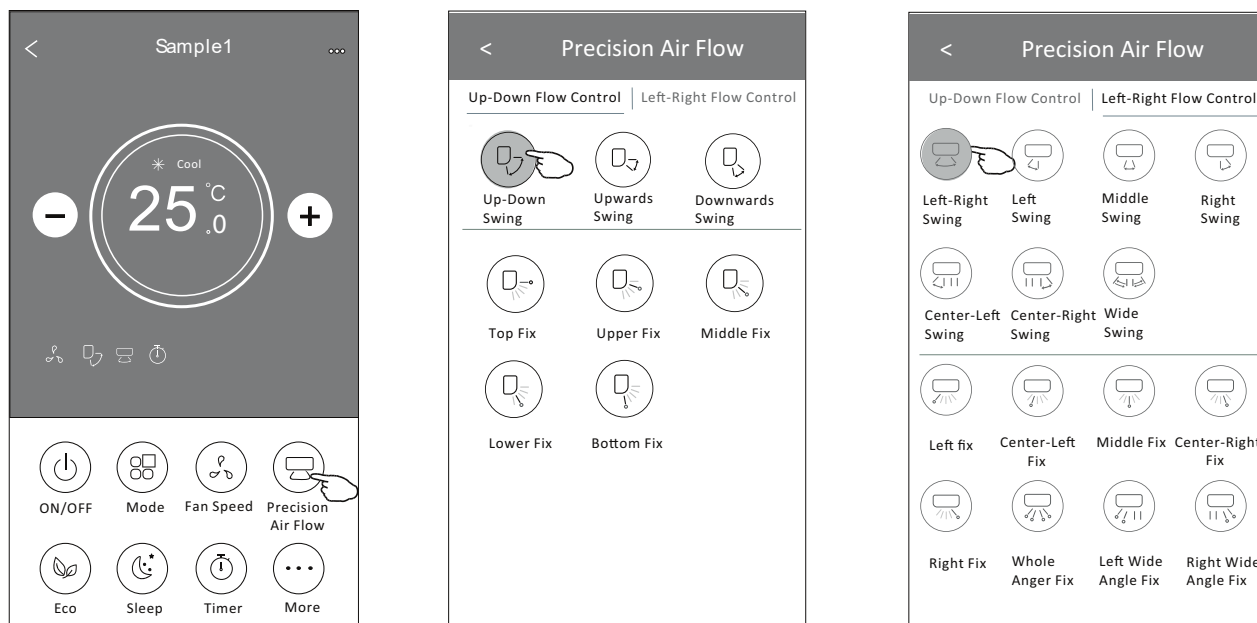


COMMANDE DU CLIMATISEUR

Affichage 2 - Contrôle du flux d'air

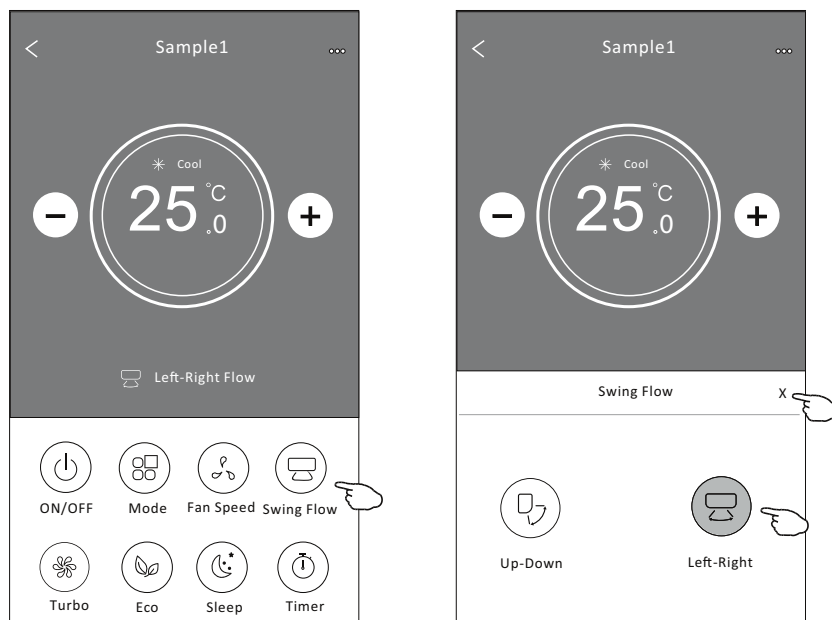
1. Appuyer sur le bouton « Precision Air Flow » (Flux d'air de précision) ou sur le bouton « Swing Flow » (Flux oscillant).
2. Sélectionner le flux d'air souhaité et appuyer sur le bouton.
3. Appuyer sur le bouton « X » pour revenir à l'écran de contrôle principal précédent.
4. L'indicateur du flux d'air sélectionné s'affiche à l'écran.

Remarque : sur certains modèles dépourvus de mode de flux d'air vertical (de gauche à droite et inversement), une pression sur le bouton « Precision Air Flow » (Flux d'air de précision) ou « Swing Flow » (Flux oscillant) déclenche l'émission d'un « bip », mais la fonction n'est pas activée.



Remarque : La page-écran de contrôle principal et celle du flux d'air peuvent être légèrement différentes selon le modèle de climatiseur.

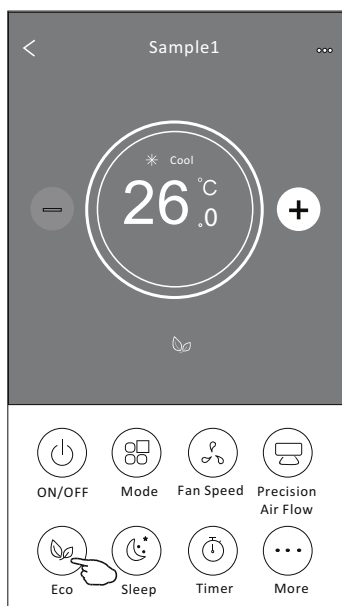
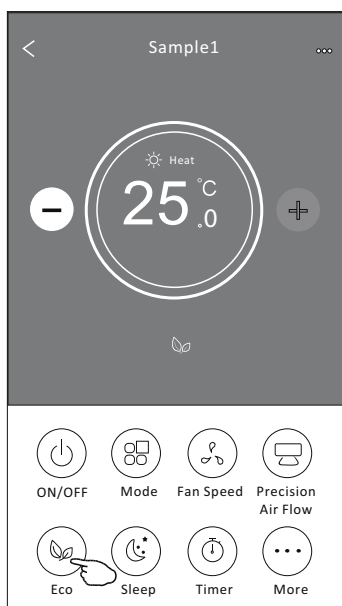
Se référer à l'exemple suivant :



COMMANDE DU CLIMATISEUR

Affichage 2 - Fonction ECO

1. Pour la fonction ECO, appuyer sur le bouton pour activer la fonction ; le bouton s'allume et l'indicateur apparaît à l'écran.
2. Appuyer à nouveau sur le bouton pour désactiver la fonction.
3. Contrôle de la température pour certains modèles de climatiseur :
En mode « Cooling » (Refroidissement), la nouvelle configuration de la température sera ≥ 26 °C.
En mode « Heating » (Chauffage), le nouveau réglage de la température sera ≤ 25 °C.

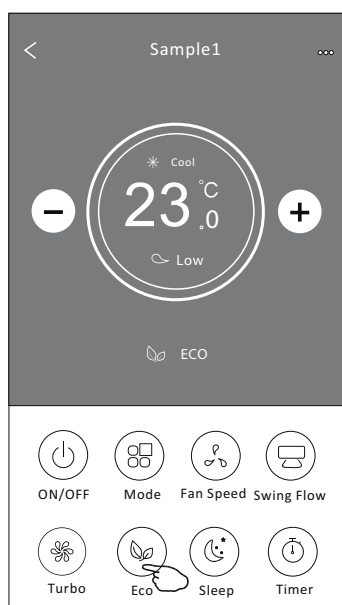


| Mode | Fonction ECO activée |
|-------------------------|----------------------|
| Cool (Refroidissement) | Oui |
| Fan (Ventilation) | |
| Dry (Déshumidification) | |
| Heat (Chauffage) | Oui |
| Auto (Automatique) | |

La fonction ECO est désactivée dans les modes « Fan » (Ventilation), « Dry » (Déshumidification), Auto (Automatique).

Remarque : La page-écran de contrôle principal et la méthode de contrôle ECO peuvent apparaître de manière légèrement différente selon le modèle de climatiseur.

Se référer à l'exemple suivant :



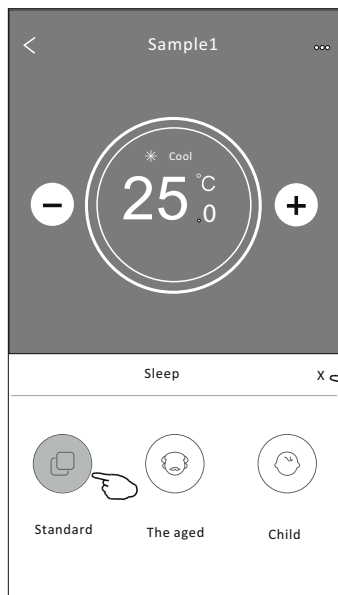
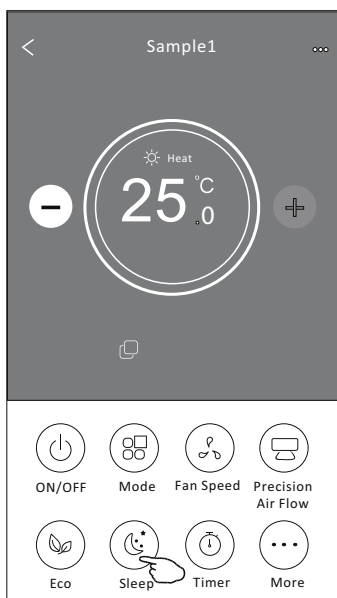
Remarque :

Sur certains modèles de climatiseur, la fonction ECO est également désactivée en mode « Turbo » (Amélioré) et en mode « Sleep » (Nuit).

COMMANDE DU CLIMATISEUR

Affichage 2 - Fonction « Sleep » (Nuit)

1. Appuyer sur le bouton « Sleep » (Nuit).
2. Sélectionner le mode « Sleep » (Nuit) souhaité et appuyer sur le bouton.
3. Appuyer sur le bouton « X » pour revenir à l'écran de contrôle principal.
4. L'indicateur du mode « Sleep » (Nuit) sélectionné s'affiche à l'écran.

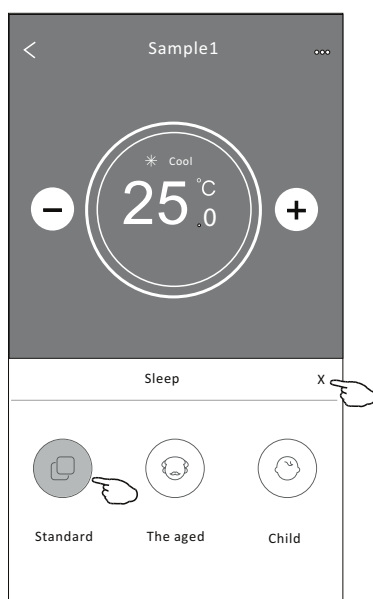
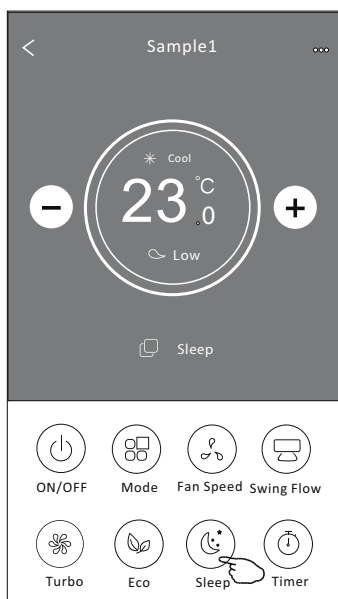


| Mode | Fonction « Sleep » (Nuit) activée |
|-------------------------|-----------------------------------|
| Cool (Refroidissement) | Oui |
| Fan (Ventilation) | |
| Dry (Déshumidification) | |
| Heat (Chauffage) | Oui |
| Auto (Automatique) | |

La fonction « Sleep » (Nuit) est désactivée dans les modes « Fan » (Ventilation), « Dry » (Déshumidification), Auto (Automatique).

Remarque :

La page-écran principale de contrôle peut être légèrement différente selon le modèle de climatiseur. Se référer à l'exemple suivant :



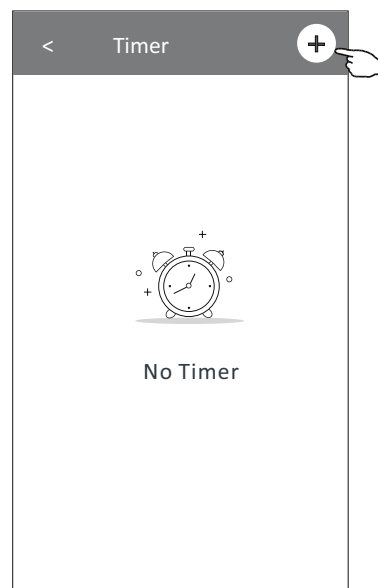
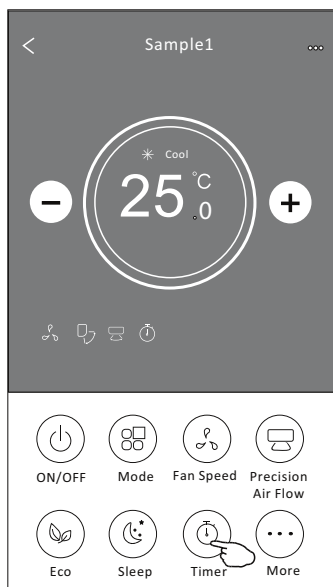
Remarque :

Sur certains modèles de climatiseur, la fonction « Sleep » (Nuit) est également désactivée en mode « Turbo » (Amélioré).

COMMANDE DU CLIMATISEUR

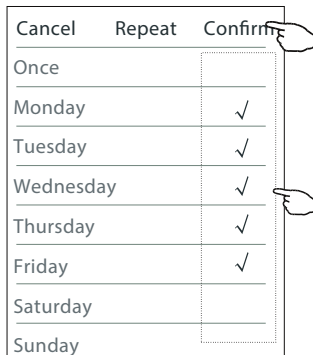
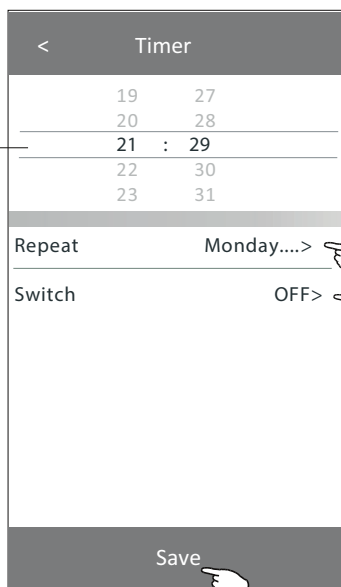
Affichage 2 - Configuration de la minuterie (on)

1. Appuyer sur le bouton « Timer » (Minuterie).
2. Appuyer sur « + » dans le coin supérieur droit de la page-écran principal de la minuterie.
3. Sélectionner « Time » (Heure)/« Repeat » (Répéter)/« Switch OFF » (Arrêt), puis appuyer sur « Save » (Enregistrer).
4. La page-écran principal du « Timer » (Minuterie) affichera la minuterie (off).

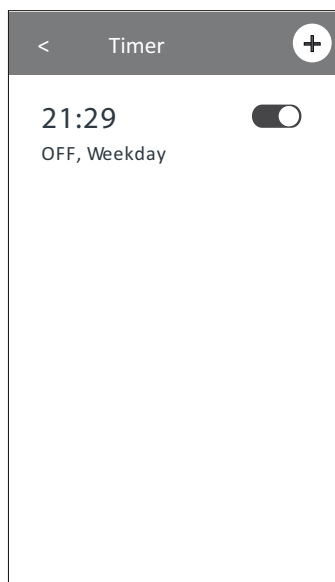
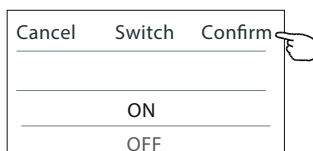


Appuyer sur « Repeat » (Répéter) >, puis sélectionner les jours souhaités ou « Once » (Une fois) ; appuyer ensuite sur « Confirm » (Confirmer) pour confirmer le réglage.

Faire défiler vers le haut ou vers le bas pour sélectionner l'heure



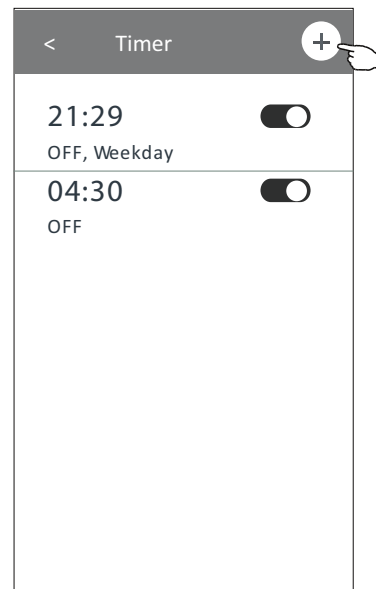
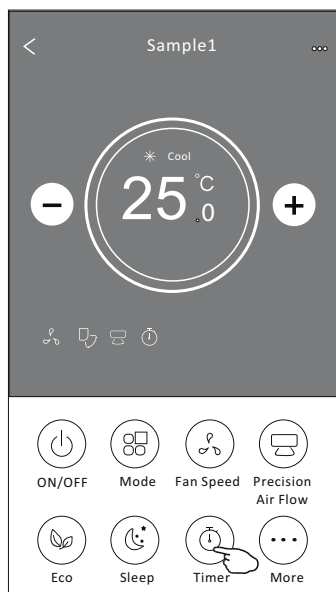
Appuyez sur « Switch » (Commutation) >, puis faire défiler la page-écran jusqu'à ce que « ON » soit sélectionné et appuyer sur « Confirm » (Confirmer).



COMMANDE DU CLIMATISEUR

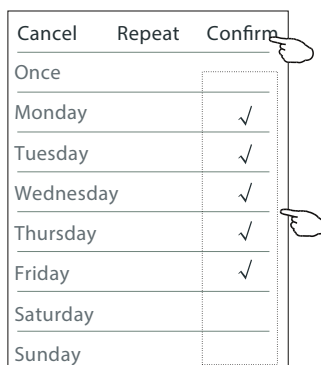
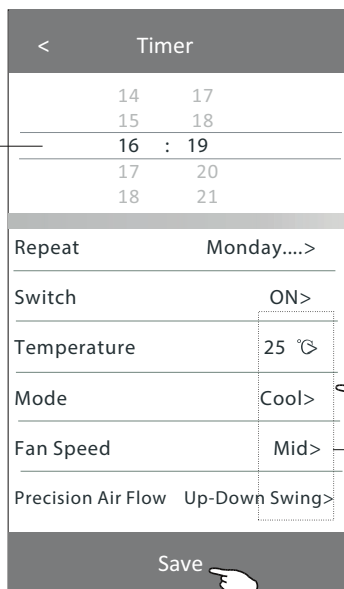
Affichage 2 - Configuration de la minuterie (off)

1. Appuyer sur le bouton « Timer » (Minuterie).
2. Appuyer sur « + » dans le coin supérieur droit de la page-écran principal de la minuterie.
3. Configurer « Time » (Heure)/ « Repeat Date » (Répéter) / « Switch ON » (Allumage) / « Temperature » (Température)/ « Mode » (Mode de fonctionnement) / « Fan speed » (Vitesse du ventilateur) / « Air flow » (Flux d'air) comme souhaité, puis appuyer sur « Save » (Salva).
4. La page-écran principal du « Timer » (Minuterie) affichera l'horaire configuré pour la minuterie.

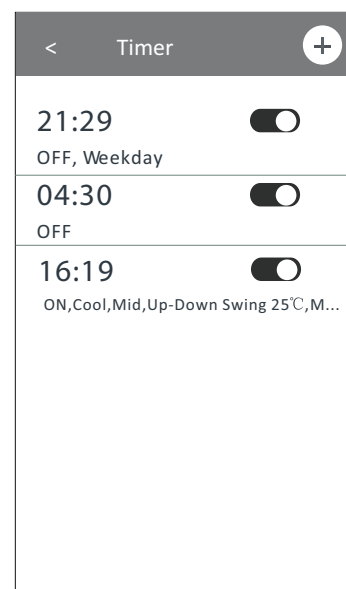
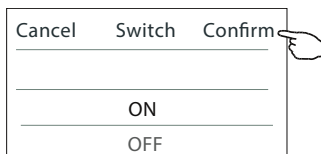


Appuyer sur « Repeat » (Répéter) >, puis sélectionner les jours souhaités ou « Once » (Une fois) ; appuyer ensuite sur « Confirm » (Confirmer) pour confirmer le réglage.

Faire défiler vers le haut ou vers le bas pour sélectionner l'heure



Appuyez sur « Switch » (Commutation) >, puis faire défiler la page-écran jusqu'à ce que « ON » soit sélectionné et appuyer sur « Confirm » (Confirmer).



Appuyer successivement sur « Temperature » (Température) / « Mode » (Mode de fonctionnement) / « Fan Speed » (Vitesse du ventilateur) / « Air Flow » (Flux d'air) comme souhaité et comme indiqué dans le chapitre précédent ; enfin, appuyer sur « Confirm » (Confirmer) pour confirmer la configuration.

COMMANDE DU CLIMATISEUR

Affichage 2 - Gestion de la minuterie

1. Modification du réglage de la minuterie :

Appuyer sur n'importe quel point de la barre de liste des minuteries, à l'exception de l'interrupteur, pour accéder à la page-écran de réglage de la minuterie : modifier le réglage, puis appuyer sur « Save » (Enregistrer).

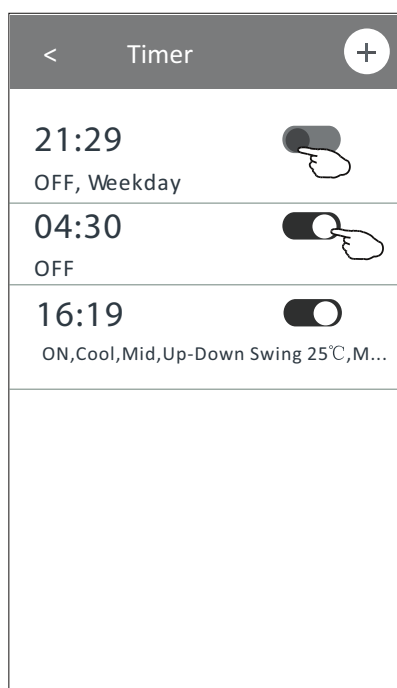
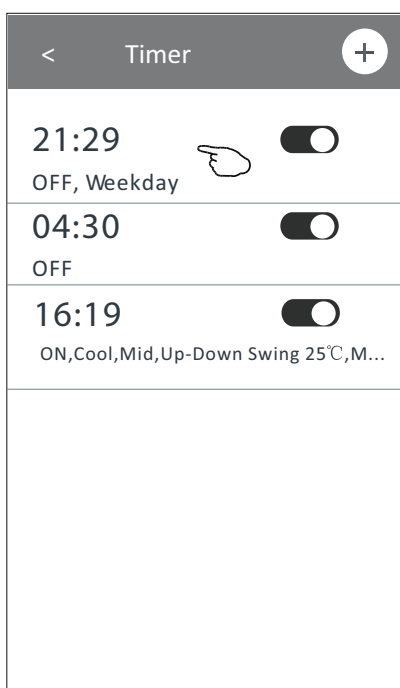
2. Activation ou désactivation de la minuterie :

Déplacer l'interrupteur vers la gauche pour désactiver la minuterie.

Déplacez l'interrupteur vers la droite pour activer la minuterie.

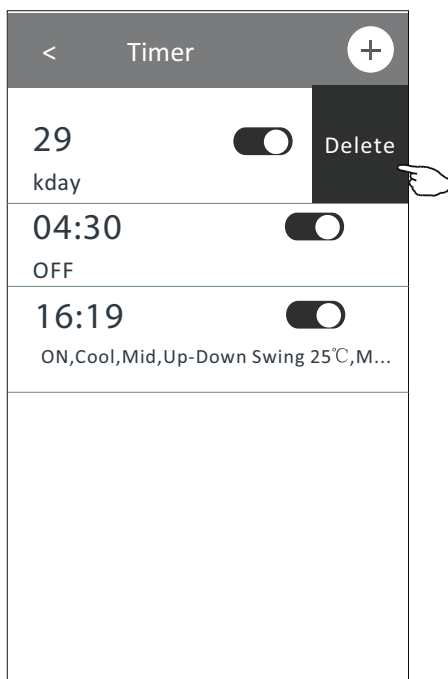
3. Suppression de la minuterie :

Faire défiler la barre de la liste des minuteries de droite à gauche jusqu'à ce que le bouton « Delete » (Supprimer) apparaisse : appuyer sur le bouton « Delete » (Supprimer).



Faire glisser le bouton vers la gauche pour désactiver la minuterie.

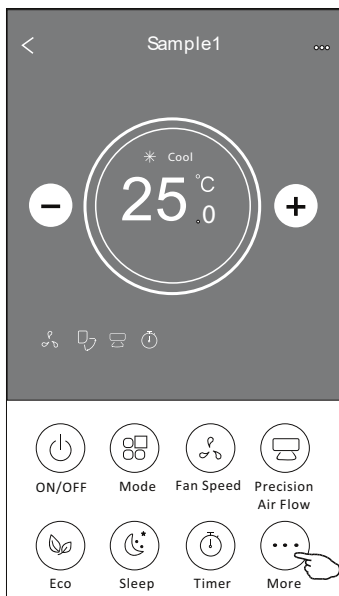
Faire glisser le bouton vers la droite pour activer la minuterie.



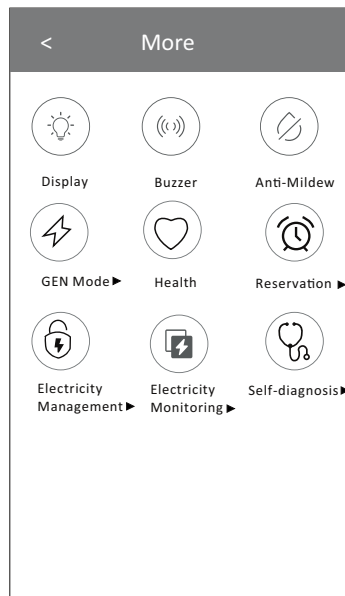
COMMANDE DU CLIMATISEUR

Affichage 2 - Autres fonctions


1. Appuyez sur le bouton « More » (Autres) pour activer des fonctions supplémentaires, si elles sont disponibles sur la page-écran.





Remarque :
Certains modèles de climatiseurs n'ont pas de bouton « More » (Autres).




Remarque : L'apparence peut être différente, certaines icônes ne seront pas visibles, si le climatiseur ne dispose pas de la fonction ou si la fonction n'est pas activée dans le mode actuel.

2. Appuyer sur "  " pour allumer/éteindre l'écran LED de l'unité intérieure.
Display


3. Appuyer sur "  " pour activer/désactiver le buzzer lorsque l'on opère via l'APP Wi-Fi.
Buzzer

4. Appuyer sur le bouton "  " pour activer la fonction « Anti-Mildew » (Anti-moisissure), si elle est disponible.

Après l'arrêt du climatiseur, la fonction commence le séchage, réduit l'humidité résiduelle et empêche la formation de moisissures : à la fin de la procédure, la fonction se désactive automatiquement.

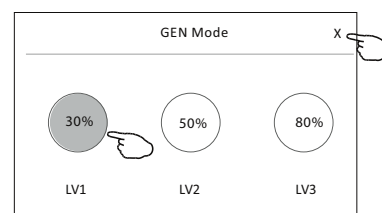
5. Appuyer sur le bouton "  " pour activer/désactiver la fonction de purification de l'air, si elle est disponible.
Health

Cette fonction active l'ioniseur antibactérien. Cette fonction n'est disponible que sur les modèles équipés d'un ioniseur.

6. Appuyer sur le bouton "  " , si disponible.
GEN Mode▶

Dans ce mode, il est possible de sélectionner l'un des trois niveaux de courant.

Le climatiseur maintiendra le courant adéquat pour économiser de l'énergie.



COMMANDE DU CLIMATISEUR

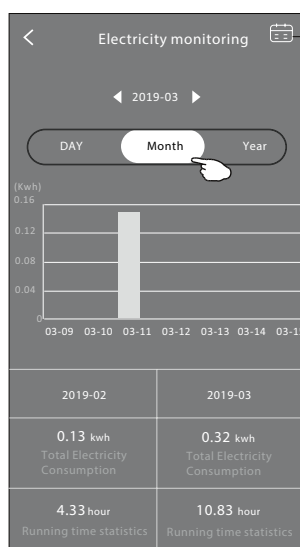
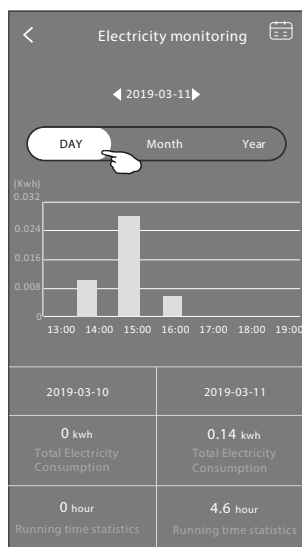
Affichage 2 - Autres fonctions

7. Appuyer sur le bouton « Electricity Monitoring » (Surveillance de l'électricité), s'il est disponible à l'écran.

Cette fonction permet de contrôler la consommation d'électricité du climatiseur.



Electricity Monitoring ►



Appuyer sur ce bouton pour afficher le calendrier, puis sélectionner la date.

8. Appuyer sur le bouton "  ", s'il est disponible à l'écran.

Self-Cleaning

Pour plus de détails sur la fonction « Self-Cleaning » (Autonettoyage), consulter le manuel d'utilisation.

9. Appuyer sur le bouton "  ", s'il est disponible à l'écran.

8°C Heat

Cette fonction permet de maintenir une température ambiante supérieure à 8 °C.

Pour plus de détails sur la fonction « 8°C Heat » (Chauffage à 8 °C), consulter le manuel d'utilisation.

10. Appuyer sur le bouton « Reservation » (Réservation), s'il est disponible à l'écran.

Il est possible de configurer l'heure, les jours de répétition, la température, le mode de fonctionnement, la vitesse du ventilateur et le flux d'air comme on le souhaite ; appuyer ensuite sur « Save » (Enregistrer) pour activer la fonction.

À l'heure programmée, le climatiseur activera automatiquement les configurations effectuées.



Reservation ►

| Reservation | |
|--------------------|-----------------|
| 14 | 17 |
| 15 | 18 |
| 16 | 19 |
| 17 | 20 |
| 18 | 21 |
| Repeat setting | Monday... > |
| Temperature | 25 °C |
| Mode | Cool > |
| Fan Speed | Mid > |
| Precision Air Flow | Up-Down Swing > |
| Save | |

16:19:00

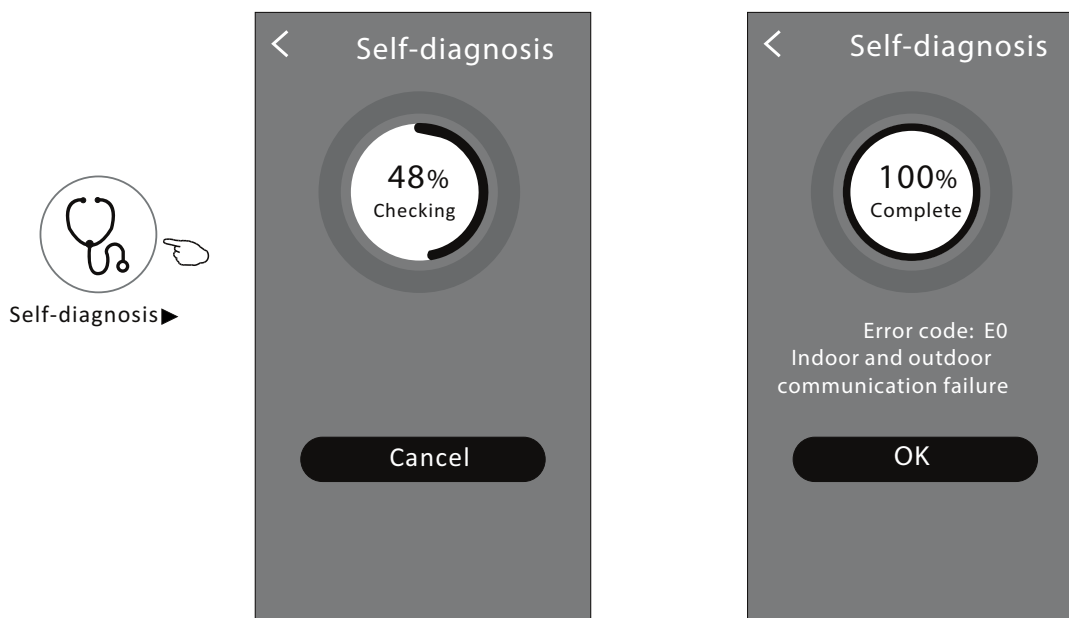
ON, Cool, Mid, Up-Down Swing 25°C, M...


After the reservation is set up, the air conditioner will automatically reach your set requirement at your appointment time.

COMMANDE DU CLIMATISEUR

Affichage 2 - Autres fonctions

11. Appuyer sur le bouton « Self-diagnosis » (Autodiagnostic), s'il est disponible à l'écran.
Le climatiseur effectuera automatiquement un autodiagnostic et indiquera les codes d'erreur et les solutions au problème, si possible.



12. Appuyer sur le bouton “  ”, s’il est disponible à l’écran.


Cette fonction permet au climatiseur d'allumer ou d'éteindre automatiquement l'écran en fonction de l'intensité de l'éclairage.

13. Appuyer sur le bouton “  ”, s’il est disponible à l’écran.

Cette fonction permet au climatiseur d'émettre un léger flux d'air à travers les micro-trous du déflecteur.

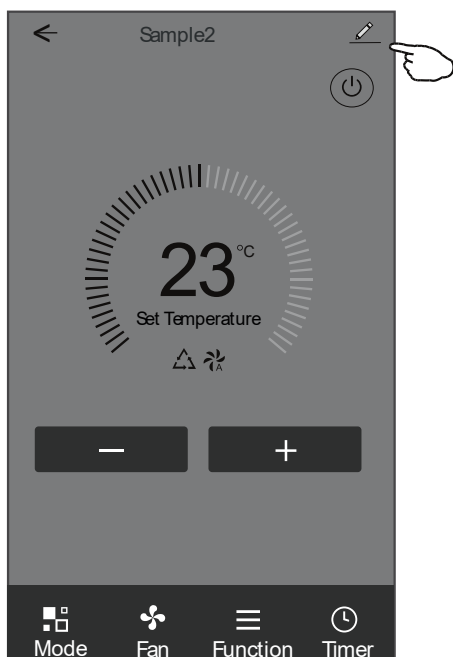
COMMANDE DU CLIMATISEUR

Détails et gestion de l'appareil

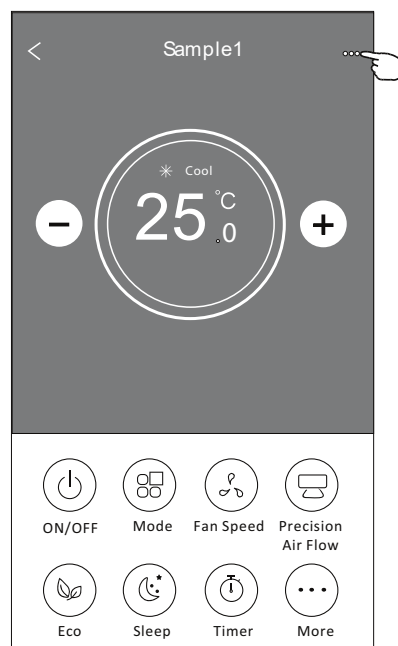
Appuyer sur "  " sur l'Affichage 1, ou sur « ... » sur l'Affichage 2, pour accéder à la page-écran des détails de l'appareil.

Il est possible d'obtenir des informations utiles et de partager l'appareil avec d'autres comptes. Suivre attentivement les figures et instructions ci-dessous.

Affichage 1

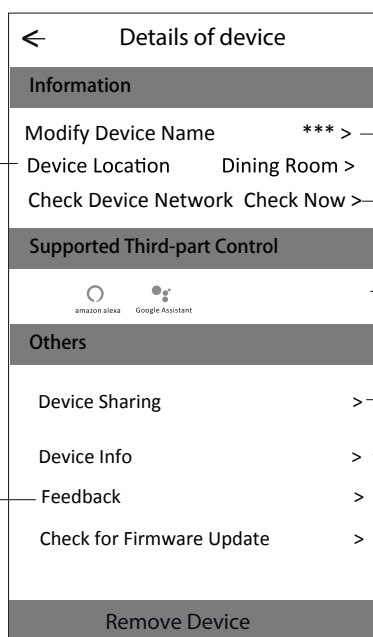


Affichage 2



Appuyer pour changer la position de l'appareil dans une autre pièce

Signaler les problèmes ou des suggestions à l'administrateur de l'APP



Appuyer pour vérifier l'état du réseau

Appuyer pour vérifier l'état du réseau

Appuyer pour obtenir les instructions de connexion d'Alexa d'Amazon ou de l'assistant vocal de Google

Appuyer pour partager l'appareil avec un autre compte

Appuyer pour vérifier l'ID virtuel/le nom du réseau Wi-Fi/l'adresse IP/l'adresse MAC/le fuseau horaire/l'intensité du signal Wi-Fi

Vérifier et mettre à jour le micrologiciel

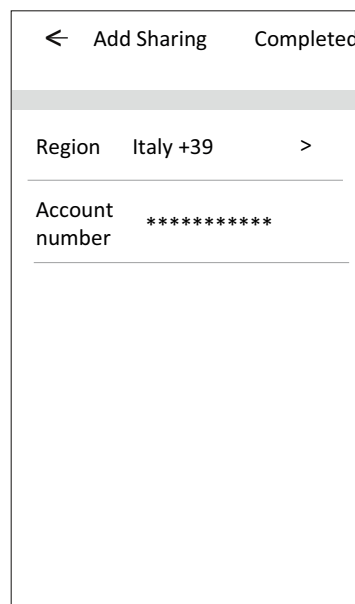
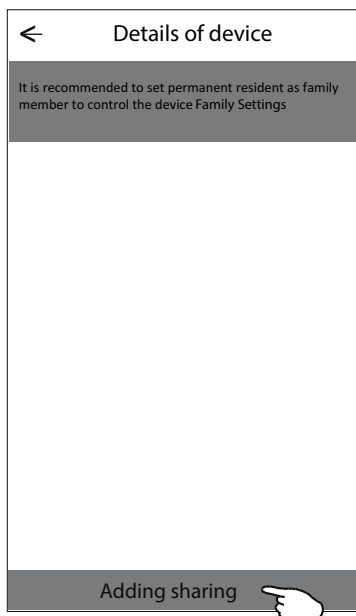
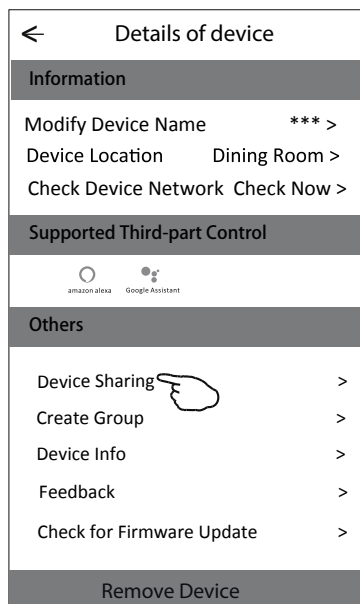
Appuyer pour supprimer l'appareil ; une fois supprimé, l'appareil sera automatiquement réinitialisé.

COMMANDE DU CLIMATISEUR

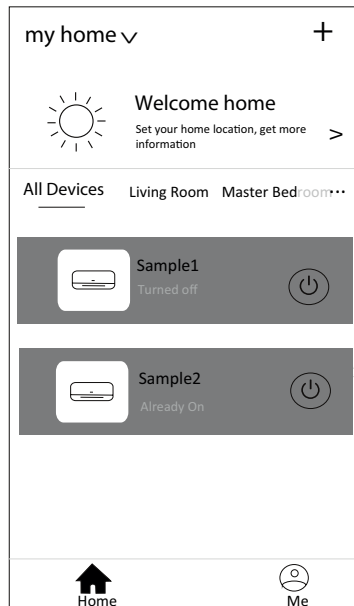
Détails et gestion de l'appareil

Partager des appareils avec d'autres comptes

1. Appuyer sur « Device Sharing » (Partage de l'appareil) pour accéder à la page-écran correspondant.
2. Appuyer sur « Add Sharing » (Ajouter un partage).
3. Sélectionner la région et saisir le compte avec lequel partager l'appareil.
4. Appuyez sur « Completed » (Terminé) : le compte apparaît dans la liste de partage.
5. Les utilisateurs avec lesquels le partage a été effectué doivent appuyer de manière continue sur la page-écran d'accueil, puis la faire défiler vers le bas pour actualiser la liste des appareils : l'appareil apparaît alors dans cette liste.



Appuyer de manière continue sur la barre pendant environ 3 secondes ; le compte partagé peut ensuite être supprimé.

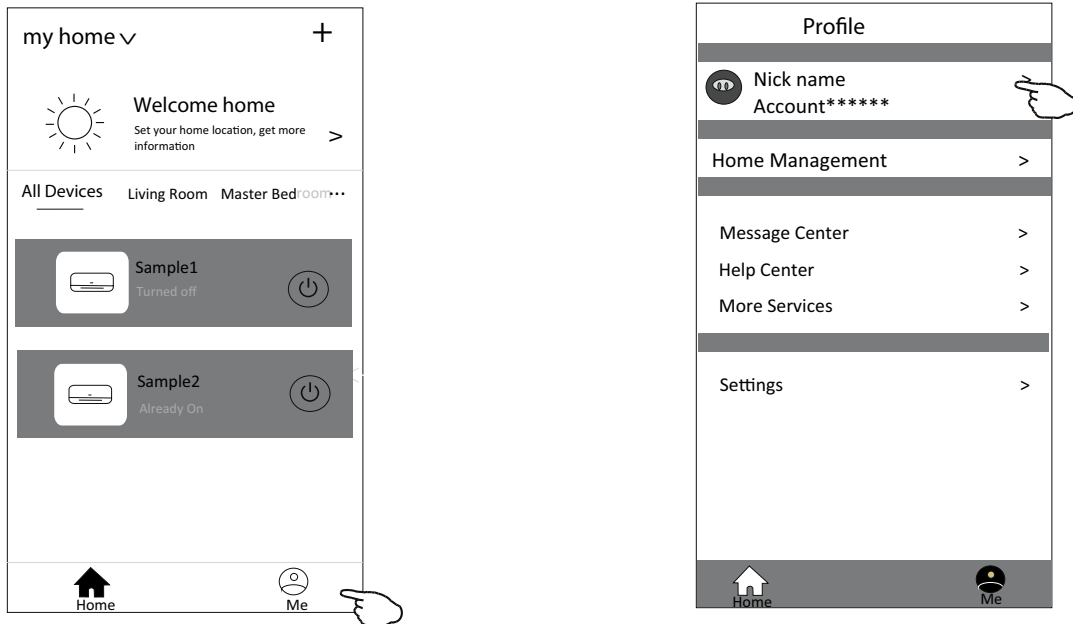


Appuyer de manière continue et faire défiler vers le bas pour actualiser la liste des appareils.

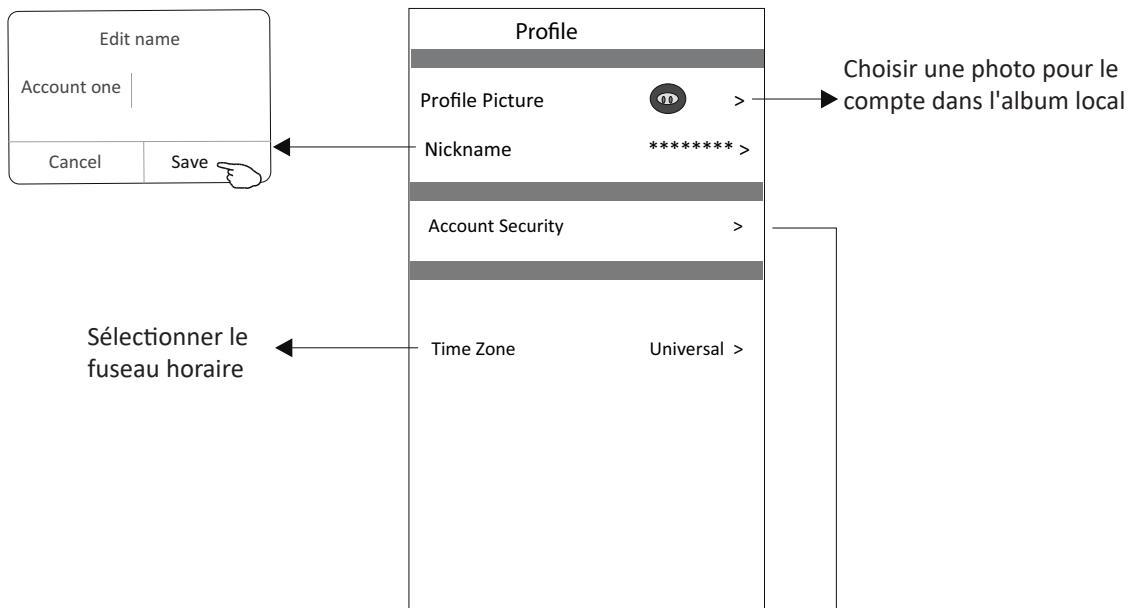
9. GESTION DU COMPTE

Gestion du compte

Configuration du profil du compte

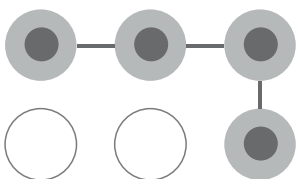


Modifier le pseudonyme du compte

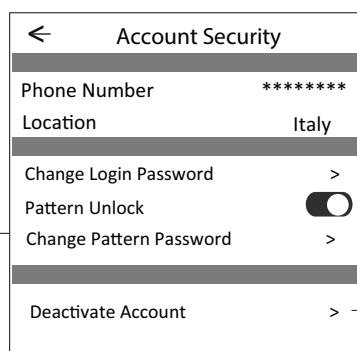


Sélectionner le fuseau horaire

Choisir une photo pour le compte dans l'album local



Définir un mot de passe pour lancer l'APP



Modifier le mot de passe (voir réinitialisation du mot de passe, p. 11-12)

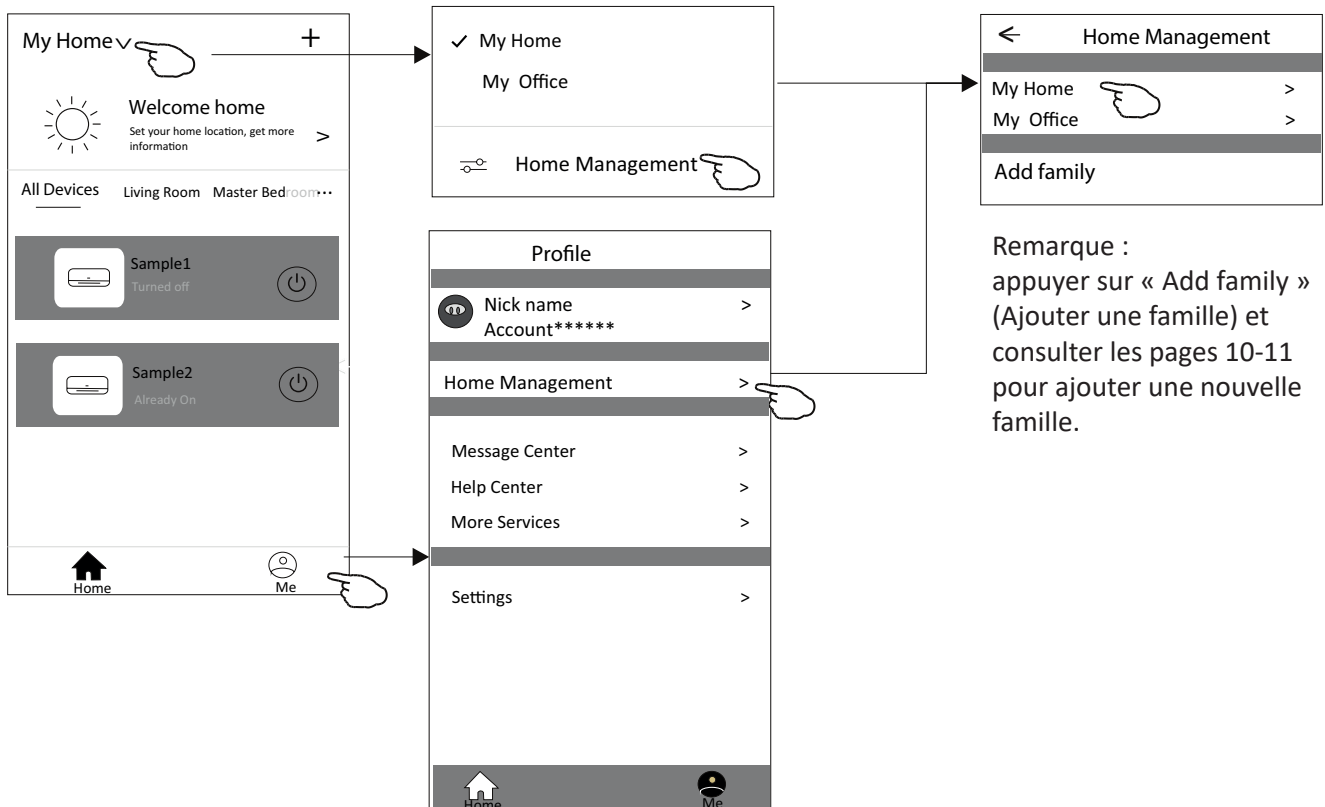
Appuyer sur l'interrupteur pour activer ou désactiver le mot de passe.

Faire attention lors de la désactivation du compte, car toutes les données seront supprimées.

GESTION DU COMPTE

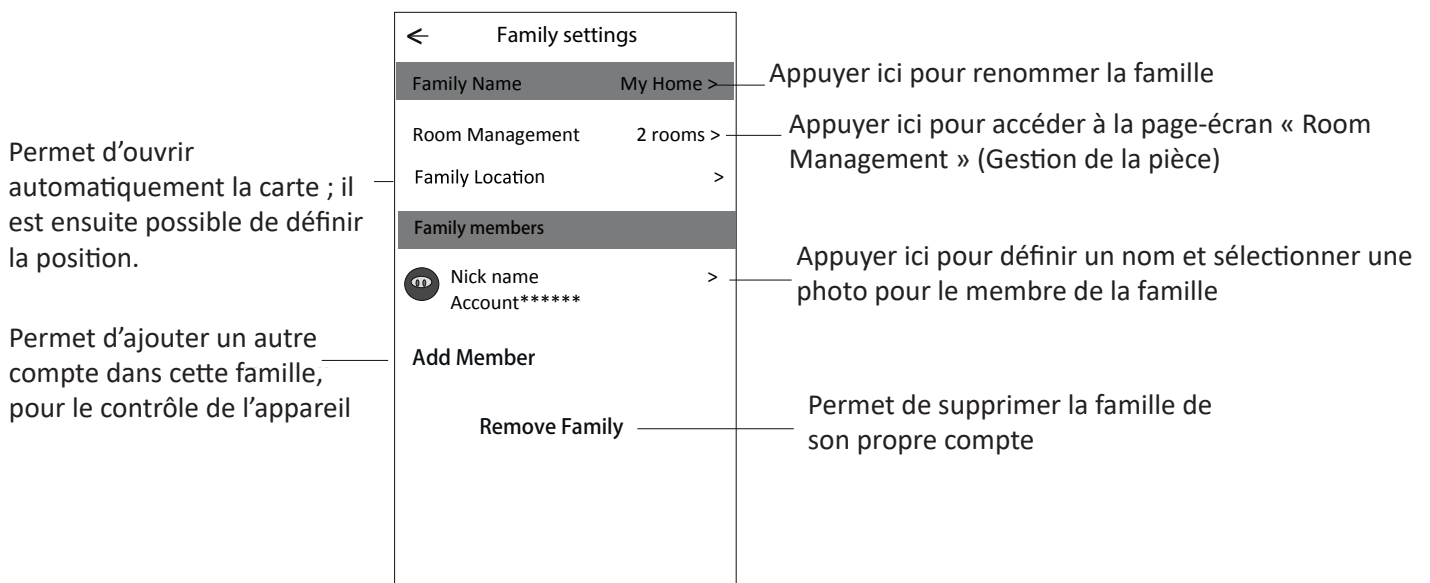
Gestion de la maison (famille)

- Appuyer sur le nom de la maison dans le coin supérieur gauche de la page-écran « Home » (Accueil) et sélectionner « Home Management » (Gestion de la maison).
Ou : appuyer sur « Me » (Moi) et sur « Home Management » (Gestion de la maison).
- Appuyer sur l'une des familles répertoriées et accéder à la page-écran « Family Settings » (Paramètres de la famille).



Remarque :
appuyer sur « Add family »
(Ajouter une famille) et
consulter les pages 10-11
pour ajouter une nouvelle
famille.

- Configurer la famille comme indiqué ci-dessous.



10. RÉOLUTION DES PROBLÈMES

Résolution des problèmes

Remarque

1. En raison de mises à jour des caractéristiques techniques, l'appareil peut présenter des caractéristiques différentes de celles décrites dans le présent manuel. Se référer au produit et à l'APP réels.
2. L'APP peut être modifiée sans préavis en raison d'améliorations qualitatives et peut également être supprimée, en fonction de la situation des sociétés de production.
3. Si l'intensité du signal Wi-Fi est faible, l'APP Smart App peut se déconnecter. Par conséquent, veiller à ce que l'unité intérieure soit placée à proximité du routeur sans fil.
4. La fonction de serveur DHCP doit être activée pour le routeur sans fil.
5. La connexion Internet peut échouer en raison d'un problème de pare-feu. Dans ce cas, contacter votre fournisseur d'accès à Internet.
6. Pour la sécurité du système du smartphone et des paramètres réseau, s'assurer que l'APP Smart du climatiseur est fiable.

| Description | Analyse des causes |
|--|---|
| Il est impossible de réussir à configurer le climatiseur | <ol style="list-style-type: none"> 1. Vérifier que le SSID et le mot de passe du routeur WLAN connecté au téléphone portable sont corrects ; 2. Vérifier si des paramètres supplémentaires du routeur WLAN sont présents, comme indiqué ci-dessous. <ol style="list-style-type: none"> 1) Pare-feu à partir du routeur lui-même ou du PC 2) Filtrage des adresses MAC 3) SSID caché 4) Serveur DHCP <p>Redémarrer le routeur WLAN, l'appareil mobile et le climatiseur (module WLAN) et connecter à nouveau le climatiseur en mode CF. Avant de redémarrer, vérifier que personne n'est déjà connecté au même climatiseur.</p> |
| L'appareil mobile ne contrôle pas le climatiseur | <ol style="list-style-type: none"> 1. Lorsque le climatiseur (module WLAN) est redémarré et que l'application affiche « Retirer le dispositif », le fait d'ignorer cette confirmation entraîne la perte de l'autorisation de contrôler le climatiseur pour l'appareil mobile. Il sera nécessaire de reconnecter le climatiseur en mode CF. 2. En cas de panne de courant, l'appareil mobile perd le contrôle du climatiseur pendant 3 minutes après la panne (une notification s'affiche alors sur l'appareil mobile). S'il est impossible de contrôler l'App (climatiseur) même après le rétablissement de l'alimentation, il sera nécessaire de connecter à nouveau le climatiseur en mode CF. |
| L'appareil mobile ne trouve pas le climatiseur. | <ol style="list-style-type: none"> 1. L'APP SmartLife affiche que le climatiseur n'est pas détecté. Vérifier les conditions suivantes. <ol style="list-style-type: none"> 1) Le climatiseur a été reconfiguré. 2) Le climatiseur est éteint. 3) Le routeur est éteint. 4) Le climatiseur ne peut pas se connecter au routeur. 5) Le climatiseur ne peut pas se connecter au réseau via le routeur. 6) L'appareil mobile ne peut pas se connecter au réseau. 2. Après avoir ajouté l'appareil, celui-ci disparaît de la liste des appareils. Appuyer de manière continue et faire défiler vers le bas pour actualiser la liste des appareils. Si aucune modification n'a été apportée, fermer l'app et la redémarrer. |

Unical[®]



www.unical.eu

Unical France S.A.

ZAC Le champ du Roy - 250 rue Hélène Boucher - CS 8703 - 69140 RILLIEUX LA PAPE CEDEX
Tél: +33 (0)4.72.26.81.07 - Fax : +33 (0)4.72.26.47.48 - email: sav@unical.fr

Unical décline toute responsabilité dans le cas d'inexactitudes, si elles sont dues à des erreurs de transcription et d'impression. Elle se réserve également le droit d'apporter à ses produits les modifications qu'elle jugera utiles ou nécessaires, sans en modifier les caractéristiques essentielles.

00339543FR - 1 éd. 01/2022