



TÉLÉCOMMANDE IR

INSTRUCTIONS D'UTILISATION



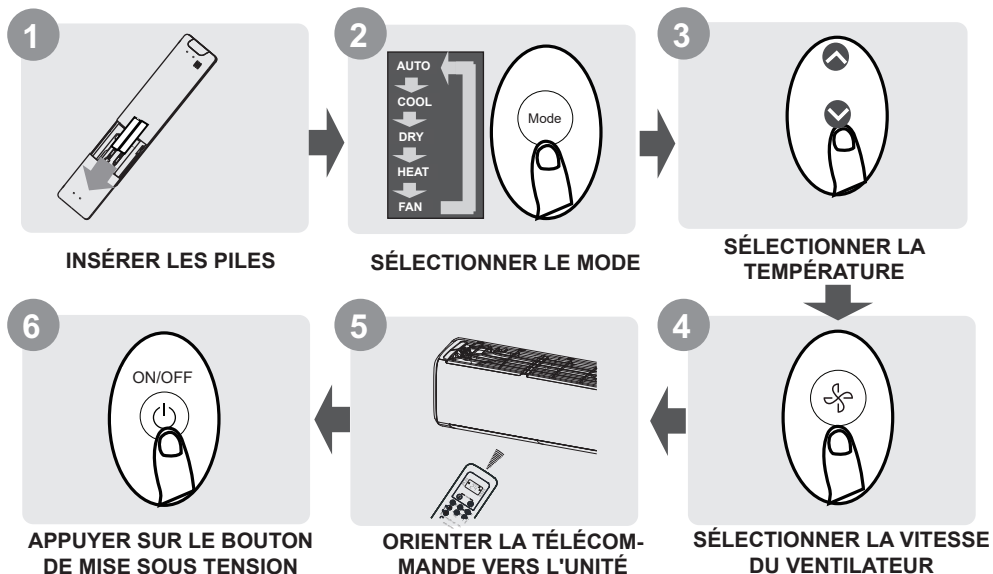
Sommaire

Caractéristiques de la télécommande	2
Gestion de la télécommande	3
Boutons et fonctions	4
Indicateurs sur l'écran de la télécommande	5
Comment utiliser les fonctions de base	6
Comment utiliser les fonctions avancées	9

Caractéristiques de la télécommande

Modèle	RG10A4(E)/BGEF
Tension nominale	3,0 V (piles sèches R03/LR03*2)
Portée de réception du signal	8 m
Température ambiante	-5 °C~60 °C (23 °F~140 °F)

Guide de démarrage rapide



VOUS NE SAVEZ PAS À QUOI ÇA SERT ?

Reportez-vous aux sections **Comment utiliser les fonctions de base** et **Comment utiliser les fonctions avancées** de ce manuel pour une description détaillée de l'utilisation de votre climatiseur.

REMARQUE

- La représentation des touches de votre appareil peut être légèrement différente de l'exemple présenté.
- Si l'appareil ne dispose pas d'une fonction particulière, la pression de la touche correspondant à cette fonction n'aura aucun effet.

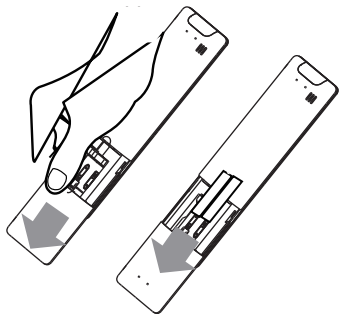
Gestion de la télécommande

Insertion et remplacement des piles

Le climatiseur est fourni avec deux piles sèches (R03/LR03X2).

Insérer les piles dans le compartiment des piles situé à l'arrière de la télécommande avant de l'utiliser.

1. Faire glisser le couvercle arrière de la télécommande vers le bas pour accéder au compartiment des piles.
2. Insérer les piles en veillant à faire correspondre leurs polarités (+) et (-) avec les symboles à l'intérieur du compartiment des piles.
3. Remettre le couvercle du compartiment des piles en place en le faisant coulisser dans son logement.



UTILISATION DE LA TÉLÉCOMMANDE

- La télécommande doit être utilisée à une distance maximale de 8 mètres de l'unité intérieure, en la pointant vers le récepteur.
- L'appareil émet un signal sonore pour confirmer la réception du signal.
- Les rideaux, d'autres objets et la lumière directe du soleil peuvent interférer avec le récepteur du signal infrarouge.
- Retirer les piles si la télécommande reste inutilisée pendant plus de 2 mois.

REMARQUES SUR L'UTILISATION DE LA TÉLÉCOMMANDE

L'appareil est conforme aux réglementations nationales locales.

Au Canada, il est conforme aux normes CAN ICES-3 (B)/NMB-3 (B).

Aux États-Unis, il est conforme à la partie 15 des règles de la FCC.

Cet équipement a été testé et déclaré conforme aux limites d'un appareil numérique de classe B, conformément à la partie 15 des règles de la FCC.

Ces limites sont établies pour fournir une protection raisonnable contre les interférences nuisibles dans une installation résidentielle. Cet équipement génère, utilise et peut émettre de l'énergie à fréquence radio et, s'il n'est pas installé et utilisé conformément aux instructions, peut causer des interférences nuisibles aux communications radio. Cependant, il n'y a aucune garantie que des interférences ne se produiront pas dans une installation particulière.

Si cet appareil provoque des interférences nuisibles à la réception de la radio ou de la télévision, ce qui peut être déterminé en allumant et en éteignant l'appareil, il est conseillé à l'utilisateur d'essayer de corriger les interférences en prenant une ou plusieurs des mesures suivantes :

- Orienter ou repositionner différemment l'antenne de réception.
- Augmenter la distance entre l'appareil et le récepteur.
- Brancher l'appareil à une prise située sur un circuit différent de celui auquel le récepteur est connecté.
- Demander l'aide du revendeur ou d'un technicien radio/TV.
- Les changements ou modifications non approuvés par la partie responsable de la conformité peuvent annuler le droit de l'utilisateur à utiliser l'appareil.

REMARQUE SUR LES PILES

Pour des performances optimales :

- Ne pas utiliser en même temps des piles usagées et des piles neuves ou des piles de types différents.
- Ne pas laisser les piles dans la télécommande s'il est prévu de ne pas utiliser l'appareil pendant plus de 2 mois.
- Le retrait des piles entraîne l'effacement de toute la programmation de la télécommande. Une fois les nouvelles piles insérées, la télécommande doit être reprogrammée.

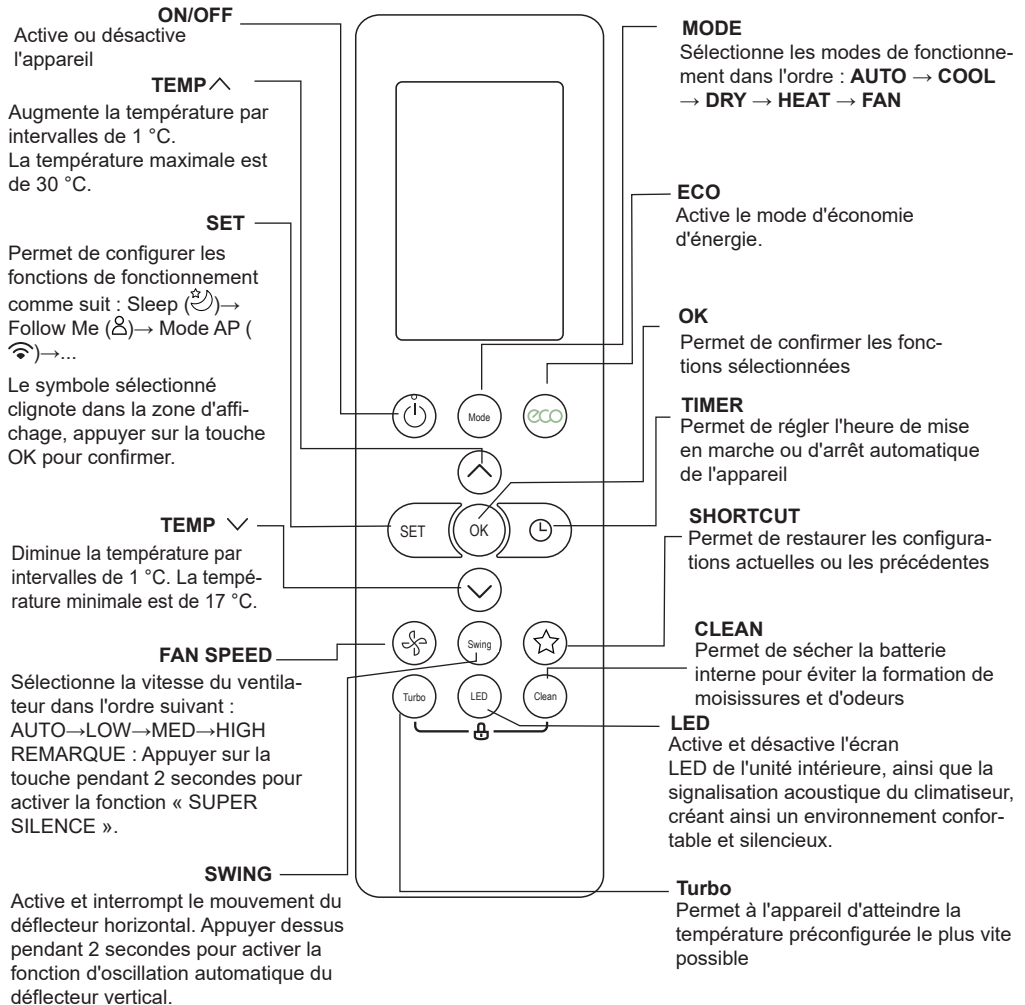


ÉLIMINATION DES PILES

Ne pas jeter les piles dans les déchets non triés. Veuillez vous référer à la réglementation locale en vigueur dans votre ville pour l'élimination correcte des piles.

Fonctions des touches

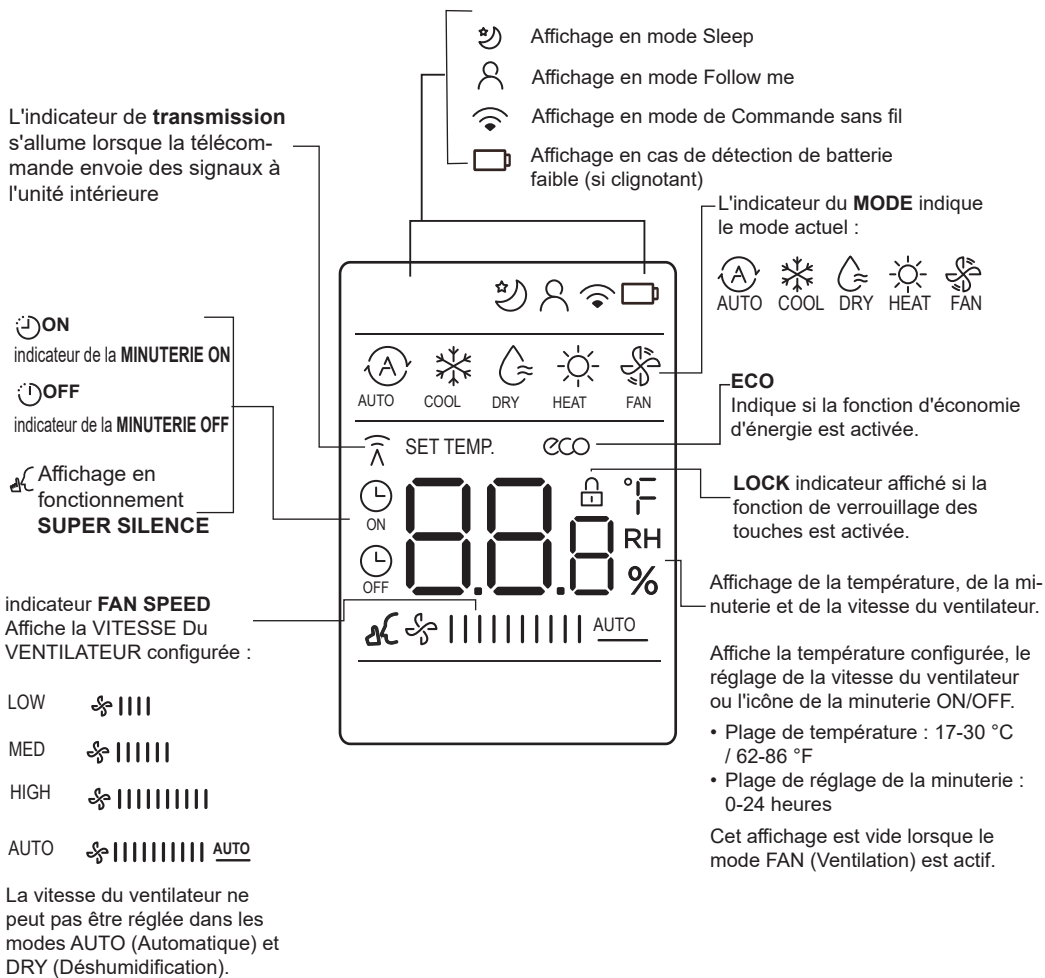
Avant de commencer à utiliser votre nouveau climatiseur, familiarisez-vous avec sa télécommande. Voici une brève présentation de la télécommande. Pour savoir comment utiliser le climatiseur, consultez la section « Comment utiliser les fonctions de base » de ce manuel.



Modèle : RG10A4(E)/BGEF

Indicateurs sur l'écran de la télécommande

Les informations suivantes s'affichent lors de l'allumage de la télécommande.



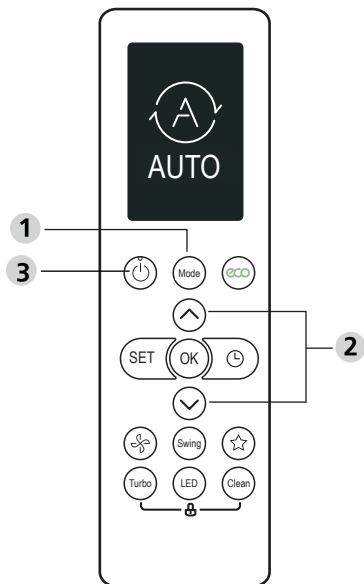
Remarque :

Tous les indicateurs figurant dans la figure sont présentés de manière exhaustive. En cours d'utilisation, seules les icônes liées au mode de fonctionnement actuel sont affichées.

Comment utiliser les fonctions de base

Fonctionnement de base

ATTENTION ! Avant d'activer l'appareil, s'assurer que le climatiseur est sous tension.



Mode COOL (REFROIDISSEMENT)

1. Appuyer sur la touche MODE pour sélectionner le mode **COOL** (Refroidissement).
2. Configurer la température souhaitée à l'aide de la touche **TEMP. ^** ou **TEMP. v**
3. Appuyer sur le bouton FAN (Ventilateur) pour sélectionner la vitesse du ventilateur : AUTO, LOW, MED ou HIGH.
4. Appuyer sur le bouton **ON/OFF** pour démarrer l'appareil.

REMARQUE SUR LES PILES

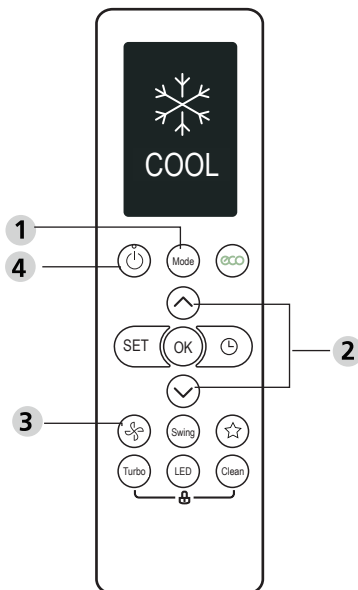
La plage de température de fonctionnement des unités est de 17-30 °C (62-86 °F) / 20-28 °C. Il est possible d'augmenter ou de diminuer la température réglée de 1 °C (1 °F) à la fois.

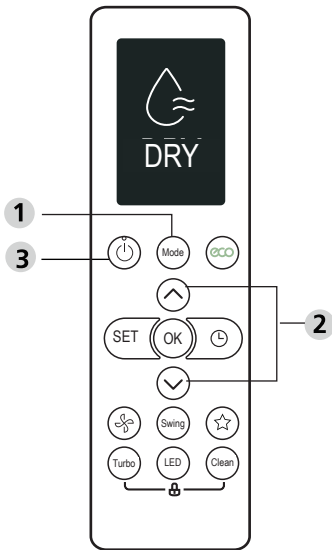
Mode AUTO

En mode AUTO (Automatique), l'appareil configure automatiquement les fonctions COOL (Refroidissement), FAN (Ventilation), HEAT (Chauffage) ou DRY (Déshumidification) en fonction de la température réglée.

1. Appuyer sur la touche MODE pour sélectionner Auto.
2. Configurer la température souhaitée à l'aide de la touche TEMP. ^ ou TEMP. v
3. Appuyer sur le bouton **ON/OFF de** pour démarrer l'appareil.

REMARQUE : Il est impossible de configurer la FAN SPEED (Vitesse du ventilateur) en mode Auto.





Mode DRY (DÉSHUMIDIFICATION)

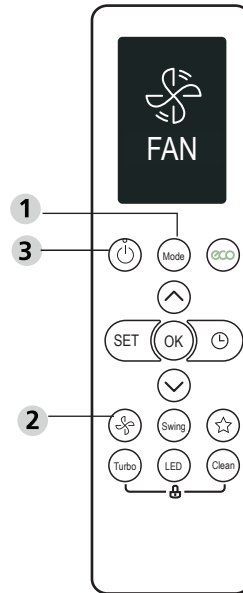
1. Appuyer sur la touche **MODE** pour sélectionner **DRY** (Déshumidification).
2. Configurer la température souhaitée à l'aide de la touche **TEMP.** \wedge ou **TEMP.** \vee
3. Appuyer sur le bouton **ON/OFF** pour démarrer l'appareil.

REMARQUE : Il est impossible de configurer la **FAN SPEED** (Vitesse du ventilateur) en mode **DRY** (Déshumidification).

Mode FAN (VENTILATION)

1. Appuyer sur la touche **MODE** pour sélectionner **FAN** (Ventilation).
2. Appuyer sur la touche **FAN** (Ventilateur) pour sélectionner la vitesse du ventilateur **AUTO**, **LOW**, **MED** ou **HIGH**.
3. Appuyer sur la touche **ON/OFF** pour démarrer l'appareil.

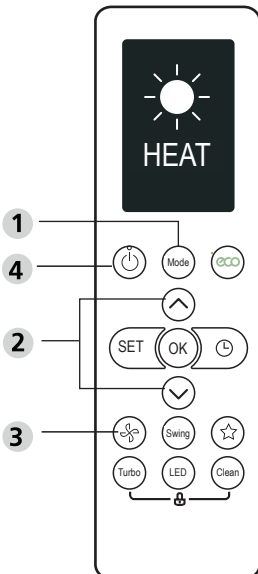
REMARQUE : Il n'est pas possible de régler la température en mode **FAN** (Ventilation). Par conséquent, l'écran LCD de la télécommande n'affiche pas la température.



Mode HEAT (CHAUFFAGE)

1. Appuyez sur la touche **MODE** pour sélectionner le mode **HEAT** (Chauffage).
2. Configurer la température souhaitée à l'aide de la touche **TEMP.** \wedge ou **TEMP.** \vee
3. Appuyer sur le bouton **FAN** (Ventilateur) pour sélectionner la vitesse du ventilateur : **AUTO**, **LOW**, **MED** ou **HIGH**.
4. Appuyer sur le bouton **ON/OFF** pour démarrer l'appareil.

REMARQUE : lorsque la température extérieure diminue, les performances des appareils en mode **Chauffage** peuvent être affectées. Dans ce cas, il est recommandé d'utiliser le climatiseur en conjonction avec une autre source de chauffage.



ACTIVATION DE LA MINUTERIE

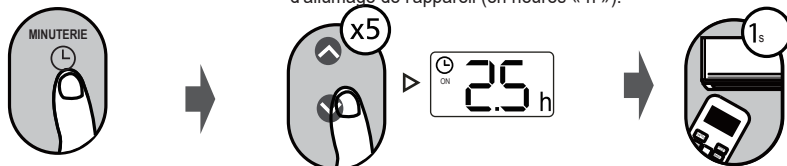
La MINUTERIE ON/OFF permet de définir l'intervalle de temps (heures) au bout duquel l'appareil s'allume ou s'éteint automatiquement.

Configuration de la MINUTERIE ON

Appuyer sur la touche de la MINUTERIE pour lancer la séquence de DÉMARRAGE AUTOMATIQUE.

Appuyer plusieurs fois sur les boutons d'augmentation TEMP. \wedge et de diminution TEMP. \vee de la température pour régler le délai d'allumage de l'appareil (en heures « h »).

Diriger la télécommande vers l'unité intérieure et attendre 1 seconde, la MINUTERIE OFF sera activée.

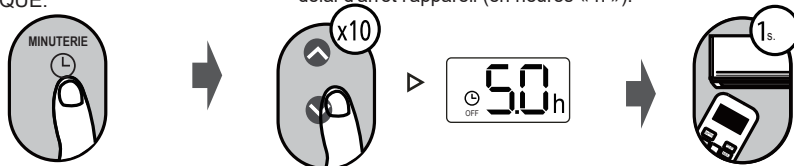


Configuration de la MINUTERIE OFF

Appuyer sur la touche de la MINUTERIE pour lancer la séquence de ARRÊT AUTOMATIQUE.

Appuyer plusieurs fois sur les boutons d'augmentation TEMP. \wedge et de diminution TEMP. \vee de la température pour régler le délai d'arrêt l'appareil (en heures « h »).

Diriger la télécommande vers l'unité intérieure et attendre 1 seconde, la MINUTERIE OFF sera activée.

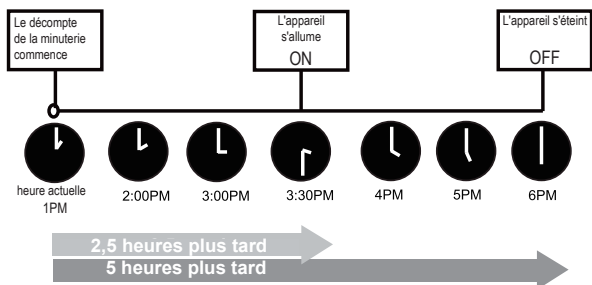
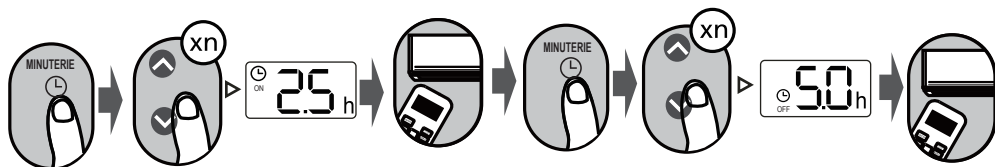


REMARQUE :

- Lors de l'activation de la MINUTERIE ON ou OFF, chaque pression sur la touche repousse l'heure de démarrage ou d'arrêt automatique de 30 minutes jusqu'à un maximum de 10 heures. Au-delà de 10 heures et jusqu'à 24 heures, l'heure est repoussée de 60 minutes à chaque pression (par exemple, en appuyant 5 fois, le délai passe à 2,5 heures, et en appuyant 10 fois, à 5 heures). La minuterie se remet à 0,0 après 24 heures.
- Le réglage de la minuterie sur 0,0 heure désactive cette fonction.

Configuration des MINUTERIES ON ET OFF (exemple)

Ne pas oublier pas que les temps configurés pour les deux fonctions de minuterie se rapportent aux heures qui suivent l'heure actuelle.

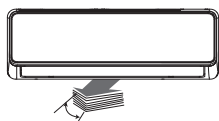


Exemple : Si l'heure actuelle est 13h00 et que la configuration est effectuée comme dans l'exemple, l'appareil s'allumera 2,5 heures plus tard (à 15h30) et s'éteindra à 18h00 (5 heures plus tard).

Comment utiliser les fonctions avancées

Fonction SWING (Oscillation)

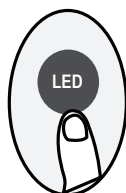
Appuyer sur le bouton pour contrôler l'oscillation du déflecteur.



Après avoir appuyé sur la touche Swing (Oscillation), le déflecteur horizontal oscille automatiquement vers le haut et vers le bas. Appuyer à nouveau pour arrêter le déflecteur.

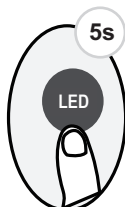
En appuyant sur ce bouton et en le maintenant enfoncé pendant plus de 2 secondes, la fonction d'oscillation du déflecteur vertical est activée.

Écran à LED



Appuyer sur le bouton LED

Appuyer sur ce bouton pour atténuer réduire l'intensité lumineuse de l'écran de l'unité intérieure.



Appuyer sur le bouton et le maintenir enfoncé pendant 5 secondes (pour certains modèles seulement)

En appuyant sur ce bouton pendant plus de 5 secondes, l'unité intérieure affiche la température ambiante détectée.

En appuyant à nouveau dessus pendant plus de 5 secondes, elle affichera à nouveau la température configurée.

Fonction SUPER SILENCE



Appuyer sur le bouton Fan (Ventilateur) pendant plus de 2 secondes pour activer/désactiver la fonction « SUPER SILENCE ».
En raison du fonctionnement à basse fréquence du compresseur, la capacité de chauffage ou de refroidissement peut être insuffisante.
Appuyer sur les boutons ON/OFF, Mode, Turbo ou Clean (Nettoyage) pendant le fonctionnement pour interrompre le mode SUPER SILENCE.

Fonction ECO

Appuyer sur le bouton ECO



Appuyer sur le bouton ECO pour passer en mode d'économie d'énergie.
Remarque : cette fonction n'est disponible qu'en mode REFROIDISSEMENT.

Fonctionnement ECO

En mode de refroidissement, si l'on appuie sur ce bouton, la télécommande règle automatiquement la température à 24 °C et la vitesse est activée en mode Auto pour économiser de l'énergie (uniquement lorsque la température configurée est inférieure à 24 °C). Si la température configurée est supérieure à 24 °C, la pression du bouton ECO fait passer la vitesse du ventilateur à Auto, la température configurée restant inchangée.

REMARQUE :

Le fait d'appuyer sur le bouton ECO, de changer de mode ou de régler la température de consigne à une valeur inférieure à 24 °C arrête le fonctionnement ECO.

En mode ECO, la température configurée doit être égale ou supérieure à 24 °C, ce qui peut entraîner un refroidissement insuffisant. Si la capacité de refroidissement est insuffisante, appuyer à nouveau sur la touche ECO pour désactiver cette fonction.

FONCTION FP



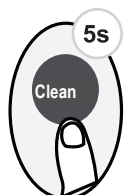
L'appareil fonctionne à la vitesse maximale du ventilateur (avec le compresseur en marche) et la température sera automatiquement configurée à 8 °C.

Remarque : cette fonction ne peut être activée qu'en mode HEAT (Chauffage).

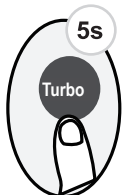
Pour activer la fonction FP, appuyer deux fois sur ce bouton en l'espace d'une seconde en mode HEAT (Chauffage), et configurer la température à 17 °C.

Le fait d'appuyer sur les touches On/Off, Mode, Fan (Ventilateur) et Temp. alors que la fonction FP est activée désactive cette fonction.

Fonction LOCK (Verrouillage)



+



Appuyer simultanément sur les touches **Clean** (Nettoyage) et **Turbo** pendant plus de 5 secondes pour activer la fonction de verrouillage des touches (Lock).

Tous les boutons de la télécommande seront inopérants jusqu'à ce qu'à ce que l'on appuie à nouveau simultanément sur **Clean** (Nettoyage) et **Turbo** pendant deux secondes, désactivant ainsi le verrouillage.

Fonction SHORTCUT

Appuyer sur le bouton SHORTCUT.



En appuyant sur ce bouton lorsque la télécommande est allumée, les réglages précédents sont automatiquement rétablis, y compris le mode de fonctionnement, le réglage de la température et le niveau de vitesse du ventilateur.

Une pression de plus de 2 secondes rétablit automatiquement les paramètres de fonctionnement actuels, y compris le mode de fonctionnement, le réglage de la température et le niveau de vitesse du ventilateur.

Fonction CLEAN (Nettoyage)

Appuyer sur le bouton CLEAN (Nettoyage).



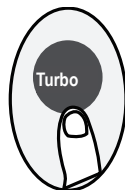
Les bactéries présentes dans l'air peuvent être favorisées par l'humidité qui peut se former autour de la batterie intérieure. En cas d'utilisation régulière, la majeure partie de cette humidité s'évapore de l'appareil.

Si l'on appuie sur le bouton CLEAN (Nettoyage), l'appareil se nettoie automatiquement. Après le nettoyage, l'appareil s'éteint automatiquement. Une pression sur la touche CLEAN (Nettoyage) au milieu du cycle annule l'opération et éteint l'appareil. Il est possible d'activer la fonction CLEAN (Nettoyage) aussi souvent qu'on le souhaite.

Remarque : Cette fonction ne peut être activée qu'en mode COOL (Refroidissement) ou DRY (Déshumidification).

Fonction TURBO

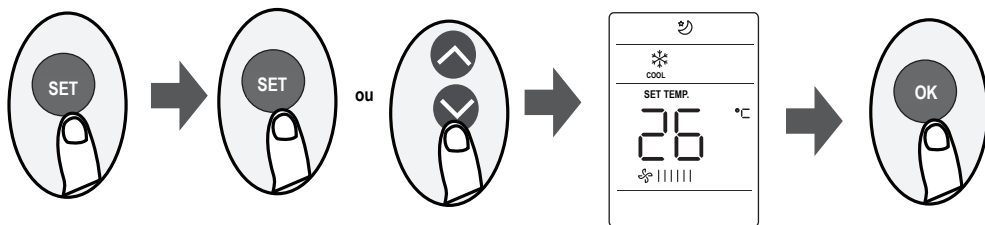
Appuyer sur le bouton TURBO.



Lorsque la fonction Turbo est sélectionnée en mode COOL (Refroidissement), l'appareil émet de l'air froid en augmentant la fréquence du compresseur et la vitesse du ventilateur intérieur pour démarrer rapidement le processus de refroidissement.

Lorsque la fonction Turbo est sélectionnée en mode HEAT (Chauffage), l'appareil émet de l'air chaud en augmentant la fréquence du compresseur et la vitesse du ventilateur intérieur pour démarrer rapidement le processus de chauffage.

Fonction SET (Configuration)



- Appuyer sur le bouton SET (Configuration) pour accéder à la configuration de la fonction, puis appuyer sur le bouton SET ou sur le bouton TEMP ^ ou TEMP v pour sélectionner la fonction souhaitée. Le symbole sélectionné clignote dans la zone d'affichage ; appuyer sur le bouton OK pour confirmer.
- Pour annuler la fonction sélectionnée, il suffit de suivre les mêmes procédures que ci-dessus.
- Appuyer sur le bouton SET (Configuration) pour faire défiler toutes les fonctions dans l'ordre suivant : Sleep (🌙) ► Follow Me (⌘) ► Mode AP (📶)

Fonction Sleep (🌙) :

La fonction SLEEP (Nuit) est utilisée pour réduire la consommation d'énergie pendant le fonctionnement nocturne.

Cette fonction ne peut être activée que par la télécommande.

REMARQUE : la fonction SLEEP (Nuit) n'est pas disponible en mode FAN (Ventilation) ou DRY (Déshumidification).

Fonction AP (📶) (sur certains appareils) :

Sélectionner le mode AP pour effectuer la configuration du réseau sans fil.

Sur certains appareils, il n'est pas possible d'y accéder en appuyant sur le bouton SET (Configuration). Pour accéder au mode AP, appuyer sur le bouton LED sept fois de suite en l'espace de 10 secondes.

Fonction Follow me (⌘) :

La fonction FOLLOW ME permet à la télécommande de détecter la température ambiante et d'envoyer ce signal au climatiseur toutes les 3 minutes.

Lors de l'utilisation des fonctions AUTO (Automatique), COOL (Refroidissement) ou HEAT (Chauffage), la détection de la température de la pièce à partir de la télécommande (au lieu de l'unité intérieure) permet au climatiseur d'optimiser la température ambiante et d'assurer un confort maximal.

REMARQUE : appuyez sur le bouton « Turbo » et le maintenir enfoncé pendant sept secondes pour démarrer/arrêter la mémorisation de la fonction Follow me.

- Lorsque la fonction de mémoire est activée, « On » s'affiche à l'écran pendant 3 secondes.
- Lorsque la fonction de mémoire est interrompue, "OF" s'affiche à l'écran pendant 3 secondes.
- Lorsque la fonction mémoire est activée, le fait d'appuyer sur le bouton ON/OFF, de changer de mode ou de couper l'alimentation électrique n'annule pas la fonction Follow me.

Unical®



www.unical.eu

00339935FR -1 éd. 01/2023

Unical France S.A. ZAC Le champ du Roy - 250 rue Hélène Boucher 69140 RILLIEUX LA PAPE
Tél: 04.72.26.81.00 - Fax : 04.72.26.47.48
www.unical.fr - info@unical-ag.com

Unical décline toute responsabilité dans le cas d'erreur d'impression ou de transcription. Nous nous réservons le droit de modifier sans préavis les indications reportées dans la présente notice si cela nous semble opportun, tout en laissant les caractéristiques essentielles inchangées.