



## TELECOMANDO IR

## ISTRUZIONI PER L'UTENTE





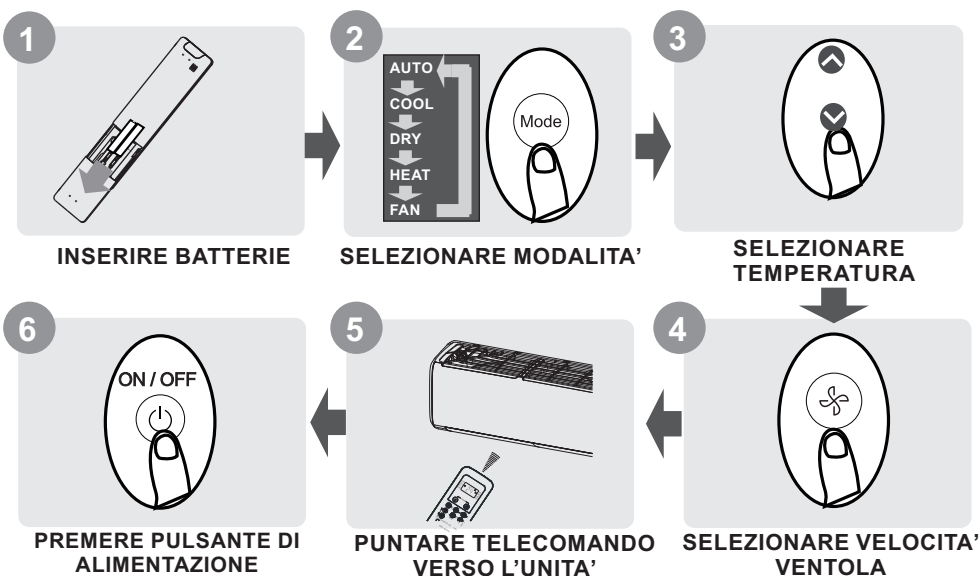
# Sommario

<b>Specifiche del telecomando</b>	<b>2</b>
<b>Gestione del telecomando</b>	<b>3</b>
<b>Pulsanti e Funzioni</b>	<b>4</b>
<b>Indicatori di schermo Telecomando</b>	<b>5</b>
<b>Come utilizzare le funzioni di base</b>	<b>6</b>
<b>Come utilizzare le funzioni avanzate</b>	<b>9</b>

# Specifiche del telecomando

Modello	RG10A4(E)/BGEF
Tensione Nominale	3.0V( batterie a secco R03/LR03×2)
Campo di ricezione del segnale	8m
Temperatura Ambiente	-5°C~60°C(23°F~140°F)

## Guida di avviamento veloce



### NON SAI A COSA SERVE?

Fai riferimento alle sezioni **Come utilizzare le funzioni di base** e **Come utilizzare le funzioni avanzate** di questo manuale per la descrizione dettagliata di come utilizzare il tuo condizionatore.

### NOTA BENE

- La raffigurazione dei tasti del tuo apparecchio potrebbe essere leggermente differente dall'esempio mostrato.
- Se l'apparecchio non dispone di una particolare funzione, la pressione del tasto relativo a quella funzione non avrà alcun effetto.

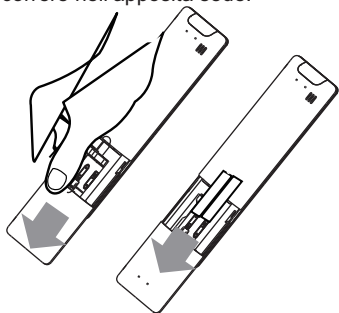
# Gestione del Telecomando

## Inserimento e sostituzione batterie

Il condizionatore d'aria è dotato di due batterie a secco (R03/LR03×2)

Inserire le batterie nell'apposito vano nella parte posteriore del telecomando prima dell'uso.

1. Fai scorrere verso il basso il coperchio posteriore del telecomando, per accedere al vano batteria
2. Inserire le batterie, facendo attenzione a far corrispondere le polarità (+) e (-) delle batterie con i simboli all'interno del vano batteria.
3. Rimettere il coperchio del vano batteria, facendolo scorrere nell'apposita sede.



## UTILIZZO DEL SISTEMA DI CONTROLLO A DISTANZA

- Il telecomando deve essere usato ad una distanza massima di 8 metri dall'unità interna puntando verso il ricevitore.
- L'apparecchio emetterà un segnale acustico a conferma della ricezione del segnale.
- Tende, altri materiali e la luce diretta del sole possono interferire con il ricevitore del segnale a infrarossi.
- Rimuovere le batterie in caso il telecomando non venga usato per più di 2 mesi.

## NOTE PER L'UTILIZZO DEL TELECOMANDO

Il dispositivo è conforme alle normative nazionali locali.

In Canada, è conforme a CAN ICES-3 (B) / NMB-3 (B).

Negli Stati Uniti, è conforme alla parte 15 delle norme FCC.

Questa apparecchiatura è stata testata ed è conforme ai limiti per un dispositivo digitale di Classe B, in conformità alla parte 15 delle norme FCC.

Questi limiti sono stabiliti per fornire una protezione ragionevole contro interferenze dannose in un'installazione residenziale. Questa apparecchiatura genera, utilizza e può irradiare energia in radiofrequenza e, se non installata e utilizzata secondo le istruzioni, può causare interferenze dannose alle comunicazioni radio. Tuttavia, non esiste alcuna garanzia che non si verifichino interferenze in una particolare installazione.

Se questa apparecchiatura causa interferenze dannose alla ricezione radio o televisiva, che possono essere determinate accendendo e spegnendo l'apparecchiatura, si consiglia all'utente di provare a correggere l'interferenza adottando una o più delle seguenti misure:

- Orientare o riposizionare l'antenna ricevente in modo diverso.
- Aumentare la distanza tra l'apparecchiatura e il ricevitore.
- Collegare l'apparecchiatura a una presa su un circuito diverso da quello a cui è collegato il ricevitore.
- Chiedere assistenza al rivenditore o a un tecnico radio / TV.
- Cambiamenti o modifiche non approvati dalla parteresponsabile della conformità potrebbero annullare l'autorità dell'utente a utilizzare l'apparecchiatura.

## ! NOTA SULLE BATTERIE

Per prestazioni ottimali:

- Non utilizzare contemporaneamente batterie vecchie e nuove o batterie di diverso tipo.
- Non lasciare le batterie nel telecomando se non si intende utilizzare il dispositivo per più di 2 mesi.
- La rimozione delle batterie provoca la cancellazione di tutta la programmazione del telecomando. Una volta inserite le nuove batterie il telecomando deve essere riprogrammato.

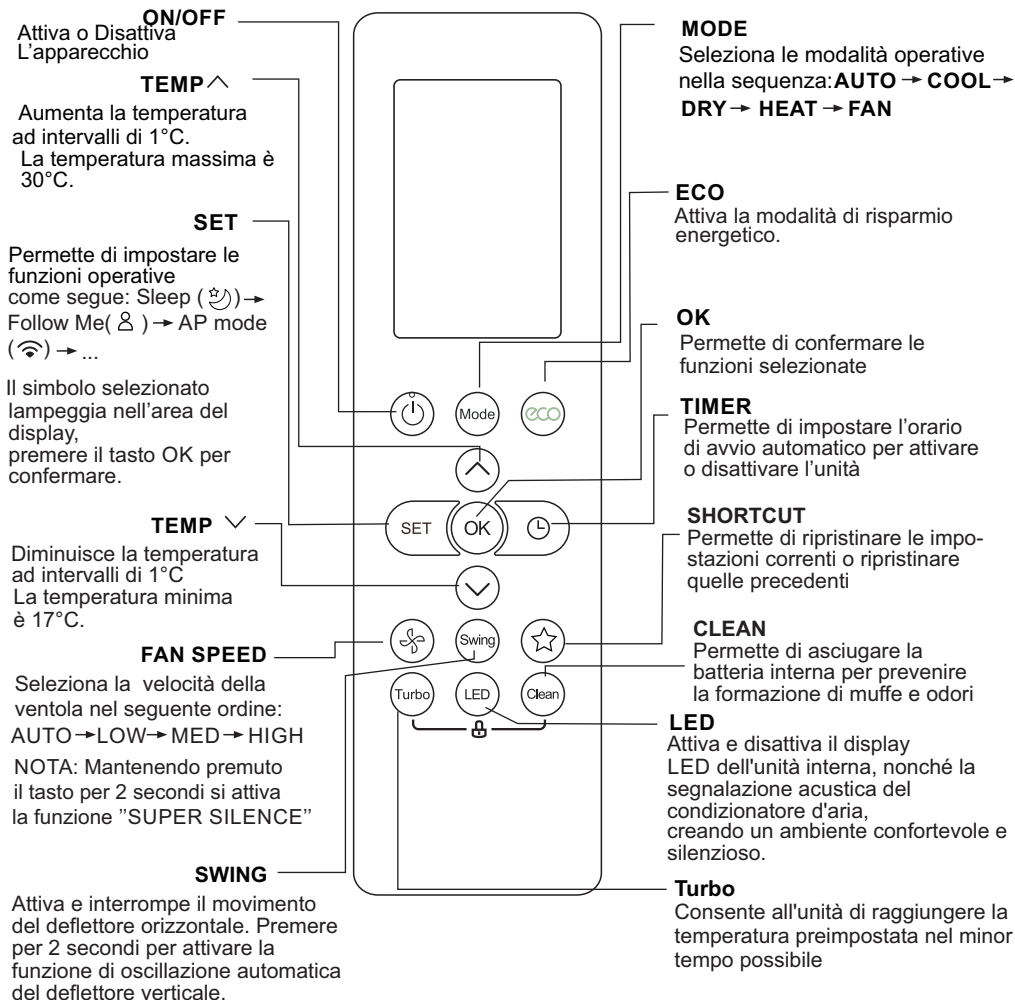


## SMALTIMENTO DELLE BATTERIE

Non gettare le batterie tra i rifiuti indifferenziati. Fare riferimento alle norme locali della tua città per il corretto smaltimento delle batterie.

# Funzioni dei Tasti

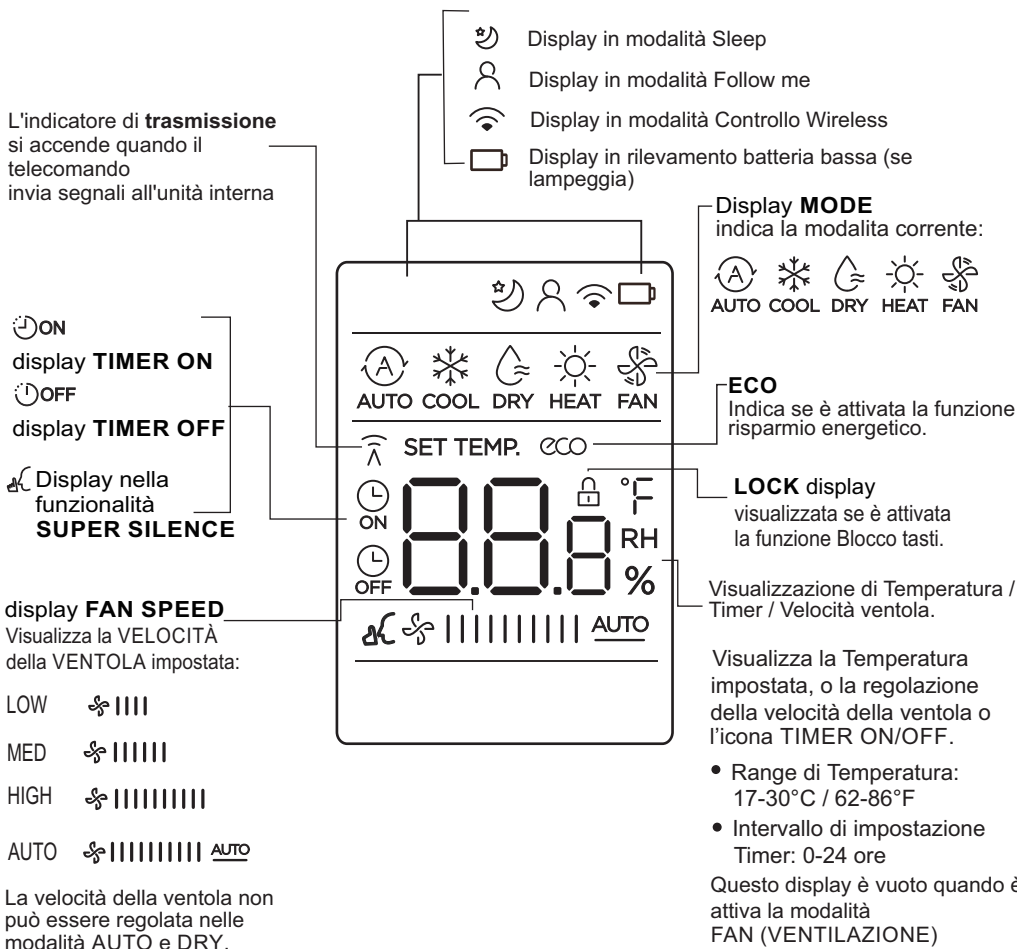
Prima di iniziare a utilizzare il tuo nuovo climatizzatore, assicurati di familiarizzare con il suo telecomando. Questa è una breve introduzione al telecomando stesso. Per istruzioni su come utilizzare il condizionatore d'aria, fare riferimento alla sezione "Come utilizzare le funzioni base" di questo manuale.



Modello: RG10A4(E)/BGEF

# Indicatori display Telecomando

Le seguenti informazioni vengono visualizzate all'accensione del telecomando.

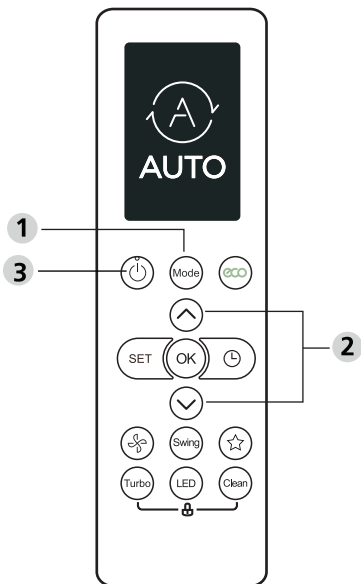


**Nota:**  
Tutti gli indicatori mostrati nella figura hanno lo scopo di una presentazione completa. Durante il funzionamento effettivo vengono visualizzate solo le icone relative alla modalità operativa.

# Come utilizzare le funzioni di base

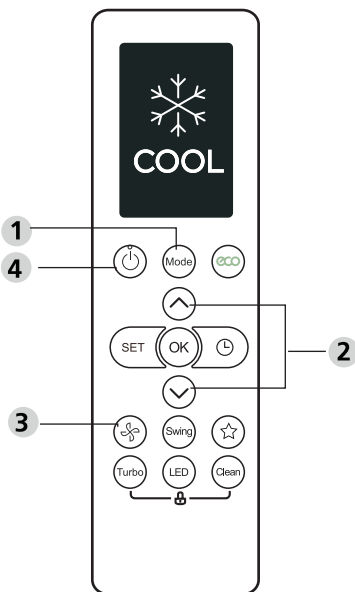
## Operazione di base

**ATTENZIONE!** Prima di attivare il dispositivo, assicurarsi che il condizionatore sia alimentato.



## Modalità di Raffreddamento (COOL)

1. Premere il tasto **MODE** per selezionare la modalità **COOL** (RAFFREDDAMENTO).
2. Impostare la temperatura desiderata usando il tasto **TEMP ^** o **TEMP v**.
3. Premere il pulsante **FAN** (ventola) per selezionare la velocità della ventola: **AUTO**, **LOW**, **MED** o **HIGH**.
4. Premere il tasto **ON/OFF** per avviare l'apparecchio.



## IMPOSTARE LA TEMPERATURA

L'intervallo di temperatura di funzionamento per le unità è 17-30°C (62-86°F) / 20-28°C.

È possibile aumentare o diminuire la temperatura impostata di 1°C (1°F) alla volta.

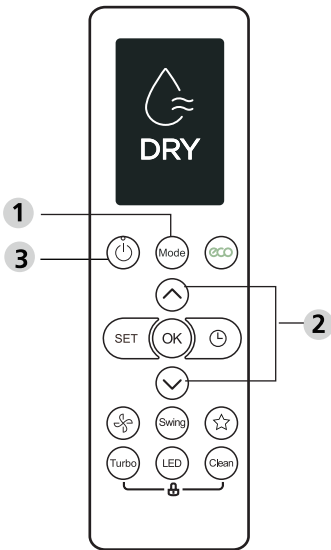
## Modalità AUTO

In modalità **AUTO**, l'apparecchio imposta automaticamente le funzioni **COOL/RAFFREDDAMENTO**, **FAN/VENTILAZIONE**, **HEAT/RISCALDAMENTO** o **DRY/DEUMIDIFICAZIONE** in base alla temperatura impostata.

1. Premere il tasto **MODE** (MODALITÀ) per selezionare **Auto**.
2. Impostare la temperatura desiderata usando il tasto **TEMP ^** o **TEMP v**.
3. Premere il tasto **ON/OFF** per avviare l'apparecchio.

**NOTA:** La **FAN SPEED/VELOCITÀ DELLA VENTOLA** **NON** può essere impostata in modalità **Auto**.

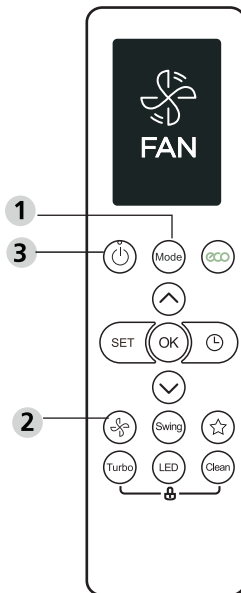




### Modalità DRY (DEUMIDIFICAZIONE)

1. Premere il tasto **MODE** (MODALITÀ) per selezionare **DRY**.
2. Impostare la temperatura desiderata usando il tasto **TEMP^** o **TEMP^v**
3. Premere il tasto **ON/OFF** per avviare l'apparecchio.

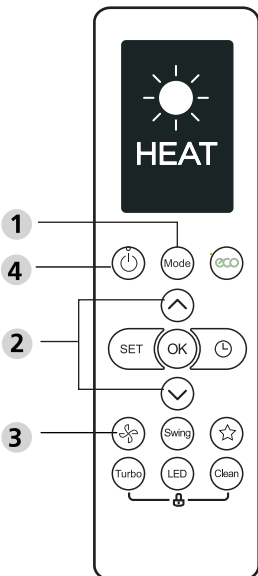
**NOTA:** La **FAN SPEED/VELOCITÀ DELLA VENTOLA** NON può essere impostata in modalità DRY.



### Modalità FAN (VENTILAZIONE)

1. Premere il tasto **MODE** (MODALITÀ) per selezionare **FAN**
2. Premere il tasto **FAN** per selezionare la velocità della ventola **AUTO**, **LOW** **MED** o **HIGH**.
3. Premere il tasto **ON/OFF** per avviare l'apparecchio

**NOTA:** Non è possibile impostare la temperatura nella modalità FAN. Di conseguenza, lo schermo LCD del telecomando non visualizzerà la temperatura.



### Modalità RISCALDAMENTO (HEAT)

1. Premere il tasto **MODE** per selezionare la modalità **HEAT**.
2. Impostare la temperatura desiderata usando il tasto **TEMP^** o **TEMP^v**
3. Premere il pulsante **FAN** (ventola) per selezionare la velocità della ventola: **AUTO**, **LOW**, **MED** o **HIGH**.
4. Premere il tasto **ON/OFF** per avviare l'apparecchio.

**NOTA:** Quando la temperatura esterna diminuisce, le prestazioni delle unità in modalità Riscaldamento potrebbero essere influenzate. In questi casi si raccomanda di usare il condizionatore congiuntamente ad un'altra fonte di riscaldamento.

## ATTIVAZIONE TIMER

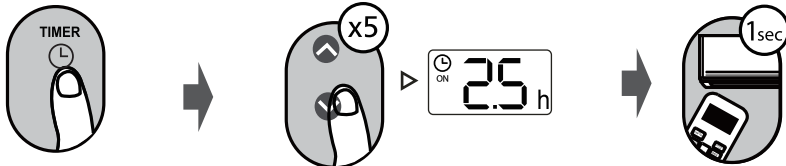
**TIMER ON/OFF - Imposta l'intervallo di tempo (ore) al termine del quale l'apparecchio si Attiva/Disattiva automaticamente**

### Impostazione di TIMER ON

Premere il tasto TIMER per avviare la sequenza AVVIO AUTOMATICO

Premere i pulsanti "aumenta" TEMP  $\wedge$  e "diminuisci" TEMP  $\vee$  Temperatura più volte per impostare il ritardo (ore "h") desiderato di accensione unità.

Puntare il telecomando verso l'unità interna e attendere 1sec, il TIMER OFF sarà attivato.

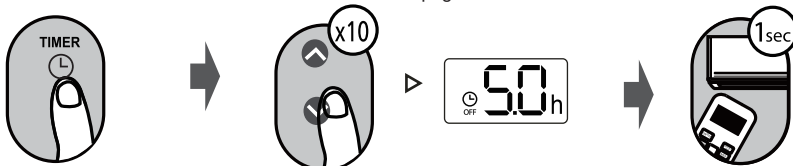


### Impostazione di TIMER OFF

Premere il tasto TIMER per avviare la sequenza SPEGNIMENTO AUTOMATICO

Premere i pulsanti "aumenta" TEMP  $\wedge$  e "diminuisci" TEMP  $\vee$  Temperatura più volte per impostare il ritardo (ore "h") desiderato di spegnimento unità.

Puntare il telecomando verso l'unità interna e attendere 1sec, il TIMER OFF sarà attivato.

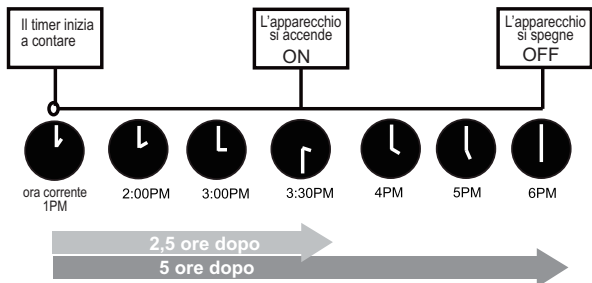
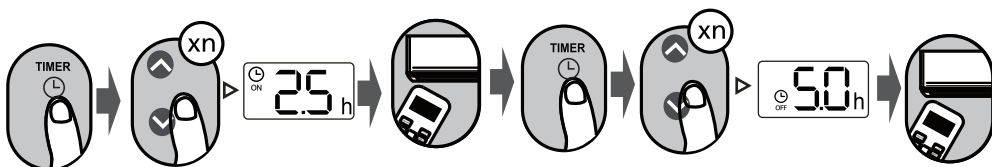


#### NOTA:

- Durante l'attivazione di TIMER ON o TIMER OFF, ogni pressione del tasto posticipa di 30 minuti l'ora di avvio automatico fino a un massimo di 10 ore. Oltre le 10 ore, e fino a 24 ore, l'ora viene posticipata di 60 minuti ad ogni pressione (Per esempio, premendo 5 volte, il tempo verrà impostato a 2,5 ore, e premendo 10 volte, a 5 ore). Il timer si ripristinerà a 0,0 dopo le 24 ore.
- Impostando il timer a 0,0 ore, si disattiva tale funzione.

### Impostazione di TIMER ON & OFF (esempio)

Ricordare che i periodi di tempo impostati per entrambe le funzioni del timer si riferiscono a ore successive all'ora corrente.

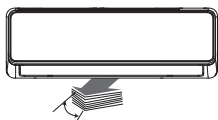


Esempio: Se l'ora corrente è 1:00 PM, e impostazione è come nell'esempio, l'unità si accenderà 2,5 ore dopo (alle 3:30PM), e si spegnerà alle 6:00PM (5 ore dopo).

## Come utilizzare le funzioni avanzate

### Funzione SWING

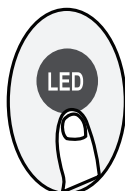
Premere il pulsante per gestire l'oscillazione del deflettore



Il deflettore orizzontale oscilla in alto e basso in modo automatico una volta premuto il tasto Swing. Premere di nuovo per arrestare il deflettore.

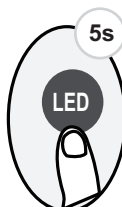
Tenendo premuto questo pulsante per più di 2 secondi, verrà attivata la funzione di oscillazione del deflettore verticale.

### Display a LED



Premere pulsante LED

Premere questo pulsante per illuminare di meno il display dell'unità interna.



Tenendo premuto il pulsante per 5 secondi (solo per alcuni modelli)

Continua a premere questo pulsante per più di 5 secondi, l'unità interna visualizzerà la temperatura ambiente rilevata. Premere di nuovo per più di 5 secondi tornerà a visualizzare la temperatura impostata.

### Funzione SUPER SILENCE



Premere il pulsante Fan per più di 2 secondi per attivare / disattivare la funzione "SUPER SILENCE"

A causa del funzionamento a bassa frequenza del compressore, la capacità di riscaldamento o di raffreddamento potrebbe risultare insufficiente.

Premere i pulsanti ON/OFF, Mode, Turbo o Clean (pulizia) durante il funzionamento per interrompere la modalità SUPER SILENCE.

## Funzione ECO

Premere il pulsante ECO



Premere il pulsante ECO per accedere alla modalità di risparmio energetico.  
Nota: questa funzione è disponibile solo in modalità RAFFRESCAMENTO

## Funzionamento ECO

In modalità raffreddamento, premendo questo pulsante, il telecomando regolerà la temperatura automaticamente a 24° C, la velocità si attiva in modalità Auto per risparmiare energia (solo quando la temperatura impostata è inferiore a 24° C). Se la temperatura impostata è superiore a 24° C, premendo il pulsante ECO la velocità della ventola commuterà ad Auto, la temperatura impostata rimarrà invariata.

NOTA:

Premendo il pulsante ECO, commutando la modalità o regolando la temperatura impostata su un valore inferiore a 24° C il funzionamento ECO si interromperà.

In modalità ECO, la temperatura impostata dovrebbe essere di 24° C o superiore, potrebbe causare raffreddamento insufficiente. Se la capacità di raffreddamento risulta insufficiente premere di nuovo il pulsante ECO per disattivare tale funzione.

## Funzione FP



L'unità opererà alla massima velocità del ventilatore (con il compressore acceso) con temperatura impostata automaticamente a 8°C.

**Nota:** Questa funzione è attivabile solo nella modalità HEAT

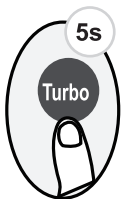
Premere questo pulsante per 2 volte in un secondo in modalità HEAT (riscaldamento) e impostare la temperatura a 17°C per attivare la funzione FP

Premendo i tasti On / Off, Mode, Fan e Temp. durante FP, questa funzione verrà disattivata.

## Funzione LOCK



+



Premere contemporaneamente i tasti di **Clean** e **Turbo** per più di 5 secondi per attivare la funzione di Blocco tasti (lock). Tutti i pulsanti del telecomando non saranno operativi fino a quando non si premerà di nuovo la sequenza contemporanea di **Clean** e **Turbo** per due secondi, disattivando il Blocco.

## Funzione SHORTCUT

Premere il pulsante SHORTCUT



Premendo questo pulsante quando il telecomando è acceso, è possibile ripristinare automaticamente le impostazioni precedenti inclusa la modalità operativa, l'impostazione di temperatura, il livello di velocità della ventola.

Premendo per più di 2 secondi, verranno ripristinate automaticamente le impostazioni di funzionamento correnti tra cui modalità di funzionamento, impostazione della temperatura, livello di velocità della ventola.

## Funzione CLEAN (PULIZIA)

Premere il pulsante CLEAN



I batteri presenti nell'aria possono essere favoriti dall'umidità che può crearsi attorno alla batteria interna. Con un uso regolare, la maggior parte di questa umidità viene evaporata dall'unità.

Premendo il pulsante CLEAN, l'unità si pulirà automaticamente. Dopo la pulizia, l'unità si spegnerà automaticamente. Premendo il pulsante CLEAN a metà ciclo verrà annullata l'operazione e spenta l'unità. E' possibile attivare CLEAN tutte le volte che vuoi.

**Nota:** è possibile attivare questa funzione solo in modalità RAFFREDDAMENTO (COOL) o DEUMIDIFICAZIONE (DRY).

## Funzione TURBO

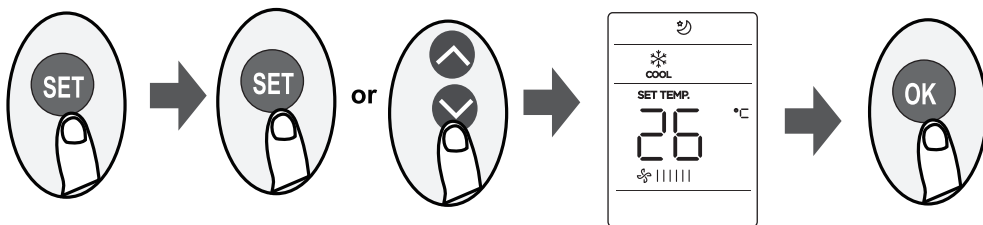
Premere il pulsante TURBO



Quando si seleziona la funzione Turbo in modalità COOL, l'unità emetterà aria fredda aumentando la frequenza del compressore e la velocità del ventilatore interno per avviare rapidamente il processo di raffreddamento.

Quando si seleziona la funzione Turbo in modalità HEAT, l'unità emetterà aria calda aumentando la frequenza del compressore e la velocità del ventilatore interno per avviare rapidamente il processo di riscaldamento.

## Funzione SET



- Premere il pulsante SET per accedere all'impostazione della funzione, quindi premere il pulsante SET o il pulsante TEMP▼ o TEMP▲ per selezionare la funzione desiderata. Il simbolo selezionato lampeggerà nell'area di display, premere il pulsante OK per confermare.
- Per annullare la funzione selezionata, basta eseguire le stesse procedure di cui sopra.
- Premere il pulsante SET per scorrere tutte le funzioni nel seguente ordine:  
Sleep (☾) → Follow Me (⊂) → AP mode (📶)

### Funzione Sleep (☾):

La funzione SLEEP (NOTTURNA) viene utilizzata per ridurre il consumo di energia durante il funzionamento notturno. Questa funzione può essere attivata solo tramite telecomando.

**NOTA:** La funzione SLEEP non è disponibile nella modalità FAN (ventilazione) o DRY (deumidificazione)

### Funzione AP (📶) (in alcune unità):

Scegli la modalità AP per eseguire la configurazione della rete wireless. Per alcune unità, non è attiva premendo il pulsante SET. Per accedere alla modalità AP, premere continuamente il pulsante LED sette volte in 10 secondi.

### Funzione Follow me (⊂):

La funzione FOLLOW ME permette al telecomando di rilevare la temperatura ambiente e di inviare questo segnale al condizionatore d'aria ogni 3 minuti. Quando si utilizzano le funzioni AUTO, COOL/RAFFREDDAMENTO o HEAT/RISCALDAMENTO, la rilevazione della temperatura dell'ambiente da parte del telecomando (anziché dall'unità interna) consentirà al condizionatore d'aria di ottimizzare la temperatura ambiente e garantire il massimo comfort.

**NOTA:** Premere e mantenere premuto il pulsante "Turbo" per sette secondi per avviare/arrestare la memorizzazione della funzione Follow me.

- Quando la funzione di memoria è attivata, sullo schermo viene visualizzato "On" per 3 secondi.
- Quando la funzione di memoria viene interrotta, sullo schermo viene visualizzato "OF" per 3 secondi.
- Quando la funzione di memoria è attivata, premendo il pulsante ON/OFF, cambiando la modalità o interrompendo l'alimentazione non annulla la funzione Follow me.



# Unical®



[www.unical.eu](http://www.unical.eu)

**Unical** AG S.p.A. 46033 casteldario - mantova - italia - tel. +39 0376 57001 - fax +39 0376 660556  
info@unical-ag.com - export@unical-ag.com - www.unical.eu

Unical declina ogni responsabilità per le possibili inesattezze se dovute ad errori di trascrizione o di stampa.  
Si riserva altresì il diritto di apportare ai propri prodotti quelle modifiche che riterrà necessarie o utili, senza pregiudicare le caratteristiche essenziali.

Unical declines every responsibility for the possible inaccuracies if owed to errors of transcript or press.  
Also reserves the right to bring those changes that it will hold necessary to its own products or profits, without jeopardizing its essential characteristics.