

KEY WIFI NOTICE TECHNIQUE D'UTILISATION

La Société ne peut être tenue responsable des problèmes ou conditions causés par Internet, les routeurs Wi-Fi et les Smart Devices. Contactez le fournisseur d'origine pour obtenir de l'aide.

Contenu

1. Déclaration de conformité	4
2. Spécifications.....	4
3. Précautions.....	4
4. Solution technique	5
5. Instructions d'opération.....	6
6. Comment utiliser l'Application	11
7. Fonctions spéciales	16

Précautions

Ce dispositif s'acquitte de la partie 15 de la réglementation de la FCC ET RSS 210 de l'Industrie & Science du Canada. Le fonctionnement est soumis aux deux conditions suivantes: (1) Ce dispositif ne peut causer des interférences nuisibles, et (2) Ce dispositif doit accepter toute interférence reçue, y compris les interférences susceptibles d'entraîner un fonctionnement indésirable.

Utilisez toujours le dispositif conformément aux instructions fournies. Cet appareil est conforme avec la FCC et les limites d'exposition aux rayonnements d'IC établis pour un environnement non contrôlé. Afin d'éviter la possibilité d'excéder la FCC et l'IC, les limites d'exposition à l'énergie radiofréquence, la proximité à l'antenne ne doit pas être inférieure à 20 cm (8 pouces) lors du fonctionnement normal. Les changements ou modifications non approuvés expressément par la partie responsable de la conformité pourraient annuler l'autorité de l'utilisateur à utiliser l'équipement.

1. Déclaration de conformité

Par la présente, nous déclarons que ce produit est en conformité avec les exigences essentielles et autres dispositions pertinentes de la directive 1999/5/CE.

2. Spécifications

Modèle	EU-OSK102
Standard	IEEE 802.11b/g/n
Type d'antenne	Antenne omnidirectionnelle extérieure
Fréquence	WIFI : 2.4G
Puissance maximale de transmission	15dBm Max
Dimensions	55*24*8mm
Température de fonctionnement	0°C~45°C/32°F~113°F.
Humidité de fonctionnement	10%~85 %
Alimentation	DC 5V/300mA

3. Précautions

Systèmes applicables : IOS Android. (Suggestion : IOS 7.0 ou Android 4.0 ou postérieur).

Vérifier le site web du service pour afficher plus de dispositifs applicables.

Exonération de responsabilité : En raison de la situation particulière qui existe au cours de l'utilisation d'applications, nous définissons comme suit :

Tous les systèmes IOS et Android sont compatibles avec l'APP. Nous ne serons en aucun cas responsables d'un problème survenant d'une incompatibilité du KIT intelligent.

Le Smart Kit admet seulement WPA-PSK ou WPA2-PSK en cryptage et sans cryptage.

WPA-PSK ou WPA2-PSK est recommandée pour le cryptage.

La caméra du téléphone doit être de minimum 5 millions de pixels afin de scanner le code QR correctement.

En raison de la situation de réseau, parfois, le temps d'attente de la demande pourrait être dépassé, par conséquent, il peut être nécessaire de procéder à une configuration de réseau de nouveau.

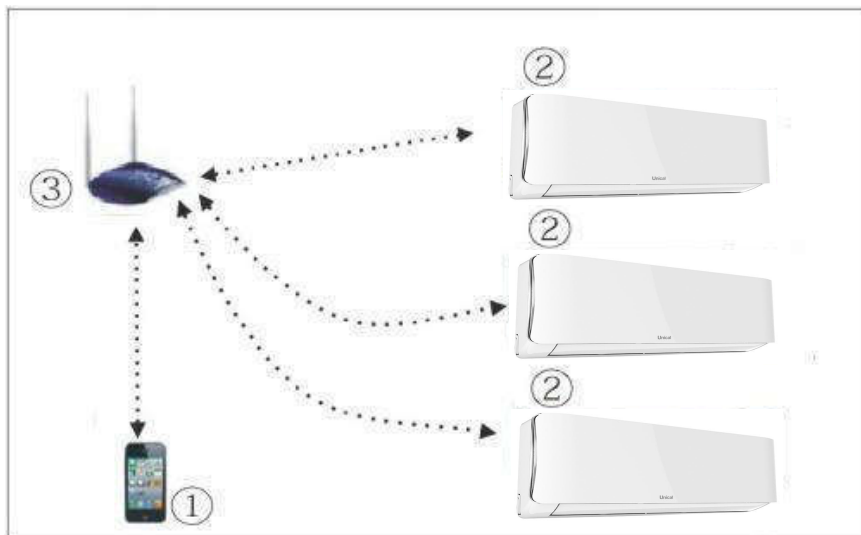
En raison des différents réseaux, le temps d'attente de la demande peut parfois être dépassé pendant le processus de contrôle. Si cette situation se produit, faire attention car l'écran de l'unité et l'APP peuvent ne pas afficher la même chose.

4. Solution technique

- **Mode Contrôle de la Maison avec le Router Wifi.**

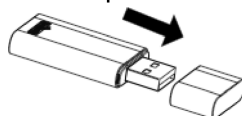
Un routeur wifi est nécessaire dans ce mode Le téléphone intelligent se connectera au climatiseur par le biais du routeur wifi du climatiseur.

- 1) Téléphone intelligent.
- 2) Climatiseur intelligent.
- 3) Routeur Wifi.

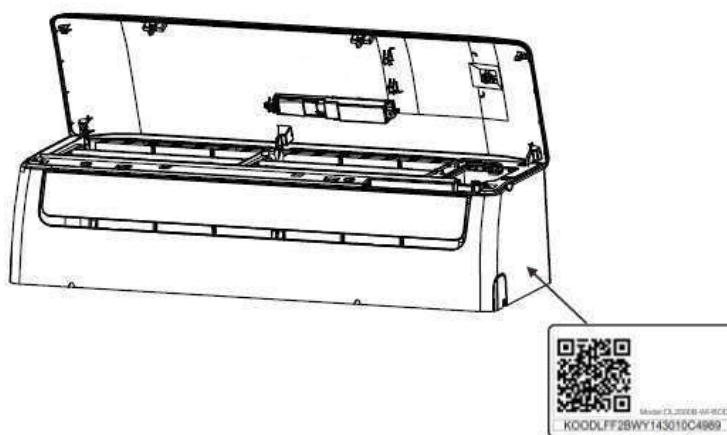


- **Comment installer le kit intelligent**

- Retirer le couvercle protecteur du smart kit.



- Ouvrir le panneau frontal et insérer le kit intelligent dans le port adéquat.
- Adhérer au code QR fourni avec le SMART Kit dans le panneau latéral de la machine et s'assurer de pouvoir lire le code facilement à l'aide du téléphone mobile.



5. Instructions d'opération

1. Installer l'Application

- **Les utilisateurs iPhone:** scanner le code QR ou aller sur l'Apple Store, rechercher l'application ' NetHome plus' et la télécharger.
- **Les utilisateurs Android:** scanner le code QR ou aller sur le Google Play, rechercher l'application ' NetHome plus' et la télécharger.

2. Définir le climatiseur pour fonctionner en mode AP

La procédure comporte les étapes suivantes :

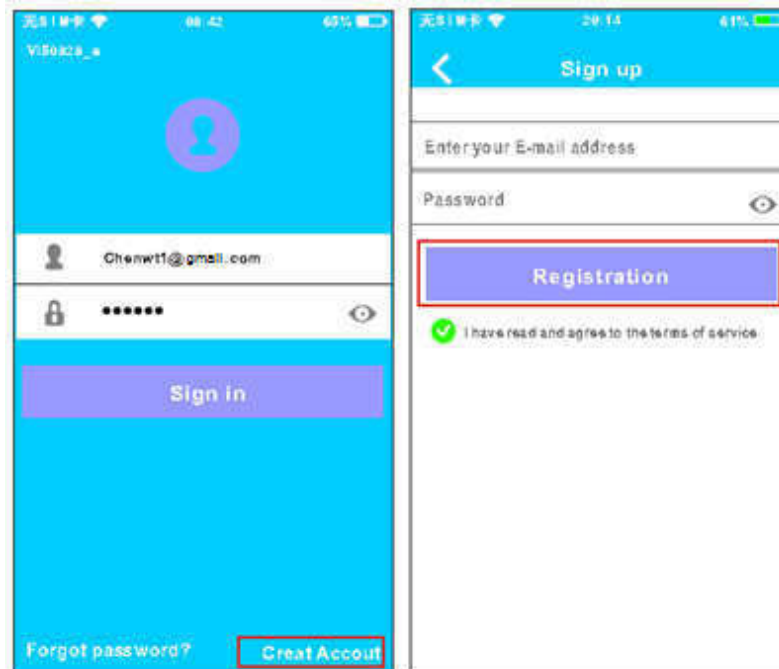
- 1) Déconnecter la source d'alimentation de l'AA
- 2) Connecter la source d'alimentation d'AA et presser de façon continue le bouton « écran numérique » ou le bouton « ne pas déranger » 7 fois en 3 minutes.
- 3) Lorsque l'AA affiche 'ap', cela signifie que l'AA WIFI est déjà entré dans le mode d'ajustement du réseau Wifi.

Rappel :

- Lorsque l'AA WIFI entre dans le mode de configuration de réseau Wifi, le contrôle à distance de climatisation ne peut contrôler l'AA. Il faudra attendre entre 3 et 5 minutes ou attendre que l'AA termine le réglage du réseau Wifi, ensuite la télécommande du climatiseur pourra être contrôlée normalement.
- Si aucune opération n'a fonctionné sous le mode de réglage de réseau Wifi, l'AA pourra quitter automatiquement le mode 8 minutes après. L'utilisateur pourra ensuite contrôler l'AA normalement.

3. Enregistrement de l'utilisateur et configuration du réseau

Assurez-vous que votre périphérique mobile est connecté au routeur wifi. En outre, que le routeur wifi est déjà connecté à Internet avant de faire l'enregistrement de l'utilisateur et la configuration de réseau.



1-cliquez sur Créer compte

2.-Entrer votre adresse mail et votre mot de passe puis cliquer sur enregistrer.

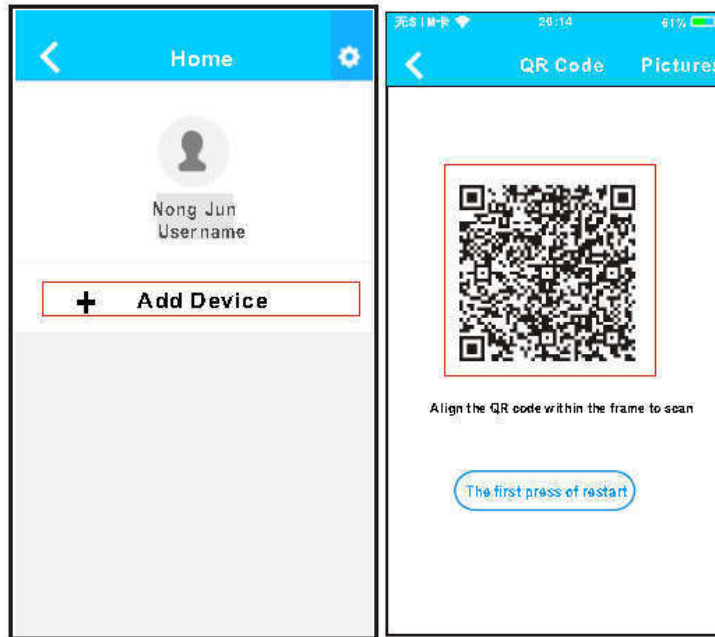
Attention :

Il est préférable d'ouvrir une session depuis la page avec votre mail et votre mot de passe et d'activer votre compte en cliquant sur le lien fourni dans le mail en cas d'oubli du mot de passe.

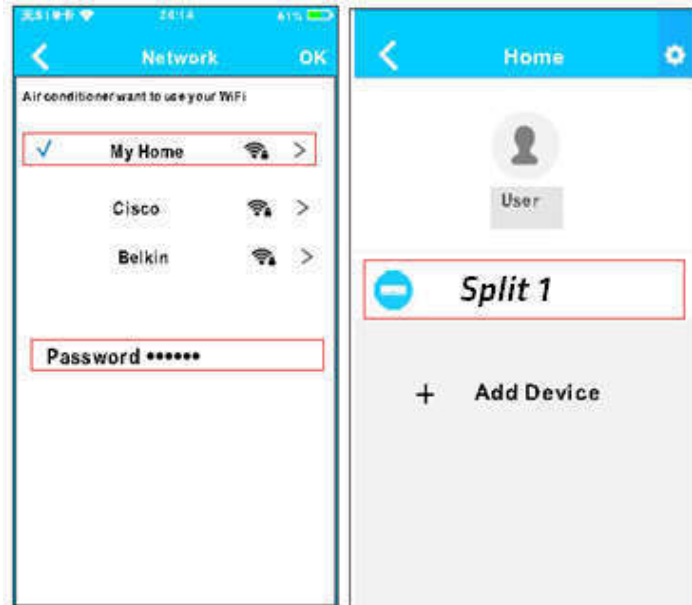
Il est nécessaire d'oublier tout autre réseau autour et de s'assurer que le dispositif IOS ou Android se connecte au réseau wifi que vous souhaitez configurer.

Assurez-vous que la fonction Wifi dans le dispositif IOS ou Android fonctionne bien et peut être connecté à votre réseau Wifi original automatiquement.

Effectuer la configuration de réseau par dispositif Android



3 Appuyer sur + Add Device, , 4 Scanner le code QR

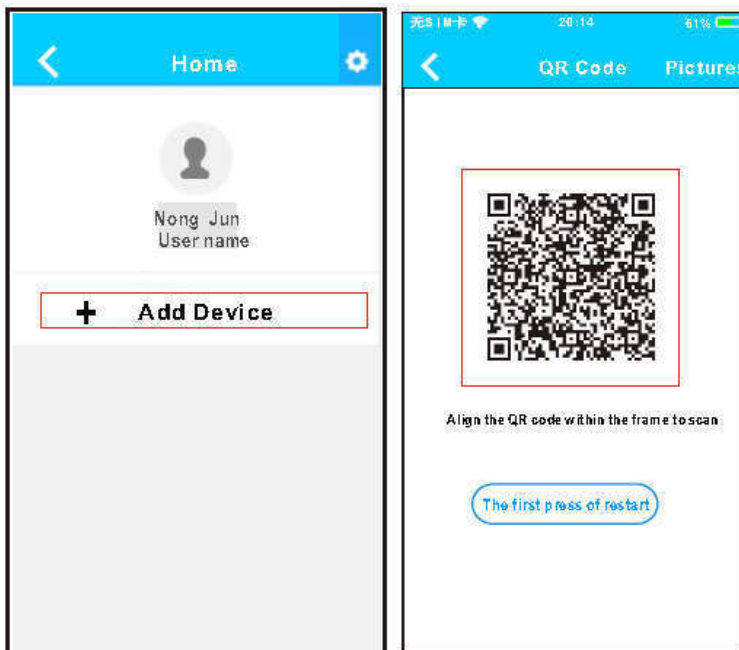


5 Sélectionner le réseau WiFi, par exemple "My home" (l'image fait seulement office de référence).

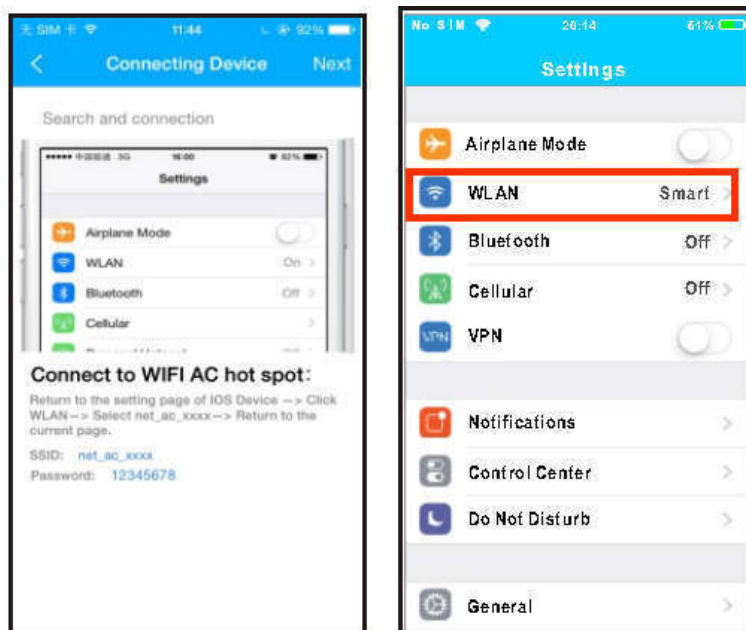
6 Entrer le mot de passe du routeur WiFi et cliquez sur OK.

7 Si la configuration est bonne, vous pouvez voir le périphérique dans la liste.

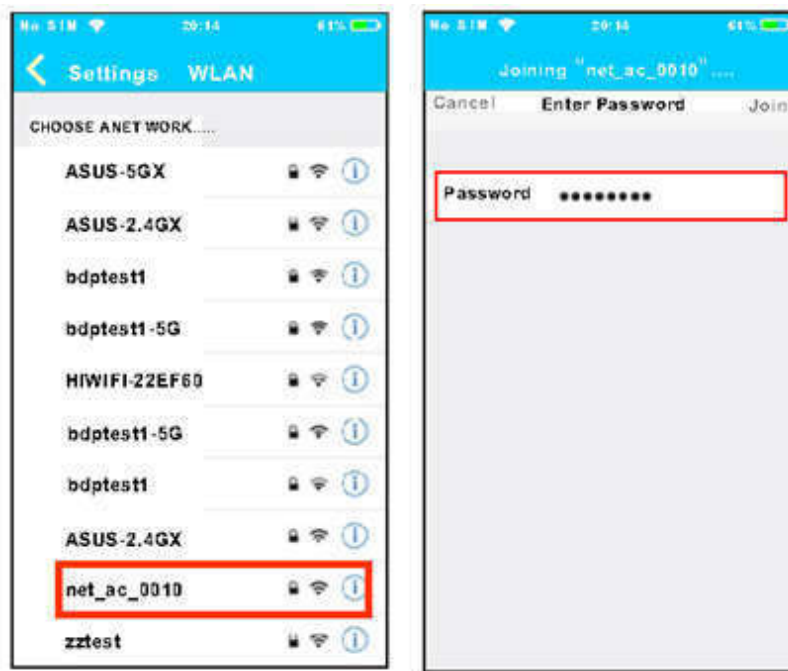
Effectuer la configuration de réseau par dispositif IOS



3 Appuyez sur + Add Device 4 Scanner le code QR

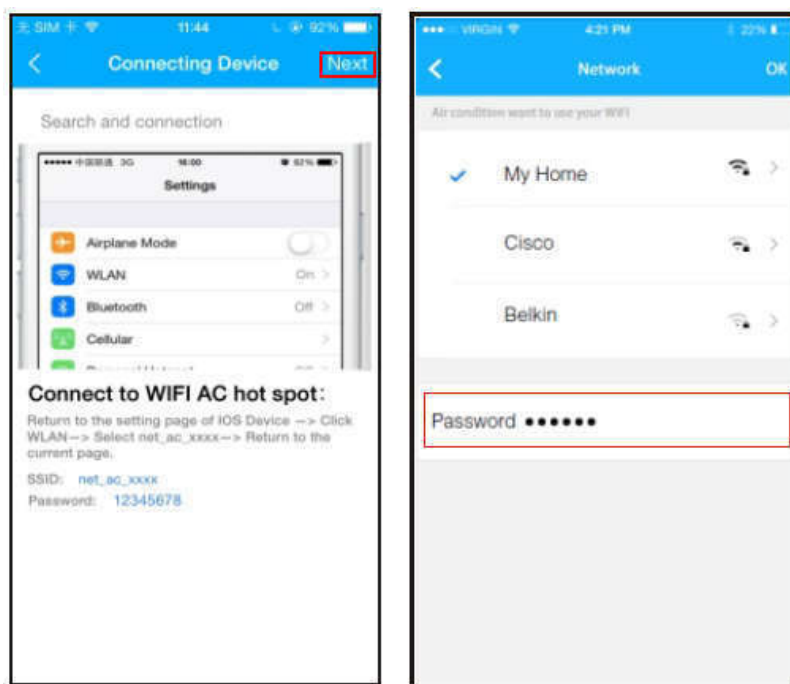


- 5 Lire l'instruction précédente et appuyer sur le bouton Démarrer pour revenir à l'interface du dispositif.
- 6. Cliquer sur Configuration pour entrer dans la page de configuration, sélectionner WLAN/WIFI.



7 Choisir net_AA_XXXX

8 Entrer le mot de passe par défaut qui est le suivant: 12345678 et cliquer sur "s'unir"



9 Revenir à l'application et cliquer sur Suivant

10 Sélectionner votre réseau WiFi, par exemple My home (l'image fait seulement office de référence).

11 Entrer le mot de passe du routeur WiFi et cliquez sur OK.



12 Une fois que la configuration est bonne, vous pouvez voir le périphérique dans la liste.

Note :

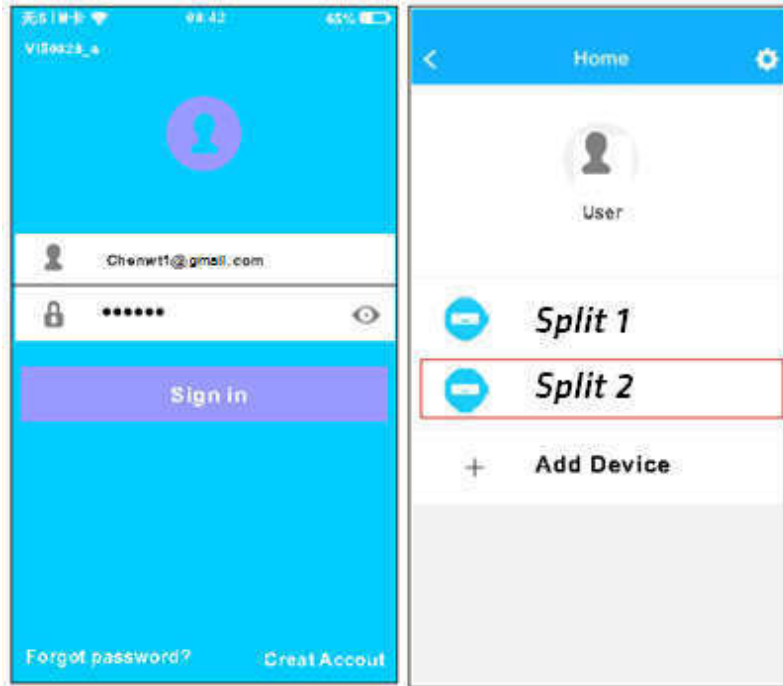
À la fin de la configuration du réseau, l'application affiche "success" (succès) à l'écran.

En raison des environnements Internet différents, il est possible que l'état du dispositif continue à apparaître à l'écran comme étant "déconnecté".

Si cette situation apparaît, l'utilisateur doit éteindre l'alimentation AA et l'allumer de nouveau. Après quelques minutes, il est nécessaire d'effectuer une mise à jour ou un rafraîchissement de la page pour s'assurer que l'état du dispositif devienne "on-line".

6. Comment utiliser l'application

Assurez-vous que votre dispositif mobile comme le climatiseur sont connectés à Internet avant d'utiliser l'application pour contrôler le climatiseur par le biais d'internet, veuillez suivre les étapes suivantes:



1 Tapez votre propre compte d'utilisateur et mot de passe, cliquez sur "Ouvrir une session"

2 Sélectionnez le climatiseur souhaité pour entrer dans l'interface de son contrôle principal.



3 L'utilisateur peut contrôler les climatiseurs : l'état on/off, le mode de fonctionnement, la température, la vitesse du ventilateur et ainsi de suite.

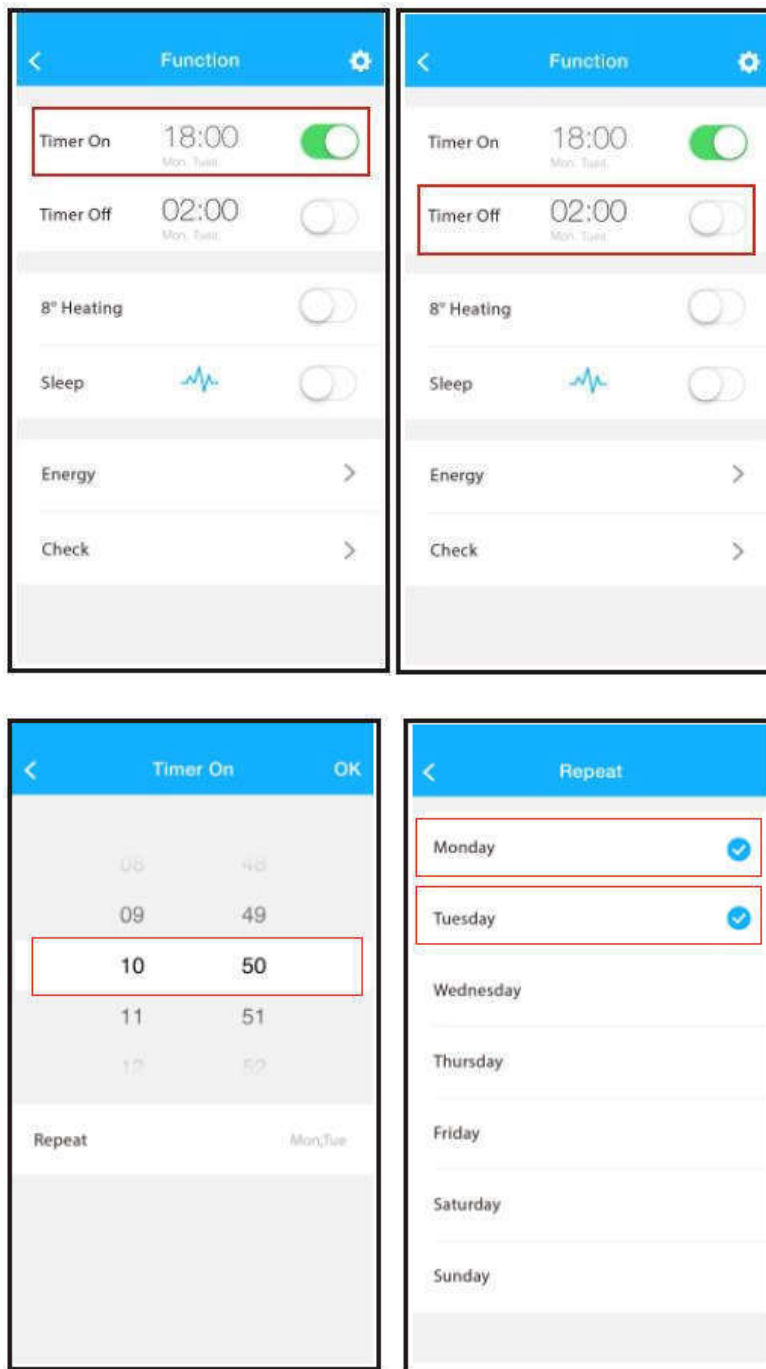
7. Fonctions spéciales

Les fonctions spéciales comprennent : la minuterie, la minuterie de mise en veille, 8°C, le mode de chauffage, le mode sleep, l'énergie, le mode de vérification.

Remarque : Si la climatisation ne reconnaît aucune fonction précédente, la fonction ne s'affichera pas dans la liste de fonctions.

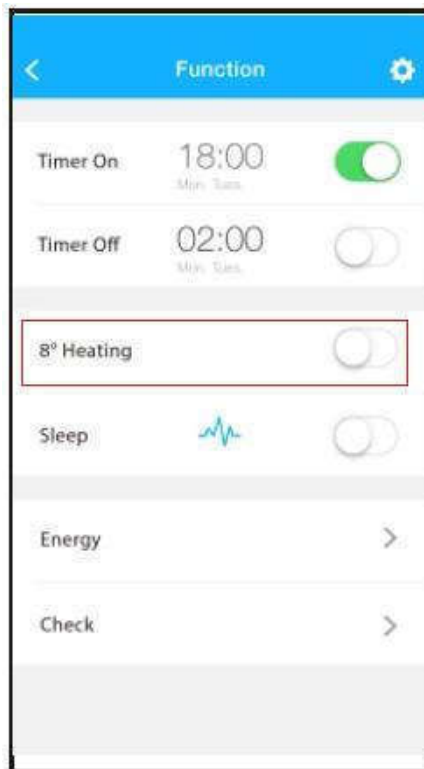
Timer on/off timer

L'utilisateur peut programmer la minuterie hebdomadaire pour activer ou désactiver l'AA au moment spécifique. L'utilisateur peut choisir de maintenir le fonctionnement de l'AA sous la programmation hebdomadaire.



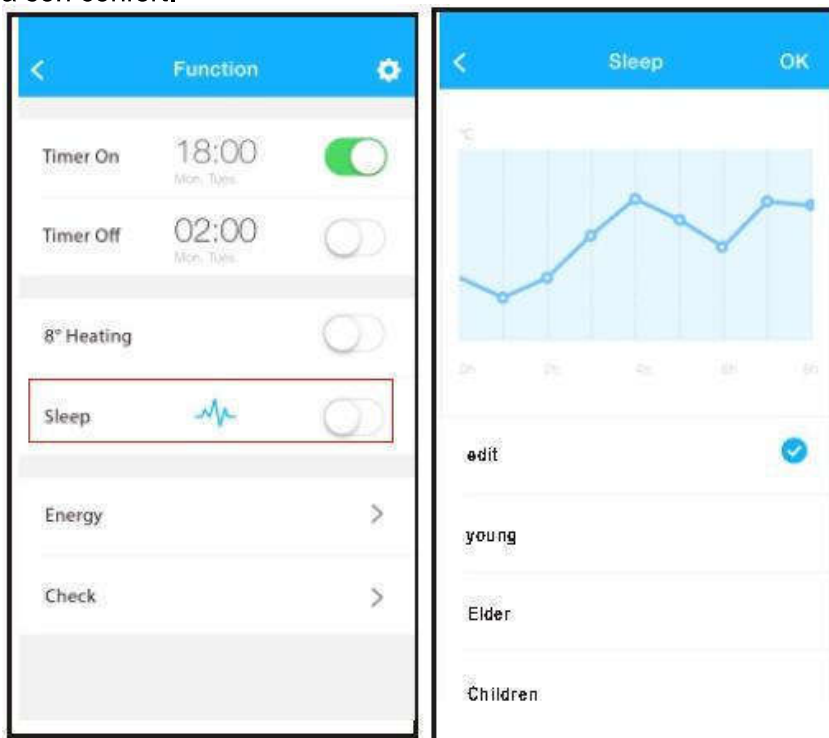
8° C Chaleur

L'utilisateur peut activer la fonction "8°C chauffage" AA en un seul clic. Lorsque les occupants quittent la maison pour longtemps, cette fonction peut protéger l'intérieur du logement de dommages causés par le gel.



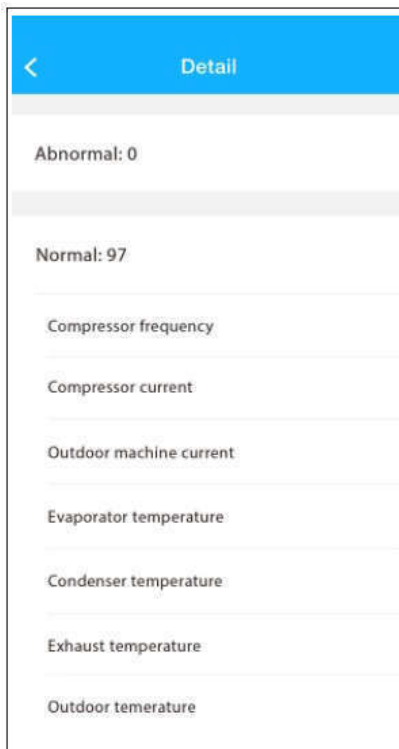
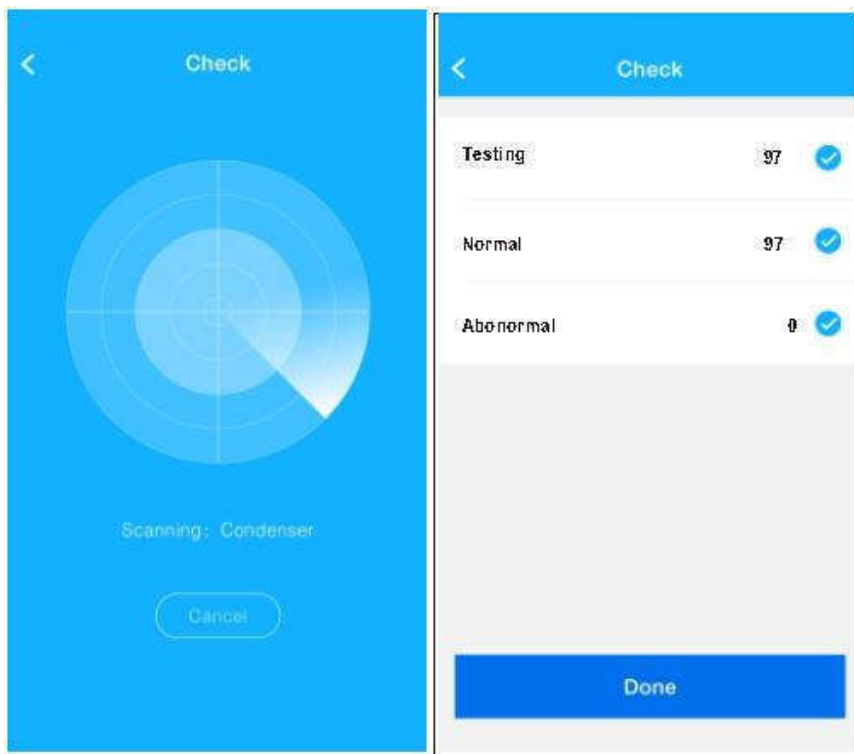
Le mode Sleep (Veille)

L'utilisateur peut personnaliser son propre mode Sleep en ajustant la température adaptée à son confort.



Vérification

L'utilisateur peut simplement vérifier l'état de fonctionnement de l'AA avec cette fonction. Au terme de cette procédure, l'écran peut afficher les signes normaux, les éléments anormaux, et les détails de l'information.



Énergie

L'utilisateur peut voir la courbe de consommation d'électricité mensuelle et localiser le point mensuel le plus bas et le plus élevé.

